

МИНОБРНАУКИ РОССИИ

ФГБОУ ВО «Башкирский государственный педагогический университет
им. М. Акмуллы»

ПРОГРАММА УЧЕБНОЙ ПРАКТИКИ
Б2.О.01(У) НАУЧНО-ИССЛЕДОВАТЕЛЬСКАЯ РАБОТА
(ПОЛУЧЕНИЕ ПЕРВИЧНЫХ НАВЫКОВ НАУЧНО-ИССЛЕДОВАТЕЛЬСКОЙ
РАБОТЫ)

для направления подготовки

44.03.04 Профессиональное обучение (по отраслям)
направленность (профиль) Право и правоохранительная деятельность

квалификация выпускника: бакалавр

1. Целью практики является:

Формирование универсальных компетенций:

Способен осуществлять поиск, критический анализ и синтез информации, применять системный подход для решения поставленных задач (УК-1):

Индикаторы достижения компетенций представлены в общей характеристике образовательной программы.

2. Трудоемкость практики зафиксирована учебным планом соответствующей основной профессиональной образовательной программы.

Объем практики составляет 15 зачетных единиц.

Продолжительность практики составляет 540 академических часов.

Одна зачетная единица равна 36 академическим часам продолжительностью 45 минут (27 астрономическим часам по 60 минут) и включает часы контактной работы и часы иных форм работы студента – выполнение заданий, полученных от руководителей от университета и от базы практики, в том числе часы, отводимые на процедуры контроля и подготовку к ним. Один стандартный рабочий день студента в период практики составляет 6 академических часов работы на базе практики и 3 часа подготовительной работы. Стандартная учебная неделя в период практики включает в себя 6 учебных дней, т.е. одна неделя = $(6+3) * 6 = 54 \text{ ч} = 1,5 \text{ з.е.}$ В случае производственной необходимости объем практики в рамках учебной недели может отличаться от данного расчета.

Объем часов контактной работы студента в период практики регламентируется учебным планом основной профессиональной образовательной программы. В указанный объем входят как часы работы с научно-педагогическими работниками университета, так и с иными лицами, привлекаемыми к реализации программы практики, в том числе из профильных организаций.

3. Вид (тип), способ и форма проведения практики: Научно-исследовательская работа (получение первичных навыков научно-исследовательской работы)

Вид практики: учебная.

Тип практики: практика по получению первичных профессиональных умений и навыков, в том числе первичных умений и навыков научно-исследовательской деятельности

Способы проведения: преимущественно стационарная.

Стационарная практика проводится исключительно в населенном пункте, где расположен вуз, на базе инфраструктуры БГПУ им. М.Акмуллы или в профильных организациях города Уфы.

При организации практики с применением дистанционных образовательных технологий местом организации образовательного процесса выступает адрес вуза, и в этом случае практика по способу проведения так же относится к стационарному.

Форма проведения практики: дискретно по видам практик путем выделения в календарном учебном графике непрерывного периода учебного времени для проведения каждого вида практик, а также дискретно по периодам проведения практик (рассредоточенная) – путем чередования в календарном учебном графике периодов учебного времени для проведения практик с периодами учебного времени для проведения теоретических занятий и самостоятельной работы студентов.

4. Место практики в структуре образовательной программы:

Практика относится к Блок 2 Практика к обязательной части.

Программа практики является составной частью основной профессиональной образовательной программы, запланирована к проведению в 2, 3, 4 семестре и представляет собой этап образовательного процесса, непосредственно ориентированный на профессионально-практическую подготовку обучающихся. Практика закрепляет знания и умения, приобретаемые обучающимися в процессе освоения дисциплин, вырабатывает практические навыки, способствует комплексному формированию компетенций обучающихся.

5. Перечень планируемых результатов обучения при прохождении практики, соотнесенных с планируемыми результатами освоения образовательной программы прохождения практики:

Исходя из целей практики и перечня закрепленных за ней к формированию и развитию компетенций обучающегося в результате прохождения практики студент должен:

Знать принципы научного познания действительности; современную научную картину мира, место и роль человека в ней; основы естественнонаучных дисциплин в едином комплексе наук

Уметь выявлять, систематизировать и критически осмысливать научные и технические компоненты, включенные в различные области гуманитарного знания, культуру в целом и в историческом контексте

Владеть современными методами поиска, обработки и использования информации, различными способами познания и освоения окружающего мира

6. Содержание практики

Контактная работа в период практики проводится в форме лекций, семинаров, практических занятий.

Иные формы работы в период практики предполагают выполнение обучающимся квазипрофессиональной деятельности и действий, связанных с будущей профессиональной деятельностью и направленных на формирование, закрепление, развитие практических навыков и компетенций по направлению и профилю образовательной программы.

Примерные (типовые) задания на практику, рекомендуемые обучающемуся со стороны разработчиков основной профессиональной образовательной программы:

1. Составьте аннотации статьи по установленной форме
2. Составьте аннотация курсовой работы вы выбранной тематике.
3. Отчёт по выполнению работы «Оценка соответствия курсовой работы установленным требованиям»

В зависимости от выбранной и закреплённой приказом базы практики задания могут отличаться.

Задания на практику от руководителя практики от профильной организации (от базы практики) закрепляются в рабочем графике (плане) проведения практики.

7. Сведения о местах проведения практики

Проведение практики осуществляется университетом на основе договоров с организациями, деятельность которых соответствует профессиональным компетенциям, осваиваемым в рамках образовательной программы (далее – профильные организации).

В качестве базы практики выступает преимущественно выпускающая кафедра, где обеспечивается доступ к современному производственному оборудованию по профилю подготовки.

Практика так же может проводиться в структурных подразделениях университета, в помещениях, зданиях, сооружениях, непосредственно на территории (в инфраструктуре) БГПУ им. М.Акмиллы.

Практика для обучающихся с ограниченными возможностями здоровья и инвалидов проводится с учетом особенностей их психофизического развития, индивидуальных возможностей и состояния здоровья. Выбор мест прохождения практики для лиц с ограниченными возможностями здоровья производится с учетом состояния здоровья обучающихся и требований по доступности. Для прохождения практики инвалидов и лиц с ограниченными возможностями здоровья университетом заключены договора с профильными организациями, обеспеченными условиями доступной среды для лиц с различными нозологиями.

Общий реестр профильных организаций, с которыми университетом заключены договора о возможности прохождения практики, размещается на сайте университета (<https://bspu.ru/unit/113>) и регулярно актуализируется.

Обучающиеся, совмещающие обучение с трудовой деятельностью, вправе проходить практику по месту трудовой деятельности в случае, если профессиональная деятельность, осуществляемая ими, соответствует требованиям к содержанию практики.

8. Перечень учебной литературы и ресурсов сети «Интернет», необходимых для проведения практики:

1. Афанасьев, В. В. Методология и методы научного исследования : учебное пособие для бакалавриата и магистратуры / В. В. Афанасьев, О. В. Грибкова, Л. И. Уколова. — Москва : Издательство Юрайт, 2019. — 154 с. — (Бакалавр и магистр. Академический курс). — ISBN 978-5-534-02890-4. — Текст : электронный // ЭБС Юрайт [сайт]. — URL: <http://biblio-online.ru/bcode/>

438292

2. Мокий, В. С. Методология научных исследований. Трансдисциплинарные подходы и методы : учебное пособие для бакалавриата и магистратуры / В. С. Мокий, Т. А. Лукьянова. — Москва : Издательство Юрайт, 2019. — 170 с. — (Бакалавр и магистр. Модуль). — ISBN 978-5-534-05207-7. — Текст : электронный // ЭБС Юрайт [сайт]. — URL: <http://biblio-online.ru/bcode/441285>

3. Дрецинский, В. А. Методология научных исследований : учебник для бакалавриата и магистратуры / В. А. Дрецинский. — 2-е изд., перераб. и доп. — Москва : Издательство Юрайт, 2019. — 274 с. — (Бакалавр и магистр. Академический курс). — ISBN 978-5-534-07187-0. — Текст : электронный // ЭБС Юрайт [сайт]. — URL: <http://biblio-online.ru/bcode/438362>

9. Перечень информационных технологий, используемых при проведении практики, включая перечень программного обеспечения и информационных справочных систем (при необходимости):

Допускается сопровождение проведения практики в электронной информационно-образовательной среде университета с применением дистанционных образовательных технологий (на сайте lms.bspu.ru).

Программное обеспечение (ПО):

Свободно распространяемое программное обеспечение Moodle для организации практики с применением дистанционных образовательных технологий;

Операционные системы: Ubuntu (свободно распространяемое ПО) / MS Windows / пр.

Веб-браузер: Mozilla Firefox (свободно распространяемое ПО) / пр.

Офисный пакет: LibreOffice (свободно распространяемое ПО) / Microsoft Office / пр.: текстовый редактор, табличный процессор (создание таблиц), программа подготовки презентаций, графический редактор.

базы данных, информационно-справочные материалы и поисковые системы:

1. <http://www.consultant.ru>

2. <http://www.garant.ru>

10. Описание материально-технической базы, необходимой для проведения практики:

Для проведения занятий лекционного типа используются специальные помещения (учебные аудитории), оборудованные техническими средствами обучения – мультимедийной проекционной техникой.

Для проведения занятий семинарского типа, текущего контроля и промежуточной аттестации достаточно специальных помещений (учебных аудиторий), оборудованных специализированной мебелью (для обучающихся) меловой / маркерной доской.

Для организации самостоятельной работы обучающимся предоставляются помещения, оснащенные компьютерной техникой с возможностью подключения к сети «Интернет» и обеспечением доступа в электронную информационно-

образовательную среду университета.

При необходимости для прохождения практики на базе инфраструктуры университета для инвалидов и лиц с ограниченными возможностями здоровья университетом могут быть оборудованы специальные рабочие места в соответствии с характером нарушений, а так же с учетом профессионального вида деятельности и характера труда, выполняемых таким обучающимся трудовых функций в период практики. Для этого университетом могут быть представлены специализированные средства обучения, в том числе технические средства коллективного и индивидуального пользования:

– **Оборудование для лиц с нарушением зрения:** Портативный ручной видео увеличитель Ruby; Принтер для печати рельефно-точечным шрифтом Брайля; Тактильный дисплей Брайля Focus 40 Blue; Электронная пишущая машинка Twen T180+ с дополнительной установкой шрифта Брайля;

– **Оборудование для лиц с нарушением слуха и речи:** Речевой компьютерный тренажер Дэльфа-142.1; Аппарат слуховой электронный воздушного звукопроведения заушного типа У-01 «Исток»; Аудиометр автоматизированный АА – 02; Портативная информационная индукционная система для слабослышащих «Исток» А2; Индуктор заушный;

– **Оборудование для лиц с нарушением ОДА:** Приспособление для письма Writing-Bird; Специализированная мышь для лиц с нарушениями опорно-двигательного аппарата - джойстик компьютерный инклюзивный Optima Joystick; Специализированная клавиатура с большими кнопками для лиц с заболеваниями опорно-двигательного аппарата и слабовидящими людьми.

11. Методические рекомендации по проведению практики

Содержание научно-исследовательской работы определяется кафедрой осуществляющей подготовку специалистов.

Практика осуществляется по следующим этапам:

Подготовительный этап. Перед началом практики руководитель проводит установочную конференцию. На установочной конференции студенты знакомятся с приказом о направлении на практику, задачами и содержанием практики, получают задание на практику. Руководитель практики разъясняет порядок выполнения заданий практики, требования к форме и содержанию отчетной документации, которые студенты должны представить в конце практики, проводит инструктаж по технике безопасности.

Студент составляет индивидуальный план прохождения практики, который должен быть согласован с руководителями практики вуза и базы практики. В дневнике практики фиксируются сроки прохождения практики, указывается руководитель практики вуза.

Производственный этап предполагает:

- знакомство с организацией научно-исследовательской работы в образовательных учреждениях;
- проектирование этапов и содержание опытно-экспериментальной работы;
- участие в научно-методической деятельности образовательного

учреждения: по организации поисково-исследовательской работы, совместному анализу и обобщению результатов работы и т.д.;

- разработка критериев и показателей оценки ожидаемых результатов эксперимента;

- диагностика организации воспитательно-образовательного процесса в сфере образования;

- проектирование новых условий для организации научно-исследовательской деятельности;

- подготовка научно-теоретического материала и эмпирических данных для выпускной квалификационной работы.

- ведение библиографической работы с привлечением современных информационных и коммуникационных технологий;

- сбор, анализ научно-теоретического материала, сбор эмпирических данных, интерпретация экспериментальных и эмпирических данных.

Производственный этап. Изучение современных методов и средств научных исследований; приоритетных направлений науки, техники и технологий. Анализ научных исследований сотрудников образовательной организации. Выступление перед коллективом организации по теме исследования. Изучение возможности внедрения результатов научных исследований в образовательный процесс.

Заключительный этап Подводятся итоги научно-исследовательской работы и осуществляется оценка деятельности студента руководителем практики. Студенты оформляют отчетные документы по практике. В отчете научно-исследовательской работы должны быть отражены все виды деятельности студента, проделанной на практике.

Для руководства практикой назначаются руководители.

При проведении практики на базе инфраструктуры университета назначается руководитель (руководители) практики от вуза из числа лиц, относящихся к профессорско-преподавательскому составу вуза.

Для руководства практикой, проводимой в профильной организации, назначаются руководитель (руководители) практики из числа лиц, относящихся к профессорско-преподавательскому составу университета (далее - руководитель практики от организации / от вуза / от БГПУ им.М.Акмуллы (допустимые варианты в планово-отчетной документации по практике) и руководитель (руководители) практики из числа работников профильной организации (далее - руководитель практики от профильной организации / от организации (предприятия) / от базы практики (допустимые варианты в планово-отчетной документации по практике).

Руководитель практики от организации:

- составляет рабочий график (план) проведения практики;
- разрабатывает индивидуальные задания для обучающихся, выполняемые в период практики;
- участвует в распределении обучающихся по рабочим местам и видам работ в организации;

- осуществляет контроль за соблюдением сроков проведения практики и соответствием ее содержания требованиям, установленным ОПОП ВО;
- оказывает методическую помощь обучающимся при выполнении ими индивидуальных заданий, а также при сборе материалов к выпускной квалификационной работе в ходе преддипломной практики;
- оценивает результаты прохождения практики обучающимися.

Руководитель практики от профильной организации:

- согласовывает индивидуальные задания, содержание и планируемые результаты практики;
- предоставляет рабочие места обучающимся;
- обеспечивает безопасные условия прохождения практики обучающимся, отвечающие санитарным правилам и требованиям охраны труда;
- проводит инструктаж обучающихся по ознакомлению с требованиями охраны труда, техники безопасности, пожарной безопасности, а также правилами внутреннего трудового распорядка.

При проведении практики в профильной организации руководителем практики от организации и руководителем практики от профильной организации составляется совместный рабочий график (план) проведения практики.

Обучающиеся в период прохождения практики:

- выполняют индивидуальные задания, предусмотренные программами практики;
- соблюдают правила внутреннего трудового распорядка;
- соблюдают требования охраны труда и пожарной безопасности.

При наличии в организации вакантной должности, работа на которой соответствует требованиям к содержанию практики, с обучающимся может быть заключен срочный трудовой договор о замещении такой должности.

Направление на практику оформляется приказом с указанием закрепления каждого обучающегося за организацией или профильной организацией, а также с указанием вида и срока прохождения практики.

В случае организации практики с использованием дистанционных образовательных технологий контактная работа проводится в электронной информационно-образовательной среде университета на сайте <https://lms.bspu.ru>. Инструкции для работы в системе дистанционного обучения размещены на сайте и адресованы как преподавателям (<https://lms.bspu.ru/course/view.php?id=1044>), так и студентам (<https://lms.bspu.ru/course/view.php?id=1987#section-2>).

Результаты прохождения практики оцениваются посредством проведения промежуточной аттестации. Неудовлетворительные результаты промежуточной аттестации по практике или непрохождение промежуточной аттестации по практике при отсутствии уважительных причин признаются академической задолженностью.

12. Формы отчетности по практике.

По итогам практики студенты сдают аттестационный лист, дневник практики, отчет по разработанной форме

Формы отчетности для заполнения размещены в приложении 2.

13. Фонд оценочных средств для проведения промежуточной аттестации обучающихся по практике

Промежуточная аттестация по практике проводится в форме зачета с оценкой.

Оценочные материалы текущего контроля по практике представлены:

1. Аннотация научной статьи.
2. Аннотация курсовой работы.
3. Отчет по анализу курсовой работы.

Оценочные материалы промежуточной аттестации по практике представлены: Дневником студента-практиканта, Аттестационным листом, вопросами для собеседования:

1. Какую нормативно-правовую и программно-методическую документацию, регламентирующую эффективное функционирование образовательной организации и построение учебно-воспитательного процесса вы изучили?

2. Были ли проведены мониторинговые исследования по проблемам научно-исследовательского задания, анализ и обобщение актуального состояния объекта и предмета по проблеме научного исследования?

3. Каковы функциональные обязанности специалистов, работающих в образовательной организации?

4. Какие проблемы на современном этапе актуальны для организации научных исследований и разработки методических рекомендаций по их устранению или коррекции?

5. Как происходило формирование навыков разработки научно-обоснованных рекомендаций и мероприятий по оптимизации образовательного процесса, повышению педагогической и нормативно-правовой компетентности педагогических работников?

6. Каким образом Вы систематизировали, обобщали и распространяли результаты собственного научного исследования в профессиональной области?

7. Каким образом Вы способствовали формированию индивидуального, творческого, исследовательского стиля в решении актуальных педагогических и методических проблем в области образования?

8. Каким образом в процессе практики происходило формирование умений самостоятельной работы, самоанализа и самооценки результатов собственной деятельности?

Оценочные материалы с автоматизированной проверкой результатов обучения (при наличии) размещаются в электронной информационно-образовательной среде университета на сайте <https://lms.bspu.ru>.

Студент получает за практику оценку «зачтено», если выполнена

программа практики с элементами творческих решений образовательных, развивающих и исследовательских задач, используя для этого необходимые методические приемы.

Студент получает за практику оценку «незачтено», если не полностью или некачественно выполнена программа практики; допускающий существенные сбои в решении образовательных, развивающих и исследовательских задач.

При формировании дифференцированной оценки учитываются следующие критерии:

- знание основных определений и их взаимосвязей с ранее изученным материалом;
- четкость и логичность построения ответа на вопрос, владение монологической речью и иные коммуникативные навыки;
- умение привести пример из учебного материала или из практической деятельности при ответе на вопрос;
- умение аргументировать свою точку зрения при ответе на вопрос;
- умение поддерживать и активизировать беседу.

Планируемые уровни сформированности компетенций обучающихся и критерии оценивания

Уровни	Содержательное описание уровня	Основные признаки выделения уровня (этапы формирования компетенции, критерии оценки сформированности)	Пятибалльная шкала (академическая) оценка	БРС, % освоения (рейтинговая оценка)
Повышенный	Творческая деятельность	<i>Включает нижестоящий уровень.</i> Умение самостоятельно принимать решение, решать проблему/задачу теоретического или прикладного характера на основе изученных методов, приемов, технологий.	Отлично	90-100
Базовый	Применение знаний и умений в более широких контекстах учебной и профессиональной	<i>Включает нижестоящий уровень.</i> Способность собирать, систематизировать, анализировать и грамотно использовать информацию из самостоятельно	Хорошо	70-89,9

	деятельности, нежели по образцу, с большей степенью самостоятельности и инициативы	найденных теоретических источников и иллюстрировать ими теоретические положения или обосновывать практику применения.		
Удовлетворительный (достаточный)	Репродуктивная деятельность	Изложение в пределах задач курса теоретически и практически контролируемого материала	Удовлетворительно	50-69,9
Недостаточный	Отсутствие признаков удовлетворительного уровня		неудовлетворительно	Менее 50

Результаты текущего контроля и промежуточной аттестации в соответствии с применяемой университетом балльно-рейтинговой системой оценки качества образования вносятся в электронные ведомости и таким образом отображаются в электронном портфолио студента в электронной информационно-образовательной среде университета. Результаты промежуточной аттестации (кроме неудовлетворительных) вносятся и в зачетные книжки студентов.

Заполненные формы отчетности по практике (аттестационный лист, дневник) размещается в электронном портфолио обучающегося студентом самостоятельно.

Разработчики:

кафедра ПиО ИИПО доцент, канд.юрид.наук Исхаков И.И.

Программа практики, будучи составной частью комплекта документов основной профессиональной образовательной программы, утверждается на заседании Ученого совета университета. Указывать сведения об утверждении каждой программы практики в тексте программы практики не требуется.

Эксперты:

канд.юрид.наук, доцент кафедры теории и истории государства и права БАГСУ при Президенте РБ Касимов Т.С.

канд.юрид.наук, доцент кафедры права и обществознания ИИПО БГПУ им.Акмуллы Литвинович Ф.Ф.

Перечень рекомендуемых баз практики, в том числе профильных организаций

№	Наименование предприятия, учреждения или организации	Номер договора, дата заключения	Сроки окончания действия договора
1.	кафедры права и обществознания (структурное подразделение вуза)	-	-

Формы отчетности обучающихся по практике

МИНИСТЕРСТВО ПРОСВЕЩЕНИЯ РОССИИ
ФГБОУ ВО «Башкирский государственный педагогический университет
им. М. Акмуллы»

Институт исторического, правового и социально-гуманитарного образования

ДНЕВНИК

Научно-исследовательская работа
(получение первичных навыков научно-исследовательской работы) студента

(Ф.И.О.)

Направление подготовки:
44.03.04 – «Профессиональное обучение»
направленность (профиль) «Право и правоохранительная деятельность»

ИНДИВИДУАЛЬНЫЙ ПЛАН РАБОТЫ СТУДЕНТА-ПРАКТИКАНТА

__ - __ нн. с « ____ » по « ____ » 20__ года

День недели	Содержание научно-исследовательской работы практиканта
Отчетная документация	

**Аттестационный лист оценки уровня компетенций
по научно-исследовательской работе (получение первичных навыков
научно-исследовательской работы)**

ФИО студента _____

Направление подготовки, направленность (профиль): 44.03.04 Профессиональное обучение, «право и правоохранительная деятельность»

Курс _____

Место прохождения практики (организация, юридический адрес):

Сроки прохождения практики: _____

№	Виды работ, выполненные во время практики	Показатели выполнения работ в соответствии с программой практики и требованиями организации, в которой проходила практика	Коды компетенции	Оценка
1	Участие в установочной конференции по практике, консультации с руководителем практики			
2	Изучение правил и методических рекомендаций к написанию и оформлению научных статей			
3	Изучение правил и методических рекомендаций к написанию курсовых работ			
4	Презентация и защита отчета по практике на итоговой конференции			
Итоговая оценка				

Примечание: Студентом заполняется в аттестационном листе только
**«Показатели выполнения работ в соответствии с программой практики и
требованиями организации, в которой проходила практика»**

Дата _____

Подпись руководителя практики
от БГПУ им.М.Акмиллы _____ / (ФИО)

Подпись руководителя практики
от организации _____ / (ФИО)

М.П.

МИНОБРНАУКИ РФ

ФГБОУ ВО «Башкирский государственный педагогический университет
им. М. Акмуллы»

**ПРОГРАММА ПРОИЗВОДСТВЕННОЙ ПРАКТИКИ
Б2.О.02(П) ТЕХНОЛОГИЧЕСКАЯ (ПРОЕКТНО-ТЕХНОЛОГИЧЕСКАЯ)
ПРАКТИКА**

для направления подготовки

44.03.04 Профессиональное обучение (по отраслям)
Направленность (профиль) «Право и правоохранительная деятельность»

квалификация выпускника: бакалавр

1. Целью практики является *формирование* общепрофессиональных компетенций:

- Способен участвовать в разработке основных и дополнительных образовательных программ, разрабатывать отдельные их компоненты (в том числе с использованием информационно-коммуникационных технологий) (ОПК-2).

- Способен организовывать совместную и индивидуальную учебную и воспитательную деятельность обучающихся, в том числе с особыми образовательными потребностями, в соответствии с требованиями федеральных государственных образовательных стандартов (ОПК-3).

Индикаторы достижения компетенций представлены в общей характеристике образовательной программы.

2. Трудоемкость практики зафиксирована учебным планом соответствующей основной профессиональной образовательной программы.

Объем практики составляет 12 зачетных единиц.

Продолжительность практики в неделях составляет 8 недель, 432 академических часа.

Одна зачетная единица равна 36 академическим часам продолжительностью 45 минут (27 астрономическим часам по 60 минут) и включает часы контактной работы и часы иных форм работы студента – выполнение заданий, полученных от руководителей от университета и от базы практики, в том числе часы, отводимые на процедуры контроля и подготовку к ним. Один стандартный рабочий день студента в период практики составляет 6 академических часов работы на базе практики и 3 часа подготовительной работы. Стандартная учебная неделя в период практики включает в себя 6 учебных дней, т.е. одна неделя = $(6+3) * 6 = 54 \text{ ч} = 1,5 \text{ з.е.}$ В случае производственной необходимости объем практики в рамках учебной недели может отличаться от данного расчета.

Объем часов контактной работы студента в период практики регламентируется учебным планом основной профессиональной образовательной программы. В указанный объем входят как часы работы с научно-педагогическими работниками университета, так и с иными лицами, привлекаемыми к реализации программы практики, в том числе из профильных организаций.

3. Вид (тип), способ и форма проведения практики: Технологическая (проектно-технологическая) практика

Вид практики: производственная

Тип практики: технологическая (проектно-технологическая)

Способы проведения: преимущественно стационарная

Стационарная практика проводится исключительно в населенном пункте, где расположен вуз, на базе инфраструктуры БГПУ им. М.Акмуллы или в профильных организациях города Уфы.

При организации практики с применением дистанционных образовательных технологий местом организации образовательного процесса выступает адрес вуза, и в этом случае практика по способу проведения так же относится к стационарному.

Выездная практика проводится за пределами населенного пункта, в котором расположен вуз (вне инфраструктуры БГПУ им.М.Акмиллы).

Для одной и той же академической группы студентов практика может проводиться как стационарным способом, так и выездным, что находит отражение в приказе об организации практики.

Форма проведения практики: дискретно по видам практик путем выделения в календарном учебном графике непрерывного периода учебного времени для проведения каждого вида практик, а также дискретно по периодам проведения практик (рассредоточенная) – путем чередования в календарном учебном графике периодов учебного времени для проведения практик с периодами учебного времени для проведения теоретических занятий и самостоятельной работы студентов.

4. Место практики в структуре образовательной программы:

Практика относится к Блок 2 Практика, к обязательной части.

Программа практики является составной частью основной профессиональной образовательной программы, запланирована к проведению в 5,6 семестре и представляет собой этап образовательного процесса, непосредственно ориентированный на профессионально-практическую подготовку обучающихся. Практика закрепляет знания и умения, приобретаемые обучающимися в процессе освоения дисциплин, вырабатывает практические навыки, способствует комплексному формированию компетенций обучающихся.

5. Перечень планируемых результатов обучения при прохождении практики, соотнесенных с планируемыми результатами освоения образовательной программы прохождения практики:

Исходя из целей практики и перечня закрепленных за ней к формированию и развитию компетенций обучающегося в результате прохождения практики студент должен:

Знать:

- 1) технологию социального проектирования;
- 2) технологию разработки социально-значимых проектов;
- 3) объекты социального проектирования;
- 4) алгоритм разработки социальных проектов;
- 5) особенности презентации проекта;
- 6) традиции организаций СПО, конкретного коллектива особенности и имеющийся опыт проектной деятельности;

Уметь:

- 1) выявлять актуальные социальные проблемы;
- 2) определять объекты социального проектирования, формулировать цель

и задачи проекта;

- 3) оформлять заявки на участие в конкурсе социально-значимых проектов;
- 4) организовывать конструктивное взаимодействие в группе;
- 5) составлять план пошаговых действий по подготовке обучающихся к проектной деятельности;
- 6) составлять календарный план и план реализации проекта;
- 7) оформлять отчётные документы;
- 8) проводить экспертизу проектов;

Владеть:

- 1) навыками работы с временным студенческим коллективом;
- 2) технологией социального проектирования;
- 3) навыками управления проектами,
- 4) методикой проведения учебных занятий;
- 5) методикой подведения итогов и сбора обратной связи;

6. Содержание практики

Контактная работа в период практики проводится в форме лекций, практических занятий, групповых и индивидуальных занятий. В начале практики проводится установочная конференция в форме лекции,

Иные формы работы в период практики предполагают выполнение обучающимся трудовых действий, связанных с будущей профессиональной деятельностью и направленных на формирование, закрепление, развитие практических навыков и компетенций по направлению и профилю образовательной программы.

Примерные (типовые) задания на практику, рекомендуемые обучающемуся со стороны разработчиков основной профессиональной образовательной программы:

проектная группа (студенты, проходящие практику в одном учреждении СПО) должна:

-в отведённое время разработать социально-значимые проекты или учебные проекты (готовятся по время занятий), оформить проекты в соответствии с требованиями,.

-оформить информационный стенд или подготовить материалы для сайта, произвести фотосъёмку работы мини-групп, освещать свою деятельность и обучающихся через показы фото и видео репортажей, по итогам работы подготовить видеофильм (компьютерную презентацию) о совместной проектной деятельности студентов и обучающихся колледжа,

-создать информационно-методический банк, подобрать методики и составить программу мини-исследования по выбранной теме, проанализировать результаты исследования, подготовить аналитический отчёт, выступление и компьютерную презентацию на отчетной конференции.

В зависимости от выбранной и закреплённой приказом базы практики задания могут отличаться.

Задания на практику от руководителя практики от профильной

организации (от базы практики) закрепляются в рабочем графике (плане) проведения практики.

7. Сведения о местах проведения практики

Проведение практики осуществляется университетом на основе договоров с организациями, деятельность которых соответствует профессиональным компетенциям, осваиваемым в рамках образовательной программы (далее – профильные организации).

В качестве базы практики выступает преимущественно общеобразовательные организации среднего профессионального образования, где обеспечивается участие студента в процессе реализации образовательных программ профессионального образования.

Практика так же может проводиться в структурных подразделениях университета, в помещениях, зданиях, сооружениях, непосредственно на территории (в инфраструктуре) БГПУ им. М.Акмуллы.

Ключевые профильные организации (предприятия/учреждения/организации/ИП) – партнеры вуза приведены в приложении 1 к программе практики. Данное приложение может обновляться в зависимости от актуализации перечня договоров с профильными организациями, и не требует отдельного рассмотрения на заседаниях кафедр.

Практика для обучающихся с ограниченными возможностями здоровья и инвалидов проводится с учетом особенностей их психофизического развития, индивидуальных возможностей и состояния здоровья. Выбор мест прохождения практики для лиц с ограниченными возможностями здоровья производится с учетом состояния здоровья обучающихся и требований по доступности. Для прохождения практики инвалидов и лиц с ограниченными возможностями здоровья университетом заключены договора с профильными организациями, обеспеченными условиями доступной среды для лиц с различными нозологиями.

Общий реестр профильных организаций, с которыми университетом заключены договора о возможности прохождения практики, размещается на сайте университета (<https://bspu.ru/unit/113>) и регулярно актуализируется.

Обучающиеся, совмещающие обучение с трудовой деятельностью, вправе проходить практику по месту трудовой деятельности в случае, если профессиональная деятельность, осуществляемая ими, соответствует требованиям к содержанию практики.

8. Перечень учебной литературы и ресурсов сети «Интернет», необходимых для проведения практики:

1. Бакулев, В.А. Основы научного исследования: учебное пособие / В.А. Бакулев, Н.П. Бельская, В.С. Берсенева; Министерство образования и науки Российской Федерации, Уральский федеральный университет имени первого Президента России Б. Н. Ельцина; науч. ред. О.С. Ельцов. - Екатеринбург: Издательство Уральского университета, 2014. - 63

с: ил., табл. - Библиогр. в кн. - ISBN 978-5-7996-1118-7 ; То же [Электронный ресурс]. - URL: [//biblioclub.ru/index.php?page=book&id=275723](http://biblioclub.ru/index.php?page=book&id=275723)

2. Горелов, С.В. Основы научных исследований: учебное пособие / С.В. Горелов, В.П. Горелов, Е.А. Григорьев; под ред. В.П. Горелова. - 2-е изд., стер. - М.; Берлин: Директ-Медиа, 2016. - 534 с.: ил., табл. - Библиогр. в кн. - ISBN 978-5-4475-8350-7; То же [Электронный ресурс]. - URL: [//biblioclub.ru/index.php?page=book&id=443846](http://biblioclub.ru/index.php?page=book&id=443846)

3. Кузнецов, И.Н. Основы научных исследований: учебное пособие / И.Н. Кузнецов. - 3-е изд. - Москва: Издательско-торговая корпорация «Дашков и К°», 2017. - 283 с. - (Учебные издания для бакалавров). - Библиогр. в кн. - ISBN 978-5-394-02783-3; То же [Электронный ресурс]. - URL: <http://biblioclub.ru/index.php?page=book&id=450759>

4. Мокий, М. С. Методология научных исследований [Текст]: учеб. / Александр Леонидович, Александр Леонидович, Владимир Стефанович; М. С. Мокий, А. Л. Никифоров, В. С. Мокий ; Гос. ун-т управ., Рос. эконом. ун-т им Г. В. Плеханова ; под ред. М. С. Мокия. - Москва: Юрайт, 2015

5. Шкляр, М.Ф. Основы научных исследований: учебное пособие / М.Ф. Шкляр. - 6-е изд. - Москва: Издательско-торговая корпорация «Дашков и К°», 2017. - 208 с. - (Учебные издания для бакалавров). - Библиогр: с. 195-196. - ISBN 978-5-394-02518-1 ; То же [Электронный ресурс]. - URL: <http://biblioclub.ru/index.php?page=book&id=450782>

9. Перечень информационных технологий, используемых при проведении практики, включая перечень программного обеспечения и информационных справочных систем (при необходимости):

Допускается сопровождение проведения практики в электронной информационно-образовательной среде университета с применением дистанционных образовательных технологий (на сайте lms.bspu.ru).

Программное обеспечение (ПО):

Свободно распространяемое программное обеспечение Moodle для организации практики с применением дистанционных образовательных технологий;

Операционные системы: Ubuntu (свободно распространяемое ПО) / MS Windows / пр.

Веб-браузер: Mozilla Firefox (свободно распространяемое ПО) / пр.

Офисный пакет: LibreOffice (свободно распространяемое ПО) / Microsoft Office / пр.: текстовый редактор, табличный процессор (создание таблиц), программа

подготовки презентаций, графический редактор.

базы данных, информационно-справочные материалы и поисковые системы

- www.edu.ru - портал «Российское образование».
- www.school.edu.ru - «Российский общеобразовательный портал».
- www.vidod.edu.ru – портал «Дополнительное образование детей».
- <http://school-collection.edu.ru> – единая коллекция цифровых образовательных ресурсов.
- <http://fcior.edu.ru> – федеральный центр информационно-образовательных ресурсов.
- <http://som.fsio.ru> - «Сетевое объединение методистов».

10. Описание материально-технической базы, необходимой для проведения практики:

Для проведения практики необходимо следующее материально-техническое обеспечение, соответствующее санитарным и противопожарным нормам:

1. оборудованные аудитории – специализированные кабинеты с автоматизированным рабочим местом преподавателя (АРМ);
2. учебники для студентов и учебно-методическая литература для преподавателя по праву, имеющиеся в кабинете и библиотеке;
3. наглядные средства обучения, схемы и таблицы, учебные картины;
4. аудиовизуальные, технические и компьютерные средства обучения: персональные компьютеры; локальное сетевое оборудование; выход в сеть Интернет; мультимедийный проектор и экран, интерактивные доски, сканер, принтер, оборудование для записи и воспроизведения аудио и видео информации (в т.ч. для записи занятия);
5. электронные издания образовательного назначения, реализованные на CD (DVD) - ROM по праву: учебные (в т.ч. мультимедийные и гипертекстовые учебники, тесты и др.); справочные издания (электронные энциклопедии и др.); издания законов Российской Федерации; цифровые образовательные ресурсы по праву в сети Интернет.

При необходимости для прохождения практики на базе инфраструктуры университета для инвалидов и лиц с ограниченными возможностями здоровья университетом могут быть оборудованы специальные рабочие места в соответствии с характером нарушений, а так же с учетом профессионального вида деятельности и характера труда, выполняемых таким обучающимся трудовых функций в период практики. Для этого университетом могут быть представлены специализированные средства обучения, в том числе технические средства коллективного и индивидуального пользования:

– **Оборудование для лиц с нарушением зрения:** Портативный ручной видео увеличитель Ruby; Принтер для печати рельефно-точечным шрифтом Брайля; Тактильный дисплей Брайля Focus 40 Blue; Электронная пишущая машинка Twen T180+ с дополнительной установкой шрифта Брайля;

– **Оборудование для лиц с нарушением слуха и речи:** Речевой компьютерный тренажер Дэльфа-142.1; Аппарат слуховой электронный воздушного звукопроведения заушного типа У-01 «Исток»; Аудиометр автоматизированный АА – 02; Портативная информационная индукционная система для слабослышащих «Исток» А2; Индуктор заушный;

– **Оборудование для лиц с нарушением ОДА:** Приспособление для письма Writing-Bird; Специализированная мышь для лиц с нарушениями опорно-двигательного аппарата - джойстик компьютерный инклюзивный Optima Joystick; Специализированная клавиатура с большими кнопками для лиц с заболеваниями опорно-двигательного аппарата и слабовидящими людьми.

11. Методические рекомендации по проведению практики

Практика проводится в несколько этапов.

Перед началом педагогической практики на установочной конференции студент получает «Дневник студента-практиканта», который заполняется им в период прохождения практики ежедневно:

- рукописным способом чётким, разборчивым почерком;
- с применением печатающих устройств: междустрочный интервал одинарный, кегль 12-14;
- практикант кратко указывает содержание проделанного за день задания, свои наблюдения, выводы. Необходимо отразить работу с различным контингентом студентов, оказанную помощь обучающимся
- текст необходимо вычитать, чтобы исключить грамматические ошибки.
- Практикант пишет Отчет о педагогической практике.

Преподаватель-предметник пишет отзыв о работе студента и выставляют оценку в «Дневник студента-практиканта», после того как студент написал «Отчет о педагогической практике». Подпись директора ОУ заверяется печатью Образовательного Учреждения.

Курсовой руководитель практики проверяет «Дневник студента-практиканта» и «Отчет о педагогической практике» после того как в них выставлены оценки преподавателя - предметника или куратора и выставляет оценку с учетом всех отзывов и оценок. При выставлении оценки учитываются: качество работы практиканта, правильность оформления отчетных документов, своевременность их представления.

«Дневник студента-практиканта» и «Отчет о практике» сдаётся на кафедру в последние дни окончания педагогической практики.

По итогам прохождения практики проводится итоговая конференция, на которой каждый студент отчитывается о проделанной работе за период прохождения практики. Готовит фотоотчет\презентацию. Курсовой руководитель практики от кафедры права и обществознания выставляет оценку в зачётную книжку студента и ведомость после итоговой конференции.

Для руководства практикой назначаются руководители.

При проведении практики на базе инфраструктуры университет назначается руководитель (руководители) практики от вуза из числа лиц,

относящихся к профессорско-преподавательскому составу вуза.

Для руководства практикой, проводимой в профильной организации, назначаются руководитель (руководители) практики из числа лиц, относящихся к профессорско-преподавательскому составу университета (далее – групповой/курсовой руководитель)

Руководитель практики от организации:

- составляет рабочий график (план) проведения практики;
- разрабатывает индивидуальные задания для обучающихся, выполняемые в период практики;
- участвует в распределении обучающихся по рабочим местам и видам работ в организации;
- осуществляет контроль за соблюдением сроков проведения практики и соответствием ее содержания требованиям, установленным ОПОП ВО;
- оказывает методическую помощь обучающимся при выполнении ими индивидуальных заданий, а также при сборе материалов к выпускной квалификационной работе в ходе преддипломной практики;
- оценивает результаты прохождения практики обучающимися.

Руководитель практики от профильной организации:

- согласовывает индивидуальные задания, содержание и планируемые результаты практики;
- предоставляет рабочие места обучающимся;
- обеспечивает безопасные условия прохождения практики обучающимся, отвечающие санитарным правилам и требованиям охраны труда;
- проводит инструктаж обучающихся по ознакомлению с требованиями охраны труда, техники безопасности, пожарной безопасности, а также правилами внутреннего трудового распорядка.

При проведении практики в профильной организации руководителем практики от организации и руководителем практики от профильной организации составляется совместный рабочий график (план) проведения практики.

Обучающиеся в период прохождения практики:

- выполняют индивидуальные задания, предусмотренные программами практики;
- соблюдают правила внутреннего трудового распорядка;
- соблюдают требования охраны труда и пожарной безопасности.

При наличии в организации вакантной должности, работа на которой соответствует требованиям к содержанию практики, с обучающимся может быть заключен срочный трудовой договор о замещении такой должности.

Направление на практику оформляется приказом с указанием закрепления каждого обучающегося за организацией или профильной организацией, а также с указанием вида и срока прохождения практики.

В случае организации практики с использованием дистанционных образовательных технологий контактная работа проводится в электронной информационно-образовательной среде университета на сайте <https://lms.bspu.ru>.

Инструкции для работы в системе дистанционного обучения размещены на сайте и адресованы как преподавателям (<https://lms.bspu.ru/course/view.php?id=1044>), так и студентам (<https://lms.bspu.ru/course/view.php?id=1987#section-2>).

Результаты прохождения практики оцениваются посредством проведения промежуточной аттестации. Неудовлетворительные результаты промежуточной аттестации по практике или непрохождение промежуточной аттестации по практике при отсутствии уважительных причин признаются академической задолженностью.

12. Формы отчетности по практике.

По итогам практики студенты сдают дневник практики, отчет, компьютерную презентацию, выполненные технические задания,

Формы отчетности для заполнения размещены в приложении 2.

13. Фонд оценочных средств для проведения промежуточной аттестации обучающихся по практике

Промежуточная аттестация по практике проводится в форме зачета с оценкой

Оценочные материалы текущего контроля по практике представлены выполнением технического задания, разработкой социальных проектов, мини-проектов для учебных занятий, подготовка компьютерной презентации проекта

Оценочные материалы промежуточной аттестации по практике представлены вопросами для собеседования:

-Как правильно организовать проектную деятельность?

-Какова последовательность действий при организации выполнения проектов?

-Какие мини-проекты были реализованы во время проведения занятий?

Оценочные материалы с автоматизированной проверкой результатов обучения (при наличии) размещаются в электронной информационно-образовательной среде университета на сайте <https://lms.bspu.ru>.

Студент получает за практику оценку «зачтено», если студент полностью и качественно выполнил работу, определенную программой практики и заданиями по практике, выданными руководителями практики; активно и творчески участвовал в производственном или учебно-воспитательном процессе; приобрел разнообразные профессиональные навыки, необходимые специалистам данного профиля подготовки.

Студент получает за практику оценку «незачтено», если студент выполнил (частично) работу, определенную программой практики и заданиями, выданными руководителями практики, с грубыми нарушениями сроков и требуемого качества; участвовал в производственном процессе эпизодически; не приобрел необходимых специалистам, профессиональных навыков; был отстранен от дальнейшего прохождения практики в связи с нарушением правил техники безопасности или внутреннего распорядка предприятия.

При формировании дифференцированной оценки учитываются следующие критерии:

**Планируемые уровни сформированности компетенций обучающихся
и критерии оценивания**

Уровни	Содержательное описание уровня	Основные признаки выделения уровня (этапы формирования компетенции, критерии оценки сформированности)	Пятибалльная шкала (академическая) оценка	БРС, % освоения (рейтинговая оценка)
Повышенный	Творческая деятельность	<i>Включает нижестоящий уровень.</i> Умение самостоятельно принимать решение, решать проблему/задачу теоретического или прикладного характера на основе изученных методов, приемов, технологий.	Отлично	90-100
Базовый	Применение знаний и умений в более широких контекстах учебной и профессиональной деятельности, нежели по образцу, с большей степенью самостоятельности и инициативы	<i>Включает нижестоящий уровень.</i> Способность собирать, систематизировать, анализировать и грамотно использовать информацию из самостоятельно найденных теоретических источников и иллюстрировать ими теоретические положения или обосновывать практику применения.	Хорошо	70-89,9
Удовлетворительный (достаточный)	Репродуктивная деятельность	Изложение в пределах задач курса теоретически и практически контролируемого материала	Удовлетворительно	50-69,9
Недостаточный	Отсутствие признаков удовлетворительного уровня		неудовлетворительно	Менее 50

Результаты текущего контроля и промежуточной аттестации в соответствии с применяемой университетом балльно-рейтинговой системой оценки качества образования вносятся в электронные ведомости и таким образом отображаются в электронном портфолио студента в электронной информационно-образовательной среде университета. Результаты промежуточной аттестации (кроме неудовлетворительных) вносятся и в зачетные книжки студентов.

Заполненные формы отчетности по практике (дневник практики, отчет приложение 2 к шаблону программы практики) размещается в электронном портфолио обучающегося студентом самостоятельно.

Разработчик:

К.полит.н., доцент кафедры права и обществознания А.Н.Скалина.

Программа практики, будучи составной частью комплекта документов основной профессиональной образовательной программы, утверждается на заседании Ученого совета университета. Указывать сведения об утверждении каждой программы практики в тексте программы практики не требуется.

Эксперты:

Внутренний:

К.п.н., доцент права и обществознания О.А.Шамигулова

Внешний:

директор ГБПОУ «Уфимский машиностроительный колледж» А.М.Рудаков

Приложение 1

Перечень рекомендуемых баз практики, в том числе профильных организаций

№	Наименование предприятия, учреждения или организации	Номер договора, дата заключения	Сроки окончания действия договора
1.	АНО ПО Башкирский кооперативный техникум	№ 13пр-18 от 21.10.2016	21.10.2021
2.	ГБПОУ «Уфимский профессиональный колледж имени Героя Советского Союза Султана Бикеева»	№ 353 пр -18 от 09.01.2018 г.	09.01.2023
3.	ГБПОУ Уфимский колледж статистики, информатики и вычислительной техники	№ 12пр-18 от 21.10.2016	21.10.2021
4.	ГАПОУ Уфимский колледж предпринимательства, экологии и дизайна	265пр-18 от 11.09.2017	11.09.2022
5.	ГБПОУ «Уфимский колледж радиоэлектроники, телекоммуникаций и безопасности»	№ 337 пр -18 от 22.12.2017 г	22.12.2022

МИНОБРНАУКИ РОССИИ

ФГБОУ ВО «Башкирский государственный педагогический университет
им. М. Акмуллы»

ПРОГРАММА ПРЕДДИПЛОМНОЙ ПРАКТИКИ

для направления подготовки

44.03.04 Профессиональное образование (по отраслям)
направленность (профиль) «Право и правоохранительная деятельность»

квалификация выпускника: бакалавр

1. Целью практики является:

Формирование универсальных компетенций:

УК 2. Способен определять круг задач в рамках поставленной цели и выбирать оптимальные способы их решения, исходя из действующих правовых норм, имеющихся ресурсов и ограничений:

Формирование общепрофессиональных компетенций:

ОПК 1. Способен осуществлять профессиональную деятельность в соответствии с нормативными правовыми актами в сфере образования и нормами профессиональной этики:

Индикаторы достижения компетенций представлены в общей характеристике образовательной программы.

2. Трудоемкость практики зафиксирована учебным планом соответствующей основной профессиональной образовательной программы.

Объем практики составляет 6 зачетных единиц.

Продолжительность практики составляет в неделях 4 недели или 216 академических часов.

Одна зачетная единица равна 36 академическим часам продолжительностью 45 минут (27 астрономическим часам по 60 минут) и включает часы контактной работы и часы иных форм работы студента – выполнение заданий, полученных от руководителей от университета и от базы практики, в том числе часы, отводимые на процедуры контроля и подготовку к ним. Один стандартный рабочий день студента в период практики составляет 6 академических часов работы на базе практики и 3 часа подготовительной работы. Стандартная учебная неделя в период практики включает в себя 6 учебных дней, т.е. одна неделя = $(6+3) * 6 = 54 \text{ ч} = 1,5 \text{ з.е.}$ В случае производственной необходимости объем практики в рамках учебной недели может отличаться от данного расчета.

Объем часов контактной работы студента в период практики регламентируется учебным планом основной профессиональной образовательной программы. В указанный объем входят как часы работы с научно-педагогическими работниками университета, так и с иными лицами, привлекаемыми к реализации программы практики, в том числе из профильных организаций.

3. Вид (тип), способ и форма проведения практики: преддипломная практика

Вид практики: производственная.

Тип практики: преддипломная.

Способы проведения: преимущественно стационарная.

Стационарная практика проводится исключительно в населенном пункте, где расположен вуз, на базе инфраструктуры БГПУ им. М.Акмуллы или в профильных организациях города Уфы.

При организации практики с применением дистанционных образовательных технологий местом организации образовательного процесса выступает адрес вуза, и в этом случае практика по способу проведения так же относится к стационарному.

Выездная практика проводится за пределами населенного пункта, в котором расположен вуз (вне инфраструктуры БГПУ им.М.Акмиллы).

Для одной и той же академической группы студентов практика может проводиться как стационарным способом, так и выездным, что находит отражение в приказе об организации практики.

Форма проведения практики: дискретно по видам практик путем выделения в календарном учебном графике непрерывного периода учебного времени для проведения каждого вида практик.

4. Место практики в структуре образовательной программы:

Практика относится к Блок 2 Практика, к обязательной части.

Программа практики является составной частью основной профессиональной образовательной программы, запланирована к проведению в 8 семестре и представляет собой этап образовательного процесса, непосредственно ориентированный на профессионально-практическую подготовку обучающихся. Практика закрепляет знания и умения, приобретаемые обучающимися в процессе освоения дисциплин, вырабатывает практические навыки, способствует комплексному формированию компетенций обучающихся.

5. Перечень планируемых результатов обучения при прохождении практики, соотнесенных с планируемыми результатами освоения образовательной программы прохождения практики:

Исходя из целей практики и перечня закрепленных за ней к формированию и развитию компетенций обучающегося в результате прохождения практики студент должен:

Знать необходимые для осуществления профессиональной деятельности правовые нормы; нормативно-правовые акты и нормы профессиональной этики в сфере профессиональной деятельности

Уметь находить необходимую правовую норму для решения конкретных ситуаций социальной практики гражданина, анализировать альтернативные варианты решений для достижения намеченных результатов; разрабатывать план, определять целевые этапы и основные направления работ; осуществлять поиск правовой информации; находит и применяет нормы права для решения определенного круга задач в рамках поставленной цели; проектировать и строить образовательные отношения между участниками процесса в соответствии с нормативно-правовыми, этическими нормами профессиональной деятельности

Владеть методиками разработки цели и задач проекта; методами оценки продолжительности и стоимости проекта, а также потребности в ресурсах.

6. Содержание практики

Контактная работа в период практики проводится в форме лекций, семинаров, практических занятий.

Иные формы работы в период практики предполагают выполнение обучающимся трудовых действий, связанных с будущей профессиональной деятельностью и направленных на формирование, закрепление, развитие практических навыков и компетенций по направлению и профилю образовательной программы.

Примерные (типовые) задания на практику, рекомендуемые обучающемуся со стороны разработчиков основной профессиональной образовательной программы:

1. Проведение лекционного занятия, в рамках темы выпускного квалификационного исследования.
2. Проведение семинарского занятия в рамках темы выпускного квалификационного исследования.
3. Составление учебно-методического обеспечения в рамках темы выпускного квалификационного исследования.

В зависимости от выбранной и закрепленной приказом базы практики задания могут отличаться.

Задания на практику от руководителя практики от профильной организации (от базы практики) закрепляются в рабочем графике (плане) проведения практики.

7. Сведения о местах проведения практики

Проведение практики осуществляется университетом на основе договоров с организациями, деятельность которых соответствует профессиональным компетенциям, осваиваемым в рамках образовательной программы (далее – профильные организации).

В качестве базы практики выступают образовательные организации СПО, ДПО и ВО.

Ключевые профильные организации (предприятия/учреждения/организации/ИП) – партнеры вуза приведены в приложении 1 к программе практики. Данное приложение может обновляться в зависимости от актуализации перечня договоров с профильными организациями, и не требует отдельного рассмотрения на заседаниях кафедр.

Практика так же может проводиться в структурных подразделениях университета, в помещениях, зданиях, сооружениях, непосредственно на территории (в инфраструктуре) БГПУ им. М.Акмоллы.

Практика для обучающихся с ограниченными возможностями здоровья и инвалидов проводится с учетом особенностей их психофизического развития, индивидуальных возможностей и состояния здоровья. Выбор мест прохождения практики для лиц с ограниченными возможностями здоровья производится с учетом состояния здоровья обучающихся и требований по доступности. Для прохождения практики инвалидов и лиц с ограниченными возможностями здоровья университетом заключены договора с профильными организациями,

обеспеченными условиями доступной среды для лиц с различными нозологиями.

Общий реестр профильных организаций, с которыми университетом заключены договора о возможности прохождения практики, размещается на сайте университета (<https://bspu.ru/unit/113>) и регулярно актуализируется.

Обучающиеся, совмещающие обучение с трудовой деятельностью, вправе проходить практику по месту трудовой деятельности в случае, если профессиональная деятельность, осуществляемая ими, соответствует требованиям к содержанию практики.

8. Перечень учебной литературы и ресурсов сети «Интернет», необходимых для проведения практики:

1. Педагогические технологии в 3 ч. Часть 1. Образовательные технологии : учебник и практикум для академического бакалавриата / Л. В. Байбородова [и др.] ; под общей редакцией Л. В. Байбородовой, А. П. Чернявской. — 2-е изд., перераб. и доп. — Москва : Издательство Юрайт, 2019. — 258 с. — (Образовательный процесс). — ISBN 978-5-534-06324-0. — Текст : электронный // ЭБС Юрайт [сайт]. — URL: <http://biblio-online.ru/bcode/437117>

2. Педагогические технологии в 3 ч. Часть 2. Организация деятельности : учебник и практикум для вузов / Л. В. Байбородова [и др.] ; под редакцией Л. В. Байбородовой. — 2-е изд., перераб. и доп. — Москва : Издательство Юрайт, 2020. — 234 с. — (Высшее образование). — ISBN 978-5-534-06325-7. — Текст : электронный // ЭБС Юрайт [сайт]. — URL: <http://biblio-online.ru/bcode/455047>.

3. Педагогические технологии в 3 ч. Часть 3. Проектирование и программирование : учебник и практикум для вузов / Л. В. Байбородова [и др.] ; под редакцией Л. В. Байбородовой. — 2-е изд., перераб. и доп. — Москва : Издательство Юрайт, 2020. — 219 с. — (Высшее образование). — ISBN 978-5-534-06326-4. — Текст : электронный // ЭБС Юрайт [сайт]. — URL: <http://biblio-online.ru/bcode/455048>

9. Перечень информационных технологий, используемых при проведении практики, включая перечень программного обеспечения и информационных справочных систем (при необходимости):

Допускается сопровождение проведения практики в электронной информационно-образовательной среде университета с применением дистанционных образовательных технологий (на сайте lms.bspu.ru).

Программное обеспечение (ПО):

Свободно распространяемое программное обеспечение Moodle для организации практики с применением дистанционных образовательных технологий;
Операционные системы: Ubuntu (свободно распространяемое ПО) / MS Windows / пр.

Веб-браузер: Mozilla Firefox (свободно распространяемое ПО) / пр.

Офисный пакет: LibreOffice (свободно распространяемое ПО) / Microsoft Office /

пр.: текстовый редактор, табличный процессор (создание таблиц), программа подготовки презентаций, графический редактор.

базы данных, информационно-справочные материалы и поисковые системы:

1. <http://www.consultant.ru>
2. <http://www.garant.ru>

10. Описание материально-технической базы, необходимой для проведения практики:

Для проведения занятий лекционного типа используются специальные помещения (учебные аудитории), оборудованные техническими средствами обучения – мультимедийной проекционной техникой.

Для проведения занятий семинарского типа, текущего контроля и промежуточной аттестации достаточно специальных помещений (учебных аудиторий), оборудованных специализированной мебелью (для обучающихся) меловой / маркерной доской.

Для организации самостоятельной работы обучающимся предоставляются помещения, оснащенные компьютерной техникой с возможностью подключения к сети «Интернет» и обеспечением доступа в электронную информационно-образовательную среду университета.

При необходимости для прохождения практики на базе инфраструктуры университета для инвалидов и лиц с ограниченными возможностями здоровья университетом могут быть оборудованы специальные рабочие места в соответствии с характером нарушений, а так же с учетом профессионального вида деятельности и характера труда, выполняемых таким обучающимся трудовых функций в период практики. Для этого университетом могут быть представлены специализированные средства обучения, в том числе технические средства коллективного и индивидуального пользования:

– **Оборудование для лиц с нарушением зрения:** Портативный ручной видео увеличитель Ruby; Принтер для печати рельефно-точечным шрифтом Брайля; Тактильный дисплей Брайля Focus 40 Blue; Электронная пишущая машинка Twen T180+ с дополнительной установкой шрифта Брайля;

– **Оборудование для лиц с нарушением слуха и речи:** Речевой компьютерный тренажер Дэльфа-142.1; Аппарат слуховой электронный воздушного звукопроводения заушного типа У-01 «Исток»; Аудиометр автоматизированный АА – 02; Портативная информационная индукционная система для слабослышащих «Исток» А2; Индуктор заушный;

– **Оборудование для лиц с нарушением ОДА:** Приспособление для письма Writing-Bird; Специализированная мышь для лиц с нарушениями опорно-двигательного аппарата - джойстик компьютерный инклюзивный Optima Joystick; Специализированная клавиатура с большими кнопками для лиц с заболеваниями опорно-двигательного аппарата и слабовидящими людьми.

11. Методические рекомендации по проведению практики

Содержание научно-исследовательской работы определяется кафедрой

осуществляющей подготовку специалистов.

Практика осуществляется по следующим этапам:

1. Организационно-подготовительный этап.

1.1. Установочная конференция. Знакомство с программой производственной (преддипломной) практики, инструкциями о правилах техники безопасности в процессе прохождения практики. Знакомство с программой практики. Постановка проблемы, цели, задач практики. Знакомство с требованиями к отчетной документации.

1.2. Согласование с групповым (научным) руководителем плана выполнения исследования (написания выпускной квалификационной работы).

2. Основной этап. Общее задание:

2.1. Определение цели и задач исследования, объекта и предмета, практической значимости, описание методологической базы, обоснование актуальности.

2.2. Работа с научной литературой. Составление библиографии исследования и списка научных трудов по теме исследования в соответствии с действующими техническими требованиями. Индивидуальное задание (вариативно).

2.3. Систематизация базы исследования. Структурирование ВКР.

2.4. Прописывание выводов и основных результатов исследования. Определение перспектив исследования.

2.5. Представление исследования научному руководителю в системном виде в форме варианта текста.

2.6. Подготовка доклада по теме исследования, электронной презентации (на усмотрение обучающегося и научного руководителя) для представления результатов осуществленного исследования на заседании выпускающей кафедры. Темы и планы исследований студентов определяются согласно заявлениям студентов и приказу об утверждении тем и руководителей выпускных квалификационных работ, утвержденных на Ученом совете института.

3. Итоговый этап.

3.1. Подготовка отчетной документации о прохождении практики.

3.2. На основании результатов, полученных в ходе производственной (преддипломной) практики составление доклада для отчетной конференции.

3.3. Итоговая конференция. Защита отчёта по практике на заседании выпускающей кафедры в формате доклада.

Представление студентами результатов практики. Обсуждение результатов практики, анализ положительных и отрицательных моментов, возникших в процессе прохождения практики. Внесение предложений студентами и групповыми руководителями практики по оптимизации выполнения заданий практики. Для лиц с ограниченными возможностями здоровья руководители разрабатывают индивидуальные задания, план и порядок прохождения практики с учетом особенностей их психофизического развития, индивидуальных возможностей и состояния здоровья. Для руководства практикой назначаются

руководители.

При проведении практики на базе инфраструктуры университета назначается руководитель (руководители) практики от вуза из числа лиц, относящихся к профессорско-преподавательскому составу вуза.

Для руководства практикой, проводимой в профильной организации, назначаются руководитель (руководители) практики из числа лиц, относящихся к профессорско-преподавательскому составу университета (далее - руководитель практики от организации / от вуза / от БГПУ им.М.Акмуллы (допустимые варианты в планово-отчетной документации по практике) и руководитель (руководители) практики из числа работников профильной организации (далее - руководитель практики от профильной организации / от организации (предприятия) / от базы практики (допустимые варианты в планово-отчетной документации по практике).

Руководитель практики от организации:

- составляет рабочий график (план) проведения практики;
- разрабатывает индивидуальные задания для обучающихся, выполняемые в период практики;
- участвует в распределении обучающихся по рабочим местам и видам работ в организации;
- осуществляет контроль за соблюдением сроков проведения практики и соответствием ее содержания требованиям, установленным ОПОП ВО;
- оказывает методическую помощь обучающимся при выполнении ими индивидуальных заданий, а также при сборе материалов к выпускной квалификационной работе в ходе преддипломной практики;
- оценивает результаты прохождения практики обучающимися.

Руководитель практики от профильной организации:

- согласовывает индивидуальные задания, содержание и планируемые результаты практики;
- предоставляет рабочие места обучающимся;
- обеспечивает безопасные условия прохождения практики обучающимся, отвечающие санитарным правилам и требованиям охраны труда;
- проводит инструктаж обучающихся по ознакомлению с требованиями охраны труда, техники безопасности, пожарной безопасности, а также правилами внутреннего трудового распорядка.

При проведении практики в профильной организации руководителем практики от организации и руководителем практики от профильной организации составляется совместный рабочий график (план) проведения практики.

Обучающиеся в период прохождения практики:

- выполняют индивидуальные задания, предусмотренные программами практики;
- соблюдают правила внутреннего трудового распорядка;

– соблюдают требования охраны труда и пожарной безопасности.

При наличии в организации вакантной должности, работа на которой соответствует требованиям к содержанию практики, с обучающимся может быть заключен срочный трудовой договор о замещении такой должности.

Направление на практику оформляется приказом с указанием закрепления каждого обучающегося за организацией или профильной организацией, а также с указанием вида и срока прохождения практики.

В случае организации практики с использованием дистанционных образовательных технологий контактная работа проводится в электронной информационно-образовательной среде университета на сайте <https://lms.bspu.ru>. Инструкции для работы в системе дистанционного обучения размещены на сайте и адресованы как преподавателям (<https://lms.bspu.ru/course/view.php?id=1044>), так и студентам (<https://lms.bspu.ru/course/view.php?id=1987#section-2>).

Результаты прохождения практики оцениваются посредством проведения промежуточной аттестации. Неудовлетворительные результаты промежуточной аттестации по практике или непрохождение промежуточной аттестации по практике при отсутствии уважительных причин признаются академической задолженностью.

12. Формы отчетности по практике.

По итогам практики студенты сдают аттестационный лист, акт апробации, акт внедрения (при наличии).

Формы отчетности для заполнения размещены в приложении 1.

13. Фонд оценочных средств для проведения промежуточной аттестации обучающихся по практике

Промежуточная аттестация по практике проводится в форме зачета с оценкой.

Оценочные материалы текущего контроля по практике представлены:

1. Презентацией по результатам исследований.
2. Методический продукт по результатам исследований.

Оценочные материалы промежуточной аттестации по практике представлены: Аттестационным листом, рецензией на ВКР, отзывом научного руководителя на ВКР.

Оценочные материалы с автоматизированной проверкой результатов обучения (при наличии) размещаются в электронной информационно-образовательной среде университета на сайте <https://lms.bspu.ru>.

Студент получает за практику оценку «зачтено», если выполнена программа практики с элементами творческих решений образовательных, развивающих и исследовательских задач, используя для этого необходимые методические приемы.

Студент получает за практику оценку «незачтено», если не полностью или некачественно выполнена программу практики; допускающий существенные

сбои в решении образовательных, развивающих и исследовательских задач.

При формировании дифференцированной оценки учитываются следующие критерии:

- знание основных определений и их взаимосвязей с ранее изученным материалом;
- четкость и логичность построения ответа на вопрос, владение монологической речью и иные коммуникативные навыки;
- умение привести пример из учебного материала или из практической деятельности при ответе на вопрос;
- умение аргументировать свою точку зрения при ответе на вопрос;
- умение поддерживать и активизировать беседу.

Планируемые уровни сформированности компетенций обучающихся и критерии оценивания

Уровни	Содержательное описание уровня	Основные признаки выделения уровня (этапы формирования компетенции, критерии оценки сформированности)	Пятибалльная шкала (академическая) оценка	БРС, % освоения (рейтинговая оценка)
Повышенный	Творческая деятельность	<i>Включает нижестоящий уровень.</i> Умение самостоятельно принимать решение, решать проблему/задачу теоретического или прикладного характера на основе изученных методов, приемов, технологий.	Отлично	90-100
Базовый	Применение знаний и умений в более широких контекстах учебной и профессиональной деятельности, нежели по образцу, с большей степенью	<i>Включает нижестоящий уровень.</i> Способность собирать, систематизировать, анализировать и грамотно использовать информацию из самостоятельно найденных теоретических источников и иллюстрировать ими теоретические положения или обосновывать	Хорошо	70-89,9

	самостоятельности и инициативы	практику применения.		
Удовлетворительный (достаточный)	Репродуктивная деятельность	Изложение в пределах задач курса теоретически и практически контролируемого материала	Удовлетворительно	50-69,9
Недостаточный	Отсутствие признаков удовлетворительного уровня		неудовлетворительно	Менее 50

Результаты текущего контроля и промежуточной аттестации в соответствии с применяемой университетом балльно-рейтинговой системой оценки качества образования вносятся в электронные ведомости и таким образом отображаются в электронном портфолио студента в электронной информационно-образовательной среде университета. Результаты промежуточной аттестации (кроме неудовлетворительных) вносятся и в зачетные книжки студентов.

Заполненные формы отчетности по практике (аттестационный лист, акт апробации, акт внедрения (при наличии)) размещается в электронном портфолио обучающегося студентом самостоятельно.

Разработчики:

кафедра ПиО ИИПО доцент, канд.юрид.наук Исхаков И.И.

Программа практики, будучи составной частью комплекта документов основной профессиональной образовательной программы, утверждается на заседании Ученого совета университета. Указывать сведения об утверждении каждой программы практики в тексте программы практики не требуется.

Эксперты:

канд.юрид.наук, доцент кафедры теории и истории государства и права БАГСУ при Президенте РБ Касимов Т.С.

канд.юрид.наук, доцент кафедры права и обществознания ИИПО БГПУ им.Акмуллы Литвинович Ф.Ф.

Перечень рекомендуемых баз практики, в том числе профильных организаций

№	Наименование предприятия, учреждения или организации	Номер договора, дата заключения	Сроки окончания действия договора
1.	АНО ПО Башкирский кооперативный техникум	№ 13пр-18 от 21.10.2016	21.10.2021
2.	ГБПОУ Уфимский колледж статистики, информатики и вычислительной техники	№ 12пр-18 от 21.10.2016	21.10.2021
3.	ГАПОУ Уфимский колледж предпринимательства, экологии и дизайна	265пр-18 от 11.09.2017	11.09.2022
4.	Колледж БГПУ им.М.Акмуллы (структурное подразделение вуза)	-	-

-

**Аттестационный лист оценки уровня компетенций
по практике по получению профессиональных умений и опыта
профессиональной деятельности (в том числе преддипломная практика)**

ФИО студента _____

Направление подготовки, направленность (профиль): 44.03.04

Профессиональное обучение, «право и правоохранительная деятельность»

Курс _____

Место прохождения практики (организация, юридический адрес): _____

Сроки прохождения практики: _____

№	Виды работ, выполненные во время практики	Показатели выполнения работ в соответствии с программой практики и требованиями организации, в которой проходила практика	Коды компетенций	Оценка
1	Участие в установочной конференции по практике, консультации с руководителем практики			
2	Изучение правил и методических рекомендаций к написанию и оформлению научных статей			
3	Изучение правил и методических рекомендаций к написанию курсовых работ			

4	Презентация и защита отчета по практике на итоговой конференции			
Итоговая оценка				

Примечание: Студентом заполняется в аттестационном листе только **«Показатели выполнения работ в соответствии с программой практики и требованиями организации, в которой проходила практика»**

Дата _____

Подпись руководителя практики от БГПУ им.М.Акмуллы _____ / (ФИО)

Подпись руководителя практики от организации _____ / (ФИО)

М.П.

МИНОБРНАУКИ РОССИИ

ФГБОУ ВО «Башкирский государственный педагогический университет
им. М. Акмуллы»

ПРОГРАММА УЧЕБНОЙ ПРАКТИКИ
Б2.В.01(У) ОЗНАКОМИТЕЛЬНАЯ ПРАКТИКА ПО ПРАВУ И
ПРАВООХРАНИТЕЛЬНОЙ ДЕЯТЕЛЬНОСТИ

для направления подготовки

44.03.04 Профессиональное образование (по отраслям)
направленность (профиль) «Право и правоохранительная деятельность»

квалификация выпускника: бакалавр

1. Целью практики является:

Формирование профессиональных компетенций:

Способен осуществлять профессиональную деятельность по разработке, проектированию и реализации образовательного процесса по программам профессионального обучения, СПО и ДПП (ПК-1).

Индикаторы достижения компетенций представлены в общей характеристике образовательной программы

2. Трудоемкость практики зафиксирована учебным планом соответствующей основной профессиональной образовательной программы.

Объем практики составляет 9 зачетных единиц.

Продолжительность практики составляет 324 академических часов.

Одна зачетная единица равна 36 академическим часам продолжительностью 45 минут (27 астрономическим часам по 60 минут) и включает часы контактной работы и часы иных форм работы студента – выполнение заданий, полученных от руководителей от университета и от базы практики, в том числе часы, отводимые на процедуры контроля и подготовку к ним. Один стандартный рабочий день студента в период практики составляет 6 академических часов работы на базе практики и 3 часа подготовительной работы. Стандартная учебная неделя в период практики включает в себя 6 учебных дней, т.е. одна неделя = $(6+3) * 6 = 54 \text{ ч} = 1,5 \text{ з.е.}$ В случае производственной необходимости объем практики в рамках учебной недели может отличаться от данного расчета.

Объем часов контактной работы студента в период практики регламентируется учебным планом основной профессиональной образовательной программы. В указанный объем входят как часы работы с научно-педагогическими работниками университета, так и с иными лицами, привлекаемыми к реализации программы практики, в том числе из профильных организаций.

3. Вид (тип), способ и форма проведения практики: Ознакомительная практика по праву и правоохранительной деятельности

Вид практики: учебная.

Тип практики: ознакомительная.

Способы проведения: преимущественно стационарная, выездная.

Стационарная практика проводится исключительно в населенном пункте, где расположен вуз, на базе инфраструктуры БГПУ им. М.Акмуллы или в профильных организациях города Уфы.

При организации практики с применением дистанционных образовательных технологий местом организации образовательного процесса выступает адрес вуза, и в этом случае практика по способу проведения так же относится к стационарному.

Выездная практика проводится за пределами населенного пункта, в котором расположен вуз (вне инфраструктуры БГПУ им.М.Акмуллы).

Для одной и той же академической группы студентов практика может проводиться как стационарным способом, так и выездным, что находит отражение в приказе об организации практики.

Форма проведения практики: дискретно по видам практик путем выделения в календарном учебном графике непрерывного периода учебного времени для проведения каждого вида практик, а также дискретно по периодам проведения практик (рассредоточенная) – путем чередования в календарном учебном графике периодов учебного времени для проведения практик с периодами учебного времени для проведения теоретических занятий и самостоятельной работы студентов.

4. Место практики в структуре образовательной программы:

Практика относится к Блок 2 Практика к части, формируемой участниками образовательных отношений.

Программа практики является составной частью основной профессиональной образовательной программы, запланирована к проведению в 3, 4 семестре и представляет собой этап образовательного процесса, непосредственно ориентированный на профессионально-практическую подготовку обучающихся. Практика закрепляет знания и умения, приобретаемые обучающимися в процессе освоения дисциплин, вырабатывает практические навыки, способствует комплексному формированию компетенций обучающихся.

5. Перечень планируемых результатов обучения при прохождении практики, соотнесенных с планируемыми результатами освоения образовательной программы прохождения практики:

Исходя из целей практики и перечня закрепленных за ней к формированию и развитию компетенций обучающегося в результате прохождения практики студент должен:

Знать

- систему учебно-воспитательной работы организаций СПО;
- структуру и содержание преподавания базовых и элективных правовых курсов в различных образовательных организациях СПО;
- содержание, формы и методы внеклассной и внеурочной работы преподавателя юридических дисциплин.

Уметь

- использовать нормативные правовые документы в деятельности преподавателя юридических дисциплин;
- проводить занятия по праву с использованием разнообразных технологий, методов, приемов и средств обучения в соответствии с возрастными и индивидуальными особенностями студентов, применять различные типы и формы организации и проведения занятий по праву;
- проводить психолого-педагогический анализ и самоанализ занятия;
- видеть последствия собственной педагогической деятельности и нести ответственность за ее результаты;

- взаимодействовать со всеми участниками образовательного процесса (студентами, преподавателями и родителями) на основаниях толерантности, диалога и сотрудничества;
- планировать, организовывать и проводить внеурочные и внеклассные мероприятия культурно-просветительской и профориентационной направленности для студентов;
- презентовать результаты собственной педагогической деятельности.

Владеть

- навыками использования разнообразного оборудования кабинета в т.ч. электронных изданий, ресурсов и учебных материалов для повышения эффективности учебного процесса;
- навыками профессионального общения в учебных и внеучебных ситуациях;
- прочным сознанием социальной значимости будущей профессии и устойчивой мотивацией к выполнению профессиональной деятельности;
- умением анализировать собственную педагогическую деятельность профессиональной рефлексией.

6. Содержание практики

Контактная работа в период практики проводится в форме лекций, семинаров, практических занятий.

Иные формы работы в период практики предполагают выполнение обучающимся квазипрофессиональной деятельности и действий, связанных с будущей профессиональной деятельностью и направленных на формирование, закрепление, развитие практических навыков и компетенций по направлению и профилю образовательной программы.

Примерные (типовые) задания на практику, рекомендуемые обучающемуся со стороны разработчиков основной профессиональной образовательной программы:

1. Разработка отдельных компонент основной профессиональной образовательной программы СПО и ДПО.

В зависимости от выбранной и закрепленной приказом базы практики задания могут отличаться.

Задания на практику от руководителя практики от профильной организации (от базы практики) закрепляются в рабочем графике (плане) проведения практики.

7. Сведения о местах проведения практики

Проведение практики осуществляется университетом на основе договоров с организациями, деятельность которых соответствует профессиональным компетенциям, осваиваемым в рамках образовательной программы (далее – профильные организации).

В качестве базы практики выступают образовательные организации СПО, ДПО и ВО.

Ключевые

профильные

организации

(предприятия/учреждения/организации/ИП) – партнеры вуза приведены в приложении 1 к программе практики. Данное приложение может обновляться в зависимости от актуализации перечня договоров с профильными организациями, и не требует отдельного рассмотрения на заседаниях кафедр.

Практика так же может проводиться в структурных подразделениях университета, в помещениях, зданиях, сооружениях, непосредственно на территории (в инфраструктуре) БГПУ им. М.Акмуллы.

Практика для обучающихся с ограниченными возможностями здоровья и инвалидов проводится с учетом особенностей их психофизического развития, индивидуальных возможностей и состояния здоровья. Выбор мест прохождения практики для лиц с ограниченными возможностями здоровья производится с учетом состояния здоровья обучающихся и требований по доступности. Для прохождения практики инвалидов и лиц с ограниченными возможностями здоровья университетом заключены договора с профильными организациями, обеспеченными условиями доступной среды для лиц с различными нозологиями.

Общий реестр профильных организаций, с которыми университетом заключены договора о возможности прохождения практики, размещается на сайте университета (<https://bspu.ru/unit/113>) и регулярно актуализируется.

Обучающиеся, совмещающие обучение с трудовой деятельностью, вправе проходить практику по месту трудовой деятельности в случае, если профессиональная деятельность, осуществляемая ими, соответствует требованиям к содержанию практики.

8. Перечень учебной литературы и ресурсов сети «Интернет», необходимых для проведения практики:

А) литература:

1. Кузнецов, В. В. Методика профессионального обучения : учебник и практикум для прикладного бакалавриата / В. В. Кузнецов. — 2-е изд., испр. и доп. — Москва : Издательство Юрайт, 2017. — 136 с. — (Высшее образование). — ISBN 978-5-534-01240-8. — Текст : электронный // ЭБС Юрайт [сайт]. — URL: <http://biblio-online.ru/bcode/399670>

2. Куцебо, Г. И. Методика профессионального обучения. Развивающее обучение : учебное пособие для академического бакалавриата / Г. И. Куцебо. — 2-е изд., испр. и доп. — Москва : Издательство Юрайт, 2017. — 156 с. — (Высшее образование). — ISBN 978-5-534-01133-3. — Текст : электронный // ЭБС Юрайт [сайт]. — URL: <http://biblio-online.ru/bcode/399563>

3. Профессиональная педагогика в 2 ч. Часть 1 : учебное пособие для вузов / В. И. Блинов [и др.]. — Москва : Издательство Юрайт, 2017. — 374 с. — (Высшее образование). — ISBN 978-5-534-00153-2. — Текст : электронный // ЭБС Юрайт [сайт]. — URL: <http://biblio-online.ru/bcode/398553>

4. Профессиональная педагогика в 2 ч. Часть 1 : учебное пособие для среднего профессионального образования / В. И. Блинов [и др.]. — Москва : Издательство Юрайт, 2017. — 374 с. — (Профессиональное образование). — ISBN 978-5-534-04802-5. — Текст : электронный // ЭБС Юрайт [сайт]. —

URL: <http://biblio-online.ru/bcode/407864>.

5. Профессиональная педагогика в 2 ч. Часть 2 : учебное пособие для среднего профессионального образования / В. И. Блинов [и др.]. — Москва : Издательство Юрайт, 2017. — 353 с. — (Профессиональное образование). — ISBN 978-5-534-04804-9. — Текст : электронный // ЭБС Юрайт [сайт]. — URL: <http://biblio-online.ru/bcode/407865>

9. Перечень информационных технологий, используемых при проведении практики, включая перечень программного обеспечения и информационных справочных систем (при необходимости):

Допускается сопровождение проведения практики в электронной информационно-образовательной среде университета с применением дистанционных образовательных технологий (на сайте lms.bspu.ru).

Программное обеспечение (ПО):

Свободно распространяемое программное обеспечение Moodle для организации практики с применением дистанционных образовательных технологий;

Операционные системы: Ubuntu (свободно распространяемое ПО) / MS Windows / пр.

Веб-браузер: Mozilla Firefox (свободно распространяемое ПО) / пр.

Офисный пакет: LibreOffice (свободно распространяемое ПО) / Microsoft Office / пр.: текстовый редактор, табличный процессор (создание таблиц), программа подготовки презентаций, графический редактор.

базы данных, информационно-справочные материалы и поисковые системы:

1. <http://www.consultant.ru>

2. <http://www.garant.ru>

10. Описание материально-технической базы, необходимой для проведения практики:

Для проведения занятий лекционного типа используются специальные помещения (учебные аудитории), оборудованные техническими средствами обучения – мультимедийной проекционной техникой.

Для проведения занятий семинарского типа, текущего контроля и промежуточной аттестации достаточно специальных помещений (учебных аудиторий), оборудованных специализированной мебелью (для обучающихся) меловой / маркерной доской.

Для организации самостоятельной работы обучающимся предоставляются помещения, оснащенные компьютерной техникой с возможностью подключения к сети «Интернет» и обеспечением доступа в электронную информационно-образовательную среду университета.

При необходимости для прохождения практики на базе инфраструктуры университета для инвалидов и лиц с ограниченными возможностями здоровья университетом могут быть оборудованы специальные рабочие места в соответствии с характером нарушений, а так же с учетом профессионального вида деятельности и характера труда, выполняемых таким обучающимся

трудовых функций в период практики. Для этого университетом могут быть представлены специализированные средства обучения, в том числе технические средства коллективного и индивидуального пользования:

– **Оборудование для лиц с нарушением зрения:** Портативный ручной видео увеличитель Ruby; Принтер для печати рельефно-точечным шрифтом Брайля; Тактильный дисплей Брайля Focus 40 Blue; Электронная пишущая машинка Twen T180+ с дополнительной установкой шрифта Брайля;

– **Оборудование для лиц с нарушением слуха и речи:** Речевой компьютерный тренажер Дэльфа-142.1; Аппарат слуховой электронный воздушного звукопроведения заушного типа У-01 «Исток»; Аудиометр автоматизированный АА – 02; Портативная информационная индукционная система для слабослышащих «Исток» А2; Индуктор заушный;

– **Оборудование для лиц с нарушением ОДА:** Приспособление для письма Writing-Bird; Специализированная мышь для лиц с нарушениями опорно-двигательного аппарата - джойстик компьютерный инклюзивный Optima Joystick; Специализированная клавиатура с большими кнопками для лиц с заболеваниями опорно-двигательного аппарата и слабовидящими людьми.

11. Методические рекомендации по проведению практики

Содержание практики определяется кафедрой осуществляющей подготовку специалистов.

Практика осуществляется по следующим этапам:

1. Организационно-подготовительный этап.

1.1. Установочная конференция. Знакомство с инструкциями о правилах техники безопасности в процессе прохождения практики. Знакомство с программой практики. Постановка проблемы, цели, задач практики. Знакомство с требованиями к отчетной документации.

1.2. Изучение деятельности учреждения, составление его общей характеристики.

2. Основной этап.

2.1. Анализ документации, регламентирующей деятельность, нормативно-правовых актов в сфере образования и норм профессиональной этики, актов международного законодательства, законодательства Российской Федерации и локальных нормативных актов образовательной организации, регламентирующих различные аспекты педагогической и правовой деятельности.

2.2. Анализ различных правовых явлений, юридических фактов, правовых норм и правовых отношений, являющихся объектами профессиональной деятельности.

2.3. Выполнение индивидуального задания.

2.4. Посещение занятий.

3. Итоговый этап.

3.1. Подготовка отчетной документации о прохождении практики.

3.2. На основании результатов, полученных в ходе ознакомительной практики составление доклада для отчетной конференции.

3.3. Итоговая конференция. Защита отчёта по практике на заседании выпускающей кафедры в формате доклада.

Представление студентами результатов практики. Обсуждение результатов практики, анализ положительных и отрицательных моментов, возникших в процессе прохождения практики. Внесение предложений студентами и групповыми руководителями практики по оптимизации выполнения заданий практики. Для лиц с ограниченными возможностями здоровья руководители разрабатывают индивидуальные задания, план и порядок прохождения практики с учетом особенностей их психофизического развития, индивидуальных возможностей и состояния здоровья. Для руководства практикой назначаются руководители.

При проведении практики на базе инфраструктуры университета назначается руководитель (руководители) практики от вуза из числа лиц, относящихся к профессорско-преподавательскому составу вуза.

Для руководства практикой, проводимой в профильной организации, назначаются руководитель (руководители) практики из числа лиц, относящихся к профессорско-преподавательскому составу университета (далее - руководитель практики от организации / от вуза / от БГПУ им.М.Акмуллы (допустимые варианты в планово-отчетной документации по практике) и руководитель (руководители) практики из числа работников профильной организации (далее - руководитель практики от профильной организации / от организации (предприятия) / от базы практики (допустимые варианты в планово-отчетной документации по практике).

Руководитель практики от организации:

- составляет рабочий график (план) проведения практики;
- разрабатывает индивидуальные задания для обучающихся, выполняемые в период практики;
- участвует в распределении обучающихся по рабочим местам и видам работ в организации;
- осуществляет контроль за соблюдением сроков проведения практики и соответствием ее содержания требованиям, установленным ОПОП ВО;
- оказывает методическую помощь обучающимся при выполнении ими индивидуальных заданий;
- оценивает результаты прохождения практики обучающимися.

Руководитель практики от профильной организации:

- согласовывает индивидуальные задания, содержание и планируемые результаты практики;
- предоставляет рабочие места обучающимся;
- обеспечивает безопасные условия прохождения практики обучающимся, отвечающие санитарным правилам и требованиям охраны труда;
- проводит инструктаж обучающихся по ознакомлению с требованиями охраны труда, техники безопасности, пожарной

безопасности, а также правилами внутреннего трудового распорядка.

При проведении практики в профильной организации руководителем практики от организации и руководителем практики от профильной организации составляется совместный рабочий график (план) проведения практики.

Обучающиеся в период прохождения практики:

- выполняют индивидуальные задания, предусмотренные программами практики;
- соблюдают правила внутреннего трудового распорядка;
- соблюдают требования охраны труда и пожарной безопасности.

При наличии в организации вакантной должности, работа на которой соответствует требованиям к содержанию практики, с обучающимся может быть заключен срочный трудовой договор о замещении такой должности.

Направление на практику оформляется приказом с указанием закрепления каждого обучающегося за организацией или профильной организацией, а также с указанием вида и срока прохождения практики.

В случае организации практики с использованием дистанционных образовательных технологий контактная работа проводится в электронной информационно-образовательной среде университета на сайте <https://lms.bspu.ru>. Инструкции для работы в системе дистанционного обучения размещены на сайте и адресованы как преподавателям (<https://lms.bspu.ru/course/view.php?id=1044>), так и студентам (<https://lms.bspu.ru/course/view.php?id=1987#section-2>).

Результаты прохождения практики оцениваются посредством проведения промежуточной аттестации. Неудовлетворительные результаты промежуточной аттестации по практике или непрохождение промежуточной аттестации по практике при отсутствии уважительных причин признаются академической задолженностью.

12. Формы отчетности по практике.

По итогам практики студенты сдают:

- отчет о прохождении ознакомительной практики;
- отзыв руководителя практики от профильной организации;
- аттестационный лист оценки компетенций.

Формы отчетности для заполнения размещены в приложении 1.

13. Фонд оценочных средств для проведения промежуточной аттестации обучающихся по практике

Промежуточная аттестация по практике проводится в форме зачета с оценкой.

Оценочные материалы текущего контроля по практике представлены:

Задание 1. Примерные вопросы для фронтального опроса

1. Фронтальный опрос на знание стандарта педагога профессионального обучения, ФГОС СПО по направлениям подготовки

2. Фронтальный опрос на знание квалификационных характеристик рабочих, служащих, работников среднего звена в соответствии с профилем,

ФГОС СПО по направлениям подготовки.

3. Фронтальный опрос знание правовых источников деятельности правоохранительных органов.

4. Фронтальный опрос знание на знание правоохранительных органов.

5. Фронтальный опрос на знание источников права следующих видов: закон, кодекс, указ, устав, положение, постановление, распоряжение, инструкция. Укажите, какие органы (организации) имеют право издавать свои акты в названных формах.

Оценочные материалы с автоматизированной проверкой результатов обучения (при наличии) размещаются в электронной информационно-образовательной среде университета на сайте <https://lms.bspu.ru>.

Студент получает за практику оценку «зачтено», если выполнена программа практики с элементами творческих решений образовательных, развивающих и исследовательских задач, используя для этого необходимые методические приемы.

Студент получает за практику оценку «незачтено», если не полностью или некачественно выполнена программу практики; допускающий существенные сбои в решении образовательных, развивающих и исследовательских задач.

При формировании дифференцированной оценки учитываются следующие критерии:

- знание основных определений и их взаимосвязей с ранее изученным материалом;
- четкость и логичность построения ответа на вопрос, владение монологической речью и иные коммуникативные навыки;
- умение привести пример из учебного материала или из практической деятельности при ответе на вопрос;
- умение аргументировать свою точку зрения при ответе на вопрос;
- умение поддерживать и активизировать беседу.

Планируемые уровни сформированности компетенций обучающихся и критерии оценивания

Уровни	Содержательное описание уровня	Основные признаки выделения уровня (этапы формирования компетенции, критерии оценки сформированности)	Пятибалльная шкала (академическая) оценка	БРС, % освоения (рейтинговая оценка)
Повышенный	Творческая деятельность	<i>Включает нижестоящий уровень.</i> Умение самостоятельно принимать решение, решать проблему/задачу теоретического или	Отлично	90-100

		прикладного характера на основе изученных методов, приемов, технологий.		
Базовый	Применение знаний и умений в более широких контекстах учебной и профессиональной деятельности, нежели по образцу, с большей степенью самостоятельности и инициативы	<i>Включает нижестоящий уровень.</i> Способность собирать, систематизировать, анализировать и грамотно использовать информацию из самостоятельно найденных теоретических источников и иллюстрировать ими теоретические положения или обосновывать практику применения.	Хорошо	70-89,9
Удовлетворительный (достаточный)	Репродуктивная деятельность	Изложение в пределах задач курса теоретически и практически контролируемого материала	Удовлетворительно	50-69,9
Недостаточный	Отсутствие признаков удовлетворительного уровня		неудовлетворительно	Менее 50

Результаты текущего контроля и промежуточной аттестации в соответствии с применяемой университетом балльно-рейтинговой системой оценки качества образования вносятся в электронные ведомости и таким образом отображаются в электронном портфолио студента в электронной информационно-образовательной среде университета. Результаты промежуточной аттестации (кроме неудовлетворительных) вносятся и в зачетные книжки студентов.

Заполненные формы отчетности по практике (отчет о прохождении ознакомительной практики; отзыв руководителя практики от профильной организации; аттестационный лист оценки компетенций) размещается в электронном портфолио обучающегося студентом самостоятельно.

Разработчики:

кафедра ПиО ИИПО
доцент, канд.юрид.наук

Исхаков И.И.

Эксперты:

канд.юрид.наук, доцент кафедры
теории и истории государства и права

БАГСУ при Президенте РБ

канд.юрид.наук, доцент кафедры

права и обществознания

ИИПО БГПУ им.Акмуллы

Касимов Т.С.

Литвинович Ф.Ф.

Перечень рекомендуемых баз практики, в том числе профильных организаций

№	Наименование предприятия, учреждения или организации	Номер договора, дата заключения	Сроки окончания действия договора
1.	АНО ПО Башкирский кооперативный техникум	№ 13пр-18 от 21.10.2016	21.10.2021
2.	ГБПОУ Уфимский колледж статистики, информатики и вычислительной техники	№ 12пр-18 от 21.10.2016	21.10.2021
3.	ГАПОУ Уфимский колледж предпринимательства, экологии и дизайна	265пр-18 от 11.09.2017	11.09.2022
4.	Колледж БГПУ им.М.Акмуллы (структурное подразделение вуза)	-	-
5	ЧПОУ «Башкирский экономико-юридический колледж»	№ 263пр от 16.11.2015 г.	16.11.2020 г.

Формы отчетности обучающихся по практике

Аттестационный лист оценки уровня компетенций по ознакомительной практике по праву и правоохранительной деятельности

ФИО студента _____

Направление подготовки, направленность (профиль): 44.03.04 Профессиональное обучение, «право и правоохранительная деятельность»

Курс _____

Место прохождения практики (организация, юридический адрес): _____

Сроки прохождения практики: _____

№	Виды работ, выполненные во время практики	Показатели выполнения работ в соответствии с программой практики и требованиями организации, в которой проходила практика	Коды компетенций	Оценка
1	Участие в установочной конференции по практике, консультации с руководителем практики			
2	Изучение правил и методических рекомендаций к написанию и оформлению научных статей			
3	Изучение правил и методических рекомендаций к написанию курсовых работ			
4	Презентация и защита отчета по практике на итоговой конференции			
Итоговая оценка				

Примечание: Студентом заполняется в аттестационном листе только
**«Показатели выполнения работ в соответствии с программой практики и
требованиями организации, в которой проходила практика»**

Дата _____

Подпись руководителя практики
от БГПУ им.М.Акмуллы _____ / (ФИО)

Подпись руководителя практики
от организации _____ / (ФИО)

М.П.

Образец титульного листа отчета по практике

МИНОБРНАУКИ РОССИИ

ФГБОУ ВО «Башкирский государственный педагогический университет
им. М. Акмуллы»

ОТЧЕТ ОБ ОЗНАКОМИТЕЛЬНОЙ ПРАКТИКЕ

место прохождения практики

Руководитель от университета

Дата, подпись/ФИО

Руководитель от организации

Дата, подпись/ФИО

Студент

Номер группы, дата, подпись/ФИО

Уфа 20_

МИНОБРНАУКИ РФ

ФГБОУ ВО «Башкирский государственный педагогический университет
им. М. Акмуллы»

**Б2.В.02(П) ПРОГРАММА ПЕДАГОГИЧЕСКОЙ
ПРАКТИКИ**

для направления подготовки

44.03.04 Профессиональное обучение (по отраслям),
Направленность (профиль) «Право и правоохранительная деятельность»

квалификация выпускника: бакалавр

1. Целью практики является *формирование профессиональных компетенций*.

Способен осуществлять профессиональную деятельность по разработке, проектированию и реализации образовательного процесса по программам профессионального обучения, СПО и ДПП (ПК-1).

Индикаторы достижения компетенций представлены в общей характеристике образовательной программы

2. Трудоемкость практики зафиксирована учебным планом соответствующей основной профессиональной образовательной программы.

Объем практики составляет 17 зачетных единиц

Продолжительность практики составляет $11\frac{1}{3}$ недели или : 612 академических часов.

Одна зачетная единица равна 36 академическим часам продолжительностью 45 минут (27 астрономическим часам по 60 минут) и включает часы контактной работы и часы иных форм работы студента – выполнение заданий, полученных от руководителей от университета и от базы практики, в том числе часы, отводимые на процедуры контроля и подготовку к ним. Один стандартный рабочий день студента в период практики составляет 6 академических часов работы на базе практики и 3 часа подготовительной работы. Стандартная учебная неделя в период практики включает в себя 6 учебных дней, т.е. одна неделя = $(6+3) * 6 = 54 \text{ ч} = 1,5 \text{ з.е.}$ В случае производственной необходимости объем практики в рамках учебной недели может отличаться от данного расчета.

Объем часов контактной работы студента в период практики регламентируется учебным планом основной профессиональной образовательной программы. В указанный объем входят как часы работы с научно-педагогическими работниками университета, так и с иными лицами, привлекаемыми к реализации программы практики, в том числе из профильных организаций.

3. Вид (тип), способ и форма проведения практики педагогическая практика.

Вид практики: производственная

Тип практики: педагогическая практика;

Способы проведения: преимущественно стационарная

Стационарная практика проводится исключительно в населенном пункте, где расположен вуз, на базе инфраструктуры БГПУ им. М.Акмуллы или в профильных организациях города Уфы.

При организации практики с применением дистанционных образовательных технологий местом организации образовательного процесса выступает адрес вуза, и в этом случае практика по способу проведения так же относится к стационарному.

Выездная практика проводится за пределами населенного пункта, в котором расположен вуз (вне инфраструктуры БГПУ им.М.Акмуллы).

Для одной и той же академической группы студентов практика может проводиться как стационарным способом, так и выездным, что находит отражение в приказе об организации практики.

Форма проведения практики: дискретно по видам практик путем выделения в календарном учебном графике непрерывного периода учебного времени для проведения каждого вида практик

4. Место практики в структуре основной образовательной программы:

Практика относится к Блок 2 «Практика», к части формируемой участниками образовательных отношений.

Программа практики является составной частью основной профессиональной образовательной программы, запланирована к проведению в 6, 7 семестрах и представляет собой этап образовательного процесса, непосредственно ориентированный на профессионально-практическую подготовку обучающихся. Практика закрепляет знания и умения, приобретаемые обучающимися в процессе освоения дисциплин, вырабатывает практические навыки, способствует комплексному формированию компетенций обучающихся.

5. Перечень планируемых результатов обучения при прохождении практики, соотнесенных с планируемыми результатами освоения образовательной программы прохождения практики

Исходя из целей практики и перечня закрепленных за ней к формированию и развитию компетенций обучающегося в результате прохождения практики студент должен:

Знать

- систему учебно-воспитательной работы организаций СПО;
- структуру и содержание преподавания базовых и элективных правовых курсов в различных образовательных организациях СПО;
- содержание, формы и методы внеклассной и внеурочной работы преподавателя юридических дисциплин.

Уметь

- использовать нормативные правовые документы в деятельности преподавателя юридических дисциплин;
- проводить занятия по праву с использованием разнообразных технологий, методов, приемов и средств обучения в соответствии с возрастными и индивидуальными особенностями студентов, применять различные типы и формы организации и проведения занятий по праву;
- проводить психолого-педагогический анализ и самоанализ занятия;
- видеть последствия собственной педагогической деятельности и нести ответственность за ее результаты;

- взаимодействовать со всеми участниками образовательного процесса (студентами, преподавателями и родителями) на основаниях толерантности, диалога и сотрудничества;
- планировать, организовывать и проводить внеурочные и внеклассные мероприятия культурно-просветительской и профориентационной направленности для студентов;
- презентовать результаты собственной педагогической деятельности.

Владеть

- навыками использования разнообразного оборудования кабинета в т.ч. электронных изданий, ресурсов и учебных материалов для повышения эффективности учебного процесса;
- навыками профессионального общения в учебных и внеучебных ситуациях;
- прочным сознанием социальной значимости будущей профессии и устойчивой мотивацией к выполнению профессиональной деятельности;
- умением анализировать собственную педагогическую деятельность профессиональной рефлексией.

5. Содержание практики

Контактная работа в период практики проводится в след. форме: в начале практики проводится установочная конференция в форме лекции, в конце проводится отчетная конференция.

Иные формы работы в период практики предполагают выполнение обучающимися трудовых действий, связанных с будущей профессиональной деятельностью и направленных на формирование, закрепление, развитие практических навыков и компетенций по направлению и профилю образовательной программы.

Примерные (типовые) задания на практику, рекомендуемые обучающемуся со стороны разработчиков основной профессиональной образовательной программы:

- Проанализируйте преподавательский опыт, представленный на занятии, и определите его личностную значимость для вашей будущей педагогической деятельности.
- Изучите документацию преподавателя права и куратора.
- Проведите комплексное изучение системы учебно-воспитательной работы колледжа и заполните соответствующий раздел дневника педагогической практики.
- Разработайте поурочное планирование собственной педагогической деятельности.
- Подготовьте конспекты занятий по праву.
- Разработайте электронные материалы учебного назначения для проведения текущих занятий и дополнительных занятий по праву.
- Проведите самоанализ нескольких занятий по праву.

- Разработайте контрольно-измерительные материалы для проведения текущего контроля результатов обучения праву по одной из тем курса права.
- Разработайте разноуровневые оценочные средства для проверки знаний учащихся по одному из разделов курса права.
- Разработайте план работы помощника куратора на период практики.
- Подготовьте конспект (сценарий) внеклассного (воспитательного) мероприятия.
- Напишите самоанализ проведенного вами внеклассного (воспитательного) мероприятия.
- Проанализируйте и оцените соответствие учебного процесса санитарно – гигиеническим требованиям, опишите применение здоровьесберегающих технологий в образовательном процессе.
- Составьте характеристику индивидуального педагогического стиля преподавателя права.
- Составьте характеристику воспитательной системы конкретного образовательного учреждения с учетом современных требований к формированию духовных, нравственных и мировоззренческих ценностей и убеждений учащихся.
- Изучите опыт работы колледжа (преподавателя, куратора) с родителями студентов.
- Разработайте план профориентационной беседы со студентами.
- Подготовьте отчет о прохождении педагогической практики в печатном и электронном виде.

В зависимости от выбранной и закрепленной приказом базы практики задания могут отличаться.

Задания на практику от руководителя практики от профильной организации (от базы практики) закрепляются в рабочем графике (плане) проведения практики.

7. Сведения о местах проведения практики

Проведение практики осуществляется университетом на основе договоров с организациями, деятельность которых соответствует профессиональным компетенциям, осваиваемым в рамках образовательной программы (далее – профильные организации).

В качестве базы практики выступает преимущественно образовательные организации среднего профессионального образования, где обеспечивается участие студента в процессе реализации образовательных программ профессионального образования.

Практика так же может проводиться в структурных подразделениях университета, в помещениях, зданиях, сооружениях, непосредственно на территории (в инфраструктуре) БГПУ им. М.Акмуллы.

Ключевые профильные организации (предприятия/учреждения/организации/ИП) – партнеры вуза приведены в

приложении 1 к программе практики. Данное приложение может обновляться в зависимости от актуализации перечня договоров с профильными организациями, и не требует отдельного рассмотрения на заседаниях кафедр.

Практика для обучающихся с ограниченными возможностями здоровья и инвалидов проводится с учетом особенностей их психофизического развития, индивидуальных возможностей и состояния здоровья. Выбор мест прохождения практики для лиц с ограниченными возможностями здоровья производится с учетом состояния здоровья обучающихся и требований по доступности. Для прохождения практики инвалидов и лиц с ограниченными возможностями здоровья университетом заключены договора с профильными организациями, обеспеченными условиями доступной среды для лиц с различными нозологиями.

Общий реестр профильных организаций, с которыми университетом заключены договора о возможности прохождения практики, размещается на сайте университета (<https://bspu.ru/unit/113>) и регулярно актуализируется.

Обучающиеся, совмещающие обучение с трудовой деятельностью, вправе проходить практику по месту трудовой деятельности в случае, если профессиональная деятельность, осуществляемая ими, соответствует требованиям к содержанию практики.

8. Перечень учебной литературы и ресурсов сети «Интернет», необходимых для проведения практики:

а) литература

1. Загвязинский, В. И. Теория обучения и воспитания [Текст] : учеб. для бакалавров /Владимир Ильич, Ирина Никитична ; В. И. Загвязинский, И. Н. Емельянова ; РАО. - Москва : Юрайт, 2016. - 314 с. - (Бакалавр. Базовый курс). - Библиогр.: с.307-314.

2. Крутиков, М. А. Дневник педагогической практики : учебное пособие / М. А. Крутиков, И. Н. Смирнова. — Липецк : Липецкий ГПУ, 2016. — 130 с. — ISBN 978-5-88526-809-7. — Текст : электронный // Лань : электронно-библиотечная система. — URL: <https://e.lanbook.com/book/126989>. — Режим доступа: для авториз. пользователей.

3. Педагогическая практика бакалавра профессионального обучения : учебное пособие / Е. Гараева, В. Гладких, О. Мазина, Т. Султанова ; Оренбургский государственный университет. – Оренбург : Оренбургский государственный университет, 2013. – 166 с. – Режим доступа: по подписке. – URL: <http://biblioclub.ru/index.php?page=book&id=259213>

9. Перечень информационных технологий, используемых при проведении практики, включая перечень программного обеспечения и информационных справочных систем (при необходимости):

Допускается сопровождение проведения практики в электронной информационно-образовательной среде университета с применением дистанционных образовательных технологий (на сайте lms.bsru.ru).

Программное обеспечение (ПО):

Свободно распространяемое программное обеспечение Moodle для организации практики с применением дистанционных образовательных технологий;

Операционные системы: Ubuntu (свободно распространяемое ПО) / MS Windows / пр.

Веб-браузер: Mozilla Firefox (свободно распространяемое ПО) / пр.

Офисный пакет: LibreOffice (свободно распространяемое ПО) / Microsoft Office / пр.: текстовый редактор, табличный процессор (создание таблиц), программа подготовки презентаций, графический редактор.

базы данных, информационно-справочные материалы и поисковые системы

- www.edu.ru - портал «Российское образование».
- www.school.edu.ru - «Российский общеобразовательный портал».
- www.vidod.edu.ru – портал «Дополнительное образование детей».
- www.humanities.edu.ru – портал «Социально-гуманитарное и политологическое образование».
- <http://school-collection.edu.ru> – единая коллекция цифровых образовательных ресурсов.
- <http://fcior.edu.ru> – федеральный центр информационно-образовательных ресурсов.
- <http://www.pish.ru> – сайт журнала «Преподавание истории в школе».
- <http://som.fsio.ru> - «Сетевое объединение методистов».

10. Описание материально-технической базы, необходимой для проведения практики:

Для проведения педагогической практики необходимо следующее материально-техническое обеспечение, соответствующее санитарным и противопожарным нормам:

1. оборудованные аудитории – специализированные кабинеты с автоматизированным рабочим местом учителя (АРМ);
2. учебники, рабочие тетради для студентов и учебно-методическая литература для преподавателя по праву\обществознанию, имеющиеся в кабинете и библиотеке;
3. наглядные средства обучения, схемы и таблицы, учебные картины;
4. аудиовизуальные, технические и компьютерные средства обучения: персональные компьютеры; локальное сетевое оборудование; выход в сеть Интернет; мультимедийный проектор и экран, интерактивные доски, сканер, принтер, оборудование для записи и воспроизведения аудио и видео информации (в т.ч. для записи занятия);

5. электронные издания образовательного назначения, реализованные на CD (DVD) - ROM по праву\обществознанию: учебные (в т.ч. мультимедийные и гипертекстовые учебники, тесты и др.); справочные издания (электронные энциклопедии и др.); издания законов Российской Федерации; цифровые образовательные ресурсы по праву в сети Интернет.

При необходимости для прохождения практики на базе инфраструктуры университета для инвалидов и лиц с ограниченными возможностями здоровья университетом могут быть оборудованы специальные рабочие места в соответствии с характером нарушений, а так же с учетом профессионального вида деятельности и характера труда, выполняемых таким обучающимся трудовых функций в период практики. Для этого университетом могут быть представлены специализированные средства обучения, в том числе технические средства коллективного и индивидуального пользования:

– **Оборудование для лиц с нарушением зрения:** Портативный ручной видео увеличитель Ruby; Принтер для печати рельефно-точечным шрифтом Брайля; Тактильный дисплей Брайля Focus 40 Blue; Электронная пишущая машинка Twen T180+ с дополнительной установкой шрифта Брайля;

– **Оборудование для лиц с нарушением слуха и речи:** Речевой компьютерный тренажер Дэльфа-142.1; Аппарат слуховой электронный воздушного звукопроводения заушного типа У-01 «Исток»; Аудиометр автоматизированный АА – 02; Портативная информационная индукционная система для слабослышащих «Исток» А2; Индуктор заушный;

– **Оборудование для лиц с нарушением ОДА:** Приспособление для письма Writing-Bird; Специализированная мышь для лиц с нарушениями опорно-двигательного аппарата - джойстик компьютерный инклюзивный Optima Joystick; Специализированная клавиатура с большими кнопками для лиц с заболеваниями опорно-двигательного аппарата и слабовидящими людьми.

11. Методические рекомендации по проведению практики

Практика проводится в несколько этапов:

1 этап:

- прослушивание установочных лекций;
- участие в практических занятиях;
- консультации;
- участие в установочной конференции по практике;
- оформление дневника педагогической практики.

2 этап:

- изучение и анализ документации колледжа;

- участие в научно-методической работе колледжа (семинары, педсоветы, методические объединения преподавателей юридических дисциплин);
- изучение коллектива обучаемых, его психологических особенностей, интеллектуального уровня и т.д.;
- посещение и анализ занятий преподавателя права;
- изучение программ, учебников, учебно-методических и наглядных пособий, оборудования, используемых преподавателем права;
- оформление дневника педагогической практики.

3 этап:

- разработка поурочного планирования собственной педагогической деятельности в соответствии с программами, учебниками, наглядными и другими пособиями, используемыми преподавателем права, а также с учетом здоровьесберегающих технологий;
- разработка конспектов занятий по праву;
- подбор методического, наглядного, дидактического материала и технического обеспечения для собственного преподавания права;
- разработка контрольно-измерительных материалов для проведения текущего контроля результатов обучения права с использованием традиционных и современных средств оценивания;
- проведение занятий по праву;
- сравнительный анализ занятий по праву, проведенных в одном потоке;
- посещение занятий по праву, проводимых другими студентами;
- проведение общего и проблемного анализа занятия в группе, участие в обсуждении отдельных занятий права с группой и групповым руководителем;
- проведение самоанализа занятия по праву, рефлексия собственной педагогической деятельности;
- помощь преподавателю права в оформлении необходимой документации;
- оформление дневника педагогической практики.

4 этап:

- подготовка и проведение внеурочных мероприятий по праву (олимпиад, экскурсий, вечеров, конференций, круглых столов, тематических КВН и конкурсов);
- помощь преподавателю права в подготовке со студентами проектных и исследовательских работ;
- анализ и самоанализ проведенного внеурочного мероприятия;
- помощь куратору в организации воспитательной работы со студентами и их родителями;
- проведение профориентационной работы в группе;
- подготовка и проведение воспитательных мероприятий в группе;
- анализ и самоанализ проведенного воспитательного мероприятия;
- проведение индивидуальной работы с класса;

- оформление дневника педагогической практики.

5 этап:

- сбор материалов для отчета по педагогической практике;
- оформление отчета по педагогической практике в печатном и электронном виде;
- публичная защита отчета по педагогической практике на итоговом занятии в группе;

творческий отчет группы на заключительной конференции по педагогической практике с использованием электронной мультимедийной презентации.

Пояснения по выполнению отдельных пунктов программы педагогической практики

- изучить систему работы по праву в образовательной организации СПО (с какого курса преподается курс «право», место предмета в учебном плане образовательной организации).
- изучить используемые учителем УМК по праву, определить концепцию УМК, выявить особенности УМК.
- изучить план работы заместителя директора образовательного учреждения по воспитательной работе по правовому воспитанию обучающихся.
- при подготовке плана-конспекта занятия проконсультироваться с преподавателем права об особенностях группы, уровне подготовке отдельных студентов по праву.
- готовить план-конспект занятия не менее чем за два дня до занятия и показать преподавателю.
- составить календарный планы работы на период прохождения педагогической практики.
- подобрать дидактический и игровой материал к занятиям и внеклассным мероприятиям

Для руководства практикой назначаются руководители.

При проведении практики на базе инфраструктуры университет назначается руководитель (руководители) практики от вуза из числа лиц, относящихся к профессорско-преподавательскому составу вуза.

Для руководства практикой, проводимой в профильной организации, назначаются руководитель (руководители) практики из числа лиц, относящихся к профессорско-преподавательскому составу университета (далее – групповой/курсовой руководитель)

Руководитель практики от организации:

- составляет рабочий график (план) проведения практики;
- разрабатывает индивидуальные задания для обучающихся, выполняемые в период практики;
- участвует в распределении обучающихся по рабочим местам и видам работ в организации;
- осуществляет контроль за соблюдением сроков проведения практики и соответствием ее содержания требованиям, установленным

ОПОП ВО;

- оказывает методическую помощь обучающимся при выполнении ими индивидуальных заданий, а также при сборе материалов к выпускной квалификационной работе в ходе преддипломной практики;

- оценивает результаты прохождения практики обучающимися.

Руководитель практики от профильной организации:

- согласовывает индивидуальные задания, содержание и планируемые результаты практики;

- предоставляет рабочие места обучающимся;

- обеспечивает безопасные условия прохождения практики обучающимся, отвечающие санитарным правилам и требованиям охраны труда;

- проводит инструктаж обучающихся по ознакомлению с требованиями охраны труда, техники безопасности, пожарной безопасности, а также правилами внутреннего трудового распорядка.

При проведении практики в профильной организации руководителем практики от организации и руководителем практики от профильной организации составляется совместный рабочий график (план) проведения практики.

Обучающиеся в период прохождения практики:

- выполняют индивидуальные задания, предусмотренные программами практики;

- соблюдают правила внутреннего трудового распорядка;

- соблюдают требования охраны труда и пожарной безопасности.

При наличии в организации вакантной должности, работа на которой соответствует требованиям к содержанию практики, с обучающимся может быть заключен срочный трудовой договор о замещении такой должности.

Направление на практику оформляется приказом с указанием закрепления каждого обучающегося за организацией или профильной организацией, а также с указанием вида и срока прохождения практики.

В случае организации практики с использованием дистанционных образовательных технологий контактная работа проводится в электронной информационно-образовательной среде университета на сайте <https://lms.bspu.ru>. Инструкции для работы в системе дистанционного обучения размещены на сайте и адресованы как преподавателям (<https://lms.bspu.ru/course/view.php?id=1044>), так и студентам (<https://lms.bspu.ru/course/view.php?id=1987#section-2>).

Результаты прохождения практики оцениваются посредством проведения промежуточной аттестации. Неудовлетворительные результаты промежуточной аттестации по практике или непрохождение промежуточной аттестации по практике при отсутствии уважительных причин признаются академической задолженностью.

12. Требования к промежуточной аттестации по практике.

По итогам практики студенты сдают заполненный дневник практики, портфолио работ.

Формы отчетности для заполнения размещены в приложении 2.

13. Фонд оценочных средств для проведения промежуточной аттестации обучающихся по практике

Промежуточная аттестация по практике проводится в форме зачета с оценкой.

Оценочные материалы текущего контроля по практике представлены заданиями:

1. Ознакомление с учебной программой, тематическими и поурочными планами преподавателя-наставника
2. Составление плана-графика учебной и воспитательной работы на период практики, расписания уроков
3. Ознакомление с методикой работы преподавателя-наставника (посещение уроков в закреплённой группе, посещение уроков учителей других предметов в закреплённой группе).
4. Подготовка и проведение уроков в закреплённой группе
5. Подготовка и проведение кураторских часов и других воспитательных мероприятий.

Оценочные материалы промежуточной аттестации по практике представлены вопросами для собеседования:

1. Как Вы оцениваете состояние материально-технической базы и методического обеспечения учебного процесса?
2. Назовите основные этапы планирования и учёта учебной работы?
3. Какими основными нормативными документами руководствуется образовательная организация при организации работы?
4. Какие активные методы обучения использовались Вами при проведении занятий?
5. На основании каких критериев оценивается качество проведения лекционного, семинарского и практического занятий?
6. Назовите основные составляющие элементы теоретического занятия.
7. Назовите основные составляющие элементы семинарского и практического занятия.

Оценочные материалы с автоматизированной проверкой результатов обучения (при наличии) размещаются в электронной информационно-образовательной среде университета на сайте <https://lms.bspu.ru>.

Студент получает за практику оценку «зачтено», если студент полностью и качественно выполнил работу, определенную программой практики и заданиями по практике, выданными руководителями от кафедры и от базы практики; активно и творчески участвовал в учебно-профессиональном или учебно-воспитательном процессе; приобрел разнообразные профессиональные навыки, необходимые специалистам данного профиля подготовки.

Студент получает за практику оценку «незачтено», если студент выполнил (частично) работу, определенную программой практики и заданиями, выданными руководителями практики от кафедры и от базы практики, с грубыми нарушениями сроков и требуемого качества; участвовал в производственном процессе эпизодически; не приобрел необходимых специалистам, профессиональных навыков; был отстранен от дальнейшего прохождения практики в связи с нарушением правил техники безопасности или внутреннего распорядка предприятия.

При формировании дифференцированной оценки учитываются следующие критерии:

**Планируемые уровни сформированности компетенций обучающихся
и критерии оценивания**

Уровни	Содержательное описание уровня	Основные признаки выделения уровня (этапы формирования компетенции, критерии оценки сформированности)	Пятибалльная шкала (академическая) оценка	БРС, % освоения (рейтинговая оценка)
Повышенный	Творческая деятельность	<i>Включает нижестоящий уровень.</i> Умение самостоятельно принимать решение, решать проблему/задачу теоретического или прикладного характера на основе изученных методов, приемов, технологий.	Отлично	90-100
Базовый	Применение знаний и умений в более широких контекстах учебной и профессиональной деятельности, нежели по образцу, с большей степенью самостоятельности и инициативы	<i>Включает нижестоящий уровень.</i> Способность собирать, систематизировать, анализировать и грамотно использовать информацию из самостоятельно найденных теоретических источников и иллюстрировать ими теоретические положения или обосновывать практику применения.	Хорошо	70-89,9
Удовлетворительный (достаточный)	Репродуктивная деятельность	Изложение в пределах задач курса теоретически и практически контролируемого материала	Удовлетворительно	50-69,9
Недостаточный	Отсутствие признаков удовлетворительного уровня		неудовлетворительно	Менее 50

Результаты текущего контроля и промежуточной аттестации в соответствии с применяемой университетом балльно-рейтинговой системой оценки качества образования вносятся в электронные ведомости и таким

образом отображаются в электронном портфолио студента в электронной информационно-образовательной среде университета. Результаты промежуточной аттестации (кроме неудовлетворительных) вносятся и в зачетные книжки студентов.

Заполненные формы отчетности по практике (дневник практики - приложение 2 к программе практики) размещается в электронном портфолио обучающегося студентом самостоятельно.

Разработчик:

К.полит.н., доцент кафедры права и обществознания А.Н.Скалина.

Программа практики, будучи составной частью комплекта документов основной профессиональной образовательной программы, утверждается на заседании Ученого совета университета. Указывать сведения об утверждении каждой программы практики в тексте программы практики не требуется.

Эксперты:

Внутренний:

К.п.н., доцент права и обществознания О.А.Шамигулова

Внешний:

директор ГБПОУ «Уфимский машиностроительный колледж» А.М.Рудаков

Перечень рекомендуемых баз практики, в том числе профильных организаций

№	Наименование предприятия, учреждения или организации	Номер договора, дата заключения	Сроки окончания действия договора
1.	ГБПОУ «Уфимский автотранспортный колледж»	№ 519пр – 18 от 12.03.18	12.03.2023
2	Колледж ФГБОУ ВО «БГПУ им.Акмиллы»	-	-
3	АНО ПО Башкирский кооперативный техникум	№13-пр от 21.10.2016	21.10.2021
4	ГБПОУ Уфимский колледж статистики, информатики и вычислительной техники	№12-пр от 21.10.2016	21.10.2021

Дневник педагогической практики

Студента _____

(Ф.И.О.)

Направление подготовки:
44.03.04 «Профессиональное обучение»
Профиль: « »

Уфа 20__

ИНФОРМАЦИОННАЯ СТРАНИЦА

Руководители практики

1. Руководитель практики _____

Место проведения практики

База практики _____ города _____

Администрация _____

Преподаватель-предметник _____

Куратор группы _____

Контрольные сроки выполнения заданий

Содержание деятельности	Контрольные сроки	Отметка студента о выполнении
Участие в установочной конференции		
Отчет по педагогике		
Отчет по психологии		
Участие в итоговой конференции		

Групповой руководитель _____

(подпись)

ИНДИВИДУАЛЬНЫЙ ПЛАН РАБОТЫ СТУДЕНТА-ПРАКТИКАНТА

Первая неделя с « ____ » _____ по « ____ » _____

День недели	Содержание учебно-методической и воспитательной работы практиканта
Понедельник	
Вторник	
Среда	
Четверг	
Пятница	
Суббота	
Отчетная документация	1. Электронный сборник нормативной документации по одной специальности: 1.1. ФГОС по специальности. 1.2. Учебный план по специальности. 1.3. Программа по дисциплине для данной специальности. 2. Расписание уроков, проводимых практикантом. 3. План-график внеклассной воспитательной работы в группе.

Вторая неделя с « ____ » _____ по « ____ » _____

День недели	Содержание учебно-методической и воспитательной работы практиканта
Понедельник	
Вторник	
Среда	
Четверг	
Пятница	
Суббота	
Отчетная документация	1. Анализ посещенного занятия однокурсника и преподавателя колледжа 2. Конспект традиционного занятия 3. Самоанализ проведенного традиционного занятия 4. План-конспект воспитательного мероприятия профориентационной направленности 5. Самоанализ воспитательного мероприятия

Третья неделя с « _____ » _____ по « _____ » _____

День недели	Содержание учебно-методической и воспитательной работы практиканта
Понедельник	
Вторник	
Среда	
Четверг	
Пятница	
Суббота	
Подготовлена отчетная документация	

Четвертая неделя с « _____ » _____ по « _____ » _____

День недели	Содержание учебно-методической и воспитательной работы практиканта
Понедельник	
Вторник	
Среда	
Четверг	
Пятница	
Суббота	
Подготовлена отчетная документация	Задание по психологии (характеристика личности) Портфолио работ студента Отчет-презентация Заполненный дневник

Отзыв преподавателя-предметника

Рекомендации студенту-практиканту:

Рекомендуемая оценка: _____

Преподаватель _____

(Ф.И.О., подпись)

Отзыв куратора группы

Рекомендации студенту-практиканту:

Рекомендуемая оценка: _____

Куратор группы _____

(Ф.И.О., подпись)

Из беседы с руководителями ОУ я узнал(а): _____

Особенностями учебно-воспитательной и учебно-производственной деятельности ОУ являются _____

Мои первые впечатления: _____

Из беседы с преподавателем, мастером ПО и куратором группы я узнал (а): трудности и проблемы в работе _____

Анализ документации позволил сделать вывод: _____

Мои цели педагогической практики заключались в: _____

Мой самый большой успех в период педагогической практики: _____

Наибольшая трудность в период педагогической практики была связана с _____

В процессе педагогической практики мне удалось развить в себе следующие компетенции (в соответствии с требованиями ФГОС): _____

Основные направления моей деятельности по саморазвитию профессиональной компетентности: _____

« _____ » _____ 201_ г.

Студент _____

(подпись)

Сводный отчет о работе студента-практиканта и итоговые оценки

I. Учебная работа

№	Виды работ	Кол-во	Подпись преподавателя
1.	Всего проведено практикантом занятий		
2.	Из них уроков по теоретическому обучению		
3.	Посещено занятий преподавателей		
4.	Посещено занятий студентов-практикантов		
5.	Проанализировано уроков		
6.	Изготовлено наглядных пособий и мультимедийных средств		
7.	Проведено занятий с неуспевающими		
8.	Выполнено учебно-исследовательских работ		
9.	Проведено внеурочных мероприятий		
10.	Посещено педагогических советов, совещаний и т.д.		

Итоговая оценка за учебную работу _____

Групповой руководитель _____

(подпись)

II. Воспитательная работа

№	Виды работ	Кол-во	Подпись куратора
1.	Проведено воспитательных мероприятий		
2.	Проведено кураторских часов		
3.	Посещено воспитательных занятий куратора		
4.	Посещено воспитательных мероприятий студентов-практикантов		
5.	Организовано экскурсий и культпоходов		
6.	Проведено кружковых и факультативных занятий		
7.	Проведена работа с родителями		

Итоговая оценка за внеклассную воспитательную работу _____

Групповой руководитель _____

(подпись)

III. Оценка по психологии

Преподаватель психологии _____

(подпись)

IV. Оценка по педагогике

(подпись)

V. Итоговая оценка за педпрактику _____

Групповой руководитель _____

(подпись)

Структура Электронного сборника нормативной документации по специальности

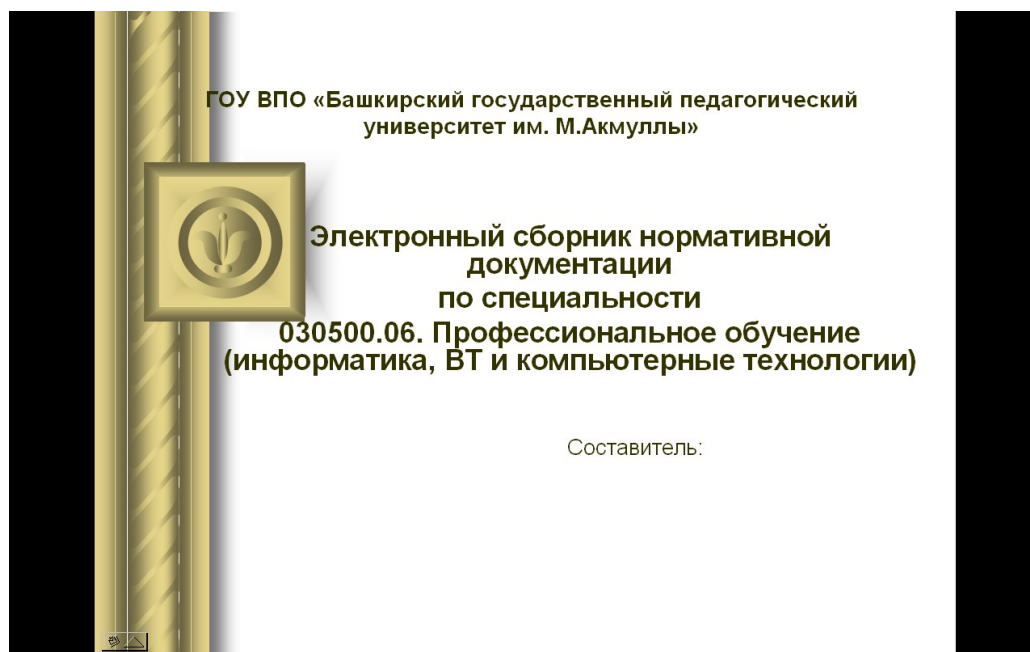


Рис. 1. Титульный лист «Электронного сборника нормативных документов по специальности»

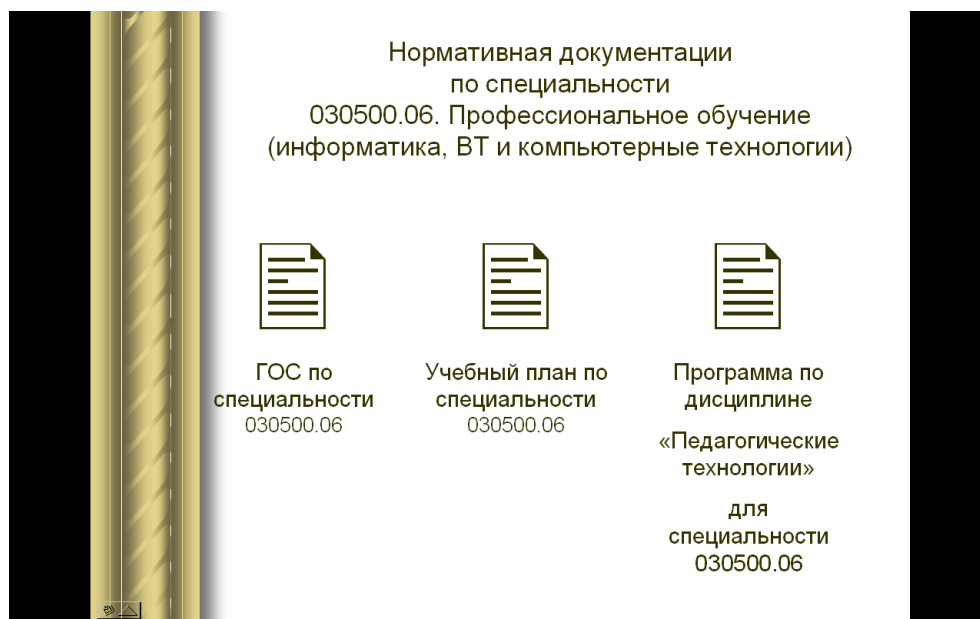


Рис. 2. Лист с содержанием «Электронного сборника нормативных документов по специальности»

представления расписания зачетных уроков и внеклассных мероприятий

Ф.И.О.:
Факультет:
Специальность:
Курс:
Группа:
Контакты:

Расписание зачетных уроков

Дата	Время	Кабинет	Тема зачетного урока

Приложение 2.3

Форма

представления расписания внеклассных мероприятий

Ф.И.О.:
Факультет:
Специальность:
Курс:
Группа:
Контакты:

Расписание внеклассных мероприятий

Дата	Время	Кабинет	Тема зачетного мероприятия

Приложение 2.4

Анализ учебного занятия

(должность, звание и фамилия преподавателя, проводившего занятия)

(Ф.И.О. студента, посетившего занятия)

Дата посещения:

Специальность:

Дисциплина:

Тема занятия:

Вид занятия:

ПРИМЕРНАЯ СХЕМА АНАЛИЗА ЗАНЯТИЯ

I. Вводная часть

1. Как организационно началось занятие и как устанавливались контакты с аудиторией?
2. Как поставлена тема (просто объявлена, путем установления связи с ранее изученным, путем постановки познавательной задачи или другими способами).

II. Содержание занятия. Соответствие содержания занятия плану, утвержденной программе, учебному плану и современному уровню развития науки.

1. Как используются результаты исследовательских работ, проводимых лектором или кафедрой?
2. Как обеспечивалась связь данной темы: со специализацией студентов, со смежными дисциплинами, с ранее изученным материалом?

III. Структура занятия

1. Выделялись ли узловые вопросы, системы проблем (каких и как они вводились)?
2. Правильно ли распределено учебное время между узловыми вопросами, между основными структурными элементами лекции (введение основная часть, заключение)
3. Формулировались ли цели занятия (если да, то как)?
4. Сообщался ли план лекций (если да, то каков он)?
5. Как раскрыты роль и место данного занятия в изучаемой теме?
6. Использовались ли на лекции факты из истории науки и техники, деятельности выдающихся ученых (если использовались, то как)?
7. Точность определения понятий, формулировок, законов, вывода формул и т.д.
8. Оригинальность объяснения явлений и процессов, гипотез, вывода формул.
9. Обоснованность аргументов, убедительность и доказательность выводов.
10. Каковы формы перехода от одного узлового вопроса к другому?
11. Как завершено занятие? Сделаны ли обобщения и выводы?
12. Поставлены ли задачи для самостоятельной работы студентов?

IV. Методика проведения занятия

1. Какие использовались способы и приемы активизации познавательной деятельности студентов?
2. Какие приемы управления вниманием аудитории использовал лектор?
3. Ориентировались ли слушатели в характере предстоящей интеллектуальной деятельности?
4. Как решались воспитательные задачи обучения на данном занятии?
5. Как обеспечивалась наглядность обучения?
6. Какие функции выполняли использованные на занятии технические средства

V. Элементы педагогической техники

1. Элементы культуры речи (правильность произношения, построения предложений, образность речи, ее выразительность и темп лекции, мимика и жестикация и др.).
2. Эмоциональность лектора.

VI. Общие выводы и мнение о посещенной лекции

1. Отношение аудитории к занятию. Общая характеристика дисциплины студентов (сколько присутствовало, опоздавшие, поведение на лекции).
2. Рекомендации и советы (высказываются при контрольных посещениях занятий).
3. Какое место занимал иллюстративный материал и как использовался?
4. Как обеспечивалась доходчивость изложения?
5. Систематичность и последовательность изложения? Как в целом оценивается логическая стройность занятия?
6. Как влияет лектор на процесс конспектирования содержания лекции студентами?
7. Давались ли лектором методические советы по работе студентов над изучением курса? В какой форме? Целесообразны ли они на данном занятии?
8. Приемы работы с наглядными пособиями, техническими средствами.
9. Как организовано рабочее место преподавателя?
10. Что поучительно? Что в деятельности преподавателя вызывает сомнения?
Рекомендации и советы

Приложение 2.5

Заметка о наблюдениях студента

**с педсовета, заседания методического объединения, производственного совещания,
с родительского собрания, беседы, консультации
(на выбор студента)**

Описание цели и результатов посещенного совещания (совета, собрания и др.).

Характеристика содержания деятельности участников; обзор основных рассматриваемых вопросов.

Оценка эффективности используемых участниками способов взаимодействия.

Анализ основных профессиональных и личностных качеств участников совещания (совета, собрания и др.).

Общий вывод о посещенном совещании (совете, собрании и др.).

Приложение 2.6

Оформление плана-конспекта внеклассного мероприятия

Пример оформления титульного листа

ФГБОУ ВО «Башкирский государственный педагогический
университет им. М. Акмуллы»

Тема:

Вид занятия

Специальность:

Курс

Группа

Форма

мероприятия:

Кол-во часов

Провел студент: Ф.И.О. студента, курс, группа

Проверил:

куратор базы практики _____

преподаватель кафедры _____

Уфа – 20__

Оформление плана-конспекта:

1. Тема воспитательного мероприятия.
2. Цели воспитательного мероприятия.
3. План воспитательного мероприятия.
4. Конспект с выделением структурных частей воспитательного мероприятия.
5. Оборудование.
6. Литература.

Анализ внеклассного воспитательного мероприятия.

Приложение 2.7

Схема анализа воспитательного мероприятия

1. Общие сведения
Учреждение, группа, форма, дата проведения, тема проведенного внеклассного мероприятия.
2. С какой целью было проведено данное мероприятие?
3. Психолого-педагогическое обоснование содержания и формы данного мероприятия: соответствие работы общим задачам воспитания, уровню развития коллектива, возрастным особенностям учащихся.
4. Анализ подготовки мероприятия: инициаторы мероприятия, степень участия студентов в подготовке к мероприятию, их самостоятельность и активность, понимание значимости предстоящей работы. Роль актива в подготовке мероприятия.
5. Анализ хода мероприятия:
 - нравственная и общественно-полезная направленность содержания;
 - разнообразие видов деятельности (познавательная, трудовая, игровая, художественная и др.) в ходе мероприятия;
 - эмоциональные состояния, возникшие в процессе его проведения, их адекватность целям и задачам; характер взаимоотношений, которые складывались во время подготовки и проведения;
 - забота (о ком? о чем?), проявленная во время подготовки и проведения мероприятия;
 - активность учащихся на всех этапах проведения мероприятия; личный вклад каждого и роль всего коллектива в проведение дела.
6. Особенности личности педагога: убежденность, эмоциональность, контакт с учащимися, знание моральных качеств своих учеников и их мотивации. Степень удовлетворенности студента проведенной работой.
6. Общая оценка.
 - Соответствие результатов мероприятия поставленным целям.
 - Оценка содержания, мероприятия, познавательная и воспитательная ценность подобранного материала.
 - Степень удовлетворенности учащихся от проведенного мероприятия.
 - Причина успехов, неудач, ошибок и пути их ликвидации.
 - Позиция куратора в проведении и подведении итогов мероприятия.
 - Значение мероприятия для последующего развития коллектива и отдельных учащихся.
8. Формы рефлексии, проведенные студентом для выявления эмоционального состояния коллектива после проведенного мероприятия (анкета, тесты, методика неоконченного предложения и др.).

Приложение 2.8

Оформление плана-конспекта учебного занятия

Пример оформления титульного листа

МИНИСТЕРСТВО ОБРАЗОВАНИЯ И НАУКИ РФ

ФГБОУ ВО «Башкирский государственный педагогический университет им.
М. Акмуллы»

Дисциплина:

Специальность:

Курс

Семестр

Тема:

Тип занятия:

Кол-во часов

Преподаватель:

Проверил:

Преподаватель базы практики _____

Преподаватель кафедры _____

Уфа 20__

Оформление конспекта учебного занятия

Тема занятия:

Цели занятия:

Учащийся знает тему «...», если:

-
-
Учащийся понимает тему «...», если:

-
-
Учащийся применяет знания по теме «...», если:

-
-
Учащийся анализирует тему «...», если:

-
-
Учащийся проводит синтез знаний по теме «...», если

-
-
Учащийся оценивает тему «...», если:

-
-

План занятия:

1. Организационный момент
2. Актуализация знаний
3. Последующие этапы (и их количество) определяются в зависимости от целей и типа занятия.
4. Оборудование занятия
5. Литература

КОНСПЕКТ УЧЕБНОГО ЗАНЯТИЯ ПО ТЕМЕ: «...»

Этап занятия и t	Содержание этапа	Деятельность преподавателя	Деятельность учащихся

Приложение 2.9

Схема составления психолого-педагогической характеристики личности учащегося

I. Общие сведения (Ф.И.О., возраст, курс обучения, группа (специальность), общее физическое развитие, состояние здоровья, принадлежность к молодежным организациям).

II. Учебная деятельность

1. Успеваемость (преобладающие оценки, успеваемость по разным предметам).
2. Общее умственное развитие (кругозор, начитанность).
3. Развитие речи (запас слов, образность, эмоциональность, умение выразить свою мысль письменно и устно, наличие слов - паразитов).
4. Способность к учению:
 - особенности внимания (степень развития произвольного внимания, его сосредоточенность, устойчивость, способность к распределению);
 - осмысленность восприятия учебного материала, быстрота осмысления;
 - уровень и характер развития преднамеренной и осмысленной памяти (механическое или осмысленное заучивание, овладение приемами преднамеренного запоминания, быстрота и прочность запоминания, легкость воспроизведения, индивидуальные особенности памяти);
 - развитие мышления (умение различать существенные и второстепенные признаки предметов и явлений, уровень усвоения общих и абстрактных понятий, умение сравнивать, обобщать, делать самостоятельные выводы, быстрота нахождения решения).
 - соотношение творческого и воссоздающего воображения.
5. Старательность в учебной деятельности.
6. Интерес к знаниям и отношение к учению (наличие или отсутствие интереса к учебе, к каким предметам проявляется наибольший интерес, отношение к оценке, к похвале или порицанию учителя, основной мотив учебной деятельности).
7. Умение учиться (соблюдение режима дня, организованность, умение самостоятельно работать с книгой, заучивать материал, контролировать себя, составлять план, конспект и пр.).
8. Средства повышения сознательности и самостоятельности данного учащегося в обучении.

III. Труд (уроки труда, общественно полезный труд в учебном заведении и дома - месте проживания)

1. Отношение к труду (уважительное или пренебрежительное, заинтересованность в смысле своего труда, любовь к труду, что именно наиболее привлекательно в труде – процесс работы, сделанная вещь или овладение трудовыми навыками).
2. Наличие трудовых навыков и умений, легко ли они приобретаются?
3. Организованность и дисциплинированность в труде.
4. Привычка к длительным трудовым усилиям.
5. Каким видам труда отдается предпочтение.

IV. Направленность личности учащегося и специальные способности

1. Интересы (перечислить все, чем интересуется учащийся: техникой, рисованием, музыкой, спортом, коллекционированием, политикой и т.д.); характер интересов с точки зрения их глубины и активности; особо осветить интерес к чтению (любит ли читать и что читает – художественную, научно-популярную или преимущественно развлекательную литературу).
2. Наличие особых способностей к какой-нибудь деятельности (музыке, рисованию и т.д.) и их проявление.
3. Мечты и планы на будущее, связаны ли они с овладеваемой специальностью, профессией.

V. Дисциплинированность

1. Общая характеристика поведения (спокойное, сдержанное, учащийся проявляет излишнюю подвижность, непоседлив).

2. Соблюдение режима учебного заведения (соблюдается, причины нарушений; нарушает намеренно, по небрежности, учащийся не успевает уложиться в отведенное время, учащийся пропускает занятия и пр.).

3. Выполнение требований взрослых (охотно или по принуждению; часто ли учащийся отказывается выполнять требования и какие). Отметить наиболее типичные нарушения дисциплины и их причины.

4. Степень дисциплинированности в различных условиях. Мотивы дисциплинированности.

5. Меры воспитательного воздействия на данного учащегося, результаты принятых мер.

VI. Взаимоотношения с коллективом и отношение к учебному заведению

1. Положение в коллективе (пользуется любовью, авторитетом; чем определяется то или иное отношение).

2. Отношение к товарищам по группе (любит их, равнодушен, дорожит мнением коллектива, с кем дружит и на чем основана эта дружба, бывают ли конфликты с ребятами, в чем их причина).

3. Удовлетворенность своим положением в коллективе и какое положение хотел бы занять?

4. Отношение к учебному заведению (дорожит ли пребыванием в нём, что особенно ценит).

5. Отношение к учителям (есть ли контакт, уважает их, кого и за что).

6. Отношение к общественным поручениям и качество их выполнения.

7. Мотивы общественно правильного поведения.

8. Методы повышения активности и самостоятельности учащегося в общеколлективной деятельности.

VII. Индивидуально-психологические особенности учащегося

Ярко выраженные положительные и отрицательные качества характера: направленность личности (по отношению к людям, учебе, труду, самому себе – чуткость, доброта, коллективизм, эгоизм, черствость, добросовестность, зазнайство, скромность и т.д.); круг интересов, идеалы.

Волевые черты характера: настойчивость, самостоятельность, инициативность, самообладание, решительность, упрямство, внушаемость и т.д.

Особенности темперамента (эмоциональность, работоспособность, подвижность, общительность).

Особенности эмоциональной сферы. Преобладающее настроение (веселое, грустное, подавленное), устойчивость настроения, чем вызываются его смены. Умение сдерживать эмоциональные переживания. Характер эмоциональных реакций на действия педагога.

Самооценка: заниженная, адекватная, завышенная. Соотношение самооценки и уровня притязаний, характерная для учащегося оценка своих возможностей, требовательности к себе, отношение к критическим замечаниям педагогов и товарищей, отношение учащегося к самовоспитанию.

Способности. Основания для выбора данной профессии.

Перспективы личностного и профессионального развития, пути и средства дальнейшей индивидуальной работы с ним.

VIII. Общие психолого-педагогические выводы

1. Важнейшие психолого-педагогические задачи, стоящие перед педагогом, возможные пути коррекции в воспитательной работе с учащимся.

2. Основные достоинства и недостатки исследуемого Вами личности

учащегося.

Причины (внутренние и внешние) имеющихся недостатков (условия семейного воспитания, болезни, отсутствие определенных способностей, навыков работы и т.д.).

К характеристике обязательно прилагаются материалы, полученные через анкеты, тесты, беседы и т.п. Без приложений этих материалов характеристики не принимаются и педпрактика не засчитывается.

Характеристика заверяется печатью учебного заведения, в котором студент проходил педпрактику.

Методики, используемые при выполнении характеристики личности:

1. Опросник профессиональной готовности (ОПГ).
2. Формула темперамента (методика А. Белова).
3. Исследование мотивов выбора профессии и мотивации учебной деятельности (методика Б.А. Федоришина).
4. Изучение удовлетворенности избранной специальностью (опросник А.А. Киссель).
5. Психолого-диагностические методики, определяющие особенности учебной деятельности.

Портфолио работ

Портфолио работ представляет собой собрание различных творческих, проектных, исследовательских работ студента, а также описание основных форм и направлений его учебной, воспитательной, исследовательской и творческой активности. Портфолио работ предполагает качественную оценку деятельности студента по параметрам полноты, разнообразия и убедительности материалов, качества представленных работ, ориентированности на выбранный профиль обучения и др. Портфолио оформляется в виде творческой книжки студента в формате А4 с приложением его работ, представленных в виде текстов, электронных версий, фотографий, видеозаписей.

МИНОБРНАУКИ РОССИИ
ФГБОУ ВО «Башкирский государственный педагогический университет
им. М. Акмуллы»

ПРОГРАММА УЧЕБНОЙ ПРАКТИКИ

К.М.01.10(У) ОЗНАКОМИТЕЛЬНАЯ ПРАКТИКА

для направления подготовки

44.03.04 Профессиональное обучение (по отраслям)
направленность (профиль) Право и правоохранительная деятельность

квалификация выпускника: бакалавр

1. Целью практики является:

- формирование общепрофессиональной компетенции:
 - способность осуществлять профессиональную деятельность в соответствии с нормативными правовыми актами в сфере образования и нормами профессиональной этики (ОПК-1).

Индикаторы достижения компетенций представлены в общей характеристике образовательной программы.

2. Трудоемкость практики зафиксирована учебным планом соответствующей основной профессиональной образовательной программы.

Объем практики составляет 3 зачетных единицы.

Продолжительность практики в неделях составляет 2 недели или 108 академических часов.

Одна зачетная единица равна 36 академическим часам продолжительностью 45 минут (27 астрономическим часам по 60 минут) и включает часы контактной работы и часы иных форм работы студента – выполнение заданий, полученных от руководителей от университета и от базы практики, в том числе часы, отводимые на процедуры контроля и подготовку к ним. Один стандартный рабочий день студента в период практики составляет 6 академических часов работы на базе практики и 3 часа подготовительной работы. Стандартная учебная неделя в период практики включает в себя 6 учебных дней, т.е. одна неделя = $(6+3) * 6 = 54 \text{ ч} = 1,5 \text{ з.е.}$ В случае производственной необходимости объем практики в рамках учебной недели может отличаться от данного расчета.

Объем часов контактной работы студента в период практики регламентируется учебным планом основной профессиональной образовательной программы. В указанный объем входят как часы работы с научно-педагогическими работниками университета, так и с иными лицами, привлекаемыми к реализации программы практики, в том числе из профильных организаций.

3. Вид (тип), способ и форма проведения практики: ознакомительная практика

Вид практики: учебная

Тип практики: ознакомительная

Способы проведения: преимущественно стационарная.

Стационарная практика проводится исключительно в населенном пункте, где расположен вуз, на базе инфраструктуры БГПУ им. М.Акмуллы или в профильных организациях города Уфы.

При организации практики с применением дистанционных образовательных технологий местом организации образовательного процесса выступает адрес вуза, и в этом случае практика по способу проведения так же относится к стационарному.

Выездная практика проводится за пределами населенного пункта, в котором расположен вуз (вне инфраструктуры БГПУ им. М.Акмуллы).

Для одной и той же академической группы студентов практика может проводиться как стационарным способом, так и выездным, что находит отражение в приказе об организации практики.

Форма проведения практики: дискретно по видам практик путем выделения в календарном учебном графике непрерывного периода учебного времени для проведения каждого вида практик.

4. Место практики в структуре образовательной программы:

Ознакомительная практика относится к комплексному модулю «Педагогика и психология профессионального образования».

Программа практики является составной частью основной профессиональной образовательной программы, запланирована к проведению в 1 семестре и представляет

собой этап образовательного процесса, непосредственно ориентированный на профессионально-практическую подготовку обучающихся. Практика закрепляет знания и умения, приобретаемые обучающимися в процессе освоения дисциплин, вырабатывает практические навыки, способствует комплексному формированию компетенций обучающихся.

5. Перечень планируемых результатов обучения при прохождении практики, соотнесенных с планируемыми результатами освоения образовательной программы прохождения практики:

Исходя из целей практики и перечня закрепленных за ней к формированию и развитию компетенций обучающегося, в результате прохождения практики студент должен:

Знать

- содержание и структуру нормативных правовых актов в сфере образования, норм профессиональной этики и иных документов в области профессионального образования, таких как ФЗ «Об образовании в РФ», ФГОС, профессиональный стандарт, ОПОП, учебный план, РПД и др.;

- специфику и структуру педагогической деятельности, и виды профессионально-педагогической деятельности педагога профессионального обучения в соответствии с нормативными правовыми актами в сфере образования и нормами профессиональной этики, а также основные требования к личности педагога;

- сущность и особенности подготовки профессионально-педагогических кадров в стране для соответствующих отраслей, основные тренды и направления развития отраслевых профессиональных педагогов, а также основные научные достижения в соответствующей отрасли;

- основы культуры учебного труда и отдыха, самоменеджмента, организации самовоспитания, самообразования, саморазвития в вузе в соответствии с правовыми и этическими нормами профессиональной деятельности;

- структуру и содержание нормативных правовых актов и иных документов в области образования, порядка деятельности и полномочий педагогических работников;

- основные категории педагогики (воспитание, обучение, педагогический процесс), сущность, особенности, закономерности, противоречия, специфику их реализации в образовательных организациях СПО;

- теоретико-методологические основы профессиональной педагогики: объект и предмет, задачи, структуру, связь с другими науками, особенности понятийного аппарата, методы исследований в профессиональной педагогике, принципы профессионального обучения, содержание профессионального обучения, методы, формы и средства профессионального обучения

- основания и меру ответственности, устанавливаемые нормативными актами уголовного, гражданского, административного права за причинение вреда жизни и здоровью обучающихся, за нарушение их прав и свобод, гарантированных государством;

- содержание основных категорий профессиональной этики;

Уметь

- использовать нормативные правовые акты в сфере образования и норм профессиональной этики (ФЗ «Об образовании в РФ», нормативные правовые акты и иные документы ФГОС, профессиональный стандарт) при анализе учебно-программной документации ПОО (учебный план, РПД, УМК);

- определять виды профессионально-педагогической деятельности педагога профессионального обучения в соответствии с нормативными правовыми актами в сфере образования и нормами профессиональной этики;

- проводить аналогии, сравнивать, классифицировать, обобщать педагогические процессы в профессиональных образовательных организациях;

- строить и проводить анализ целостного педагогического процесса в соответствии с нормативными правовыми актами в сфере образования и нормами профессиональной этики;

– самостоятельно работать с научной педагогической литературой, развивать свои педагогические способности.

- применять нормы права и морали во взаимодействии с обучающимися, родителями (законными представителями), коллегами, социальными партнерами;

осуществлять образовательные отношения в соответствии с правовыми и этическими нормами профессиональной деятельности.

Владеть

- навыками анализа нормативных правовых актов, норм профессиональной этики и иных документов в области образования, таких как ФГОС, профессиональный стандарт, ОПОП, учебный план, рабочая программа дисциплины и другие;

- навыками анализа видов профессионально-педагогической деятельности в соответствии с нормативно-правовыми актами в сфере образования и норм профессиональной этики;

- навыками организации образовательного процесса в соответствии с правовыми и этическими нормами профессиональной деятельности;

- способами развития профессионального самосознания, самовоспитания и самообразования на основе самоанализа, самоконтроля собственной учебно-педагогической деятельности

- методами поиска и анализа актов законодательства Российской Федерации и локальных нормативных актов образовательной организации и (или) организаций, осуществляющих обучение, которые регламентируют различные аспекты педагогической деятельности.

6. Содержание практики

Контактная работа в период практики проводится в форме установочной конференции в форме лекции.

Иные формы работы в период практики предполагают выполнение обучающимся квазипрофессиональной деятельности и действий, связанных с будущей профессиональной деятельностью и направленных на формирование, закрепление, развитие практических навыков и компетенций по направлению и профилю образовательной программы.

Примерные (типовые) задания на практику, рекомендуемые обучающемуся со стороны разработчиков основной профессиональной образовательной программы:

– Провести анализ Федерального государственного стандарта по направлениям.

– Провести анализ нормативно-правовой базы организации среднего профессионального образования.

– Провести анализ образовательной организации среднего профессионального образования.

– Провести анализ посещенного теоретического занятия преподавателя.

– Помощь и участие в организации воспитательного мероприятия.

В зависимости от выбранной и закреплённой приказом базы практики задания могут отличаться.

Задания на практику от руководителя практики от профильной организации (от базы практики) закрепляются в рабочем графике (плане) проведения практики.

7. Сведения о местах проведения практики

Проведение практики осуществляется университетом на основе договоров с организациями, деятельность которых соответствует профессиональным компетенциям, осваиваемым в рамках образовательной программы (далее – профильные организации).

В качестве базы практики выступает преимущественно образовательная организация среднего профессионального образования, где обеспечивается участие студента в образовательном процессе организации, теоретическое изучение и практическое применение знаний, умений и навыков приобретенных в ходе изучения предшествующих дисциплин.

Практика так же может проводиться в структурных подразделениях университета, в помещениях, зданиях, сооружениях, непосредственно на территории (в инфраструктуре) БГПУ им. М.Акмиллы.

Ключевые профильные организации (предприятия/учреждения/организации/ИП) – партнеры вуза приведены в приложении 1 к программе практики. Данное приложение может обновляться в зависимости от актуализации перечня договоров с профильными организациями, и не требует отдельного рассмотрения на заседаниях кафедр.

Практика для обучающихся с ограниченными возможностями здоровья и инвалидов проводится с учетом особенностей их психофизического развития, индивидуальных возможностей и состояния здоровья. Выбор мест прохождения практики для лиц с ограниченными возможностями здоровья производится с учетом состояния здоровья обучающихся и требований по доступности. Для прохождения практики инвалидов и лиц с ограниченными возможностями здоровья университетом заключены договора с профильными организациями, обеспеченными условиями доступной среды для лиц с различными нозологиями.

Общий реестр профильных организаций, с которыми университетом заключены договора о возможности прохождения практики, размещается на сайте университета (<https://bspu.ru/unit/113>) и регулярно актуализируется.

Обучающиеся, совмещающие обучение с трудовой деятельностью, вправе проходить практику по месту трудовой деятельности в случае, если профессиональная деятельность, осуществляемая ими, соответствует требованиям к содержанию практики.

8. Перечень учебной литературы и ресурсов сети «Интернет», необходимых для проведения практики:

литература:

1. Бермус, А.Г. Введение в педагогическую деятельность: учебник / А.Г. Бермус. – М.: Директ-Медиа, 2013. – 112 с. – ISBN 978-5-4458- 3047-4; [Электронный ресурс]. – URL:<http://biblioclub.ru/index.php?page=book&id=209242>

2. Вишняков, И.А. Введение в профессионально-педагогическую деятельность / И.А. Вишняков. – Омск: ОмГПУ, 2017. – 168 с. – Текст: электронный // Лань: электронно-библиотечная система. – <https://e.lanbook.com/book/112949>

3 Психофизиология профессиональной деятельности : учебник и практикум для прикладного бакалавриата / О.О. Заварзина, Р.В. Козьяков, Н.Р. Коро и др. – Москва ; Берлин : Директ-Медиа, 2015. – 546 с. : ил. – Режим доступа: по подписке. – URL: <http://biblioclub.ru/index.php?page=book&id=298131> Библиогр. в кн. – ISBN 978-5-4475-4637-3. – DOI 10.23681/298131. – Текст : электронный.

9. Перечень информационных технологий, используемых при проведении практики, включая перечень программного обеспечения и информационных справочных систем (при необходимости):

Допускается сопровождение проведения практики в электронной информационно-образовательной среде университета с применением дистанционных образовательных технологий (на сайте lms.bspu.ru).

Программное обеспечение (ПО):

Свободно распространяемое программное обеспечение Moodle для организации практики с применением дистанционных образовательных технологий;

Операционные системы: Ubuntu (свободно распространяемое ПО) / MS Windows / пр.

Веб-браузер: Mozilla Firefox (свободно распространяемое ПО) / пр.
Офисный пакет: LibreOffice (свободно распространяемое ПО) / Microsoft Office /пр.:
текстовый редактор, табличный процессор (создание таблиц), программа подготовки презентаций, графический редактор.

базы данных, информационно-справочные материалы и поисковые системы:

1. <http://www.consultant.ru>
2. <http://www.garant.ru>
3. <http://fgosvo.ru>

10. Описание материально-технической базы, необходимой для проведения практики:

Для прохождения практики требуется доступ к научной и научно-методической литературе, необходимой для разработки методического обеспечения образовательного процесса и выполнения заданий. В случае необходимости: компьютеры, мультимедиа-проектор, маркерная-магнитная доска, а также используется оборудование от образовательной организации, предоставленное обучающимся в период практики. Материально-техническое обеспечение индивидуальных заданий зависит от плана студента и места практики.

При необходимости для прохождения практики на базе инфраструктуры университета для инвалидов и лиц с ограниченными возможностями здоровья университетом могут быть оборудованы специальные рабочие места в соответствии с характером нарушений, а так же с учетом профессионального вида деятельности и характера труда, выполняемых таким обучающимся трудовых функций в период практики. Для этого университетом могут быть представлены специализированные средства обучения, в том числе технические средства коллективного и индивидуального пользования:

– **Оборудование для лиц с нарушением зрения:** Портативный ручной видеоувеличитель Ruby; Принтер для печати рельефно-точечным шрифтом Брайля; Тактильный дисплей Брайля Focus 40 Blue; Электронная пишущая машинка Twen T180+ с дополнительной установкой шрифта Брайля;

– **Оборудование для лиц с нарушением слуха и речи:** Речевой компьютерный тренажер Дэльфа-142.1; Аппарат слуховой электронный воздушного звукопроводения заушного типа У-01 «Исток»; Аудиометр автоматизированный АА – 02; Портативная информационная индукционная система для слабослышащих «Исток» А2; Индуктор заушный;

– **Оборудование для лиц с нарушением ОДА:** Приспособление для письма Writing-Bird; Специализированная мышь для лиц с нарушениями опорно-двигательного аппарата - джойстик компьютерный инклюзивный Optima Joystick; Специализированная клавиатура с большими кнопками для лиц с заболеваниями опорно-двигательного аппарата и слабовидящими людьми.

11. Методические рекомендации по проведению практики

Практика проводится в несколько этапов. Первый (подготовительный) этап практики включает в себя решение всех организационных вопросов. Он начинается с установочной конференции, на которой присутствуют руководитель практики от университета, руководители практики базы практики, студенты. Руководитель практики от университета знакомит всех с программой и отчетной документацией по практике, с распределением по объектам, с руководителями практики от базы практики. На конференции уточняется программа и сроки проведения практики, формы отчетности, специфика работы на базовых площадках..

Второй (рабочий) этап практики включает знакомство студентов с базовым

учреждением, в котором они будут проходить практику, практическую деятельность в соответствии с индивидуальными планами практикантов, консультации с руководителями практики. В течение рабочего этапа студенты выполняют основные задания практики, анализируют и обсуждают с руководителями полученные результаты.

В ходе третьего (итогового) этапа студенты в установленные сроки оформляют отчет по практике. Завершает практику итоговая отчетная конференция, на которую приглашаются руководители практики от университета и от баз практики, сами студенты-практиканты. Студенты готовят выступления, фото-видеоотчеты, отражающие ход и результаты практики. В рамках конференции происходит обмен впечатлениями о прохождении практики, высказываются замечания и пожелания, выносятся заключительные оценки.

Для руководства практикой назначаются руководители.

При проведении практики на базе инфраструктуры университет назначается руководитель (руководители) практики от вуза из числа лиц, относящихся к профессорско-преподавательскому составу вуза.

Для руководства практикой, проводимой в профильной организации, назначаются руководитель (руководители) практики из числа лиц, относящихся к профессорско-преподавательскому составу университета (далее - руководитель практики от БГПУ им.М.Акмиллы, и руководитель (руководители) практики из числа работников профильной организации (далее - руководитель практики от базы практики)

Руководитель практики от организации:

- составляет рабочий график (план) проведения практики;
- разрабатывает индивидуальные задания для обучающихся, выполняемые в период практики;
- участвует в распределении обучающихся по рабочим местам и видам работ в организации;
- осуществляет контроль за соблюдением сроков проведения практики и соответствием ее содержания требованиям, установленным ОПОП ВО;
- оказывает методическую помощь обучающимся при выполнении ими индивидуальных заданий, а также при сборе материалов к выпускной квалификационной работе в ходе преддипломной практики;
- оценивает результаты прохождения практики обучающимися.

Руководитель практики от профильной организации:

- согласовывает индивидуальные задания, содержание и планируемые результаты практики;
- предоставляет рабочие места обучающимся;
- обеспечивает безопасные условия прохождения практики обучающимся, отвечающие санитарным правилам и требованиям охраны труда;
- проводит инструктаж обучающихся по ознакомлению с требованиями охраны труда, техники безопасности, пожарной безопасности, а также правилами внутреннего трудового распорядка.

При проведении практики в профильной организации руководителем практики от организации и руководителем практики от профильной организации составляется совместный рабочий график (план) проведения практики.

Обучающиеся в период прохождения практики:

- выполняют индивидуальные задания, предусмотренные программами практики;
- соблюдают правила внутреннего трудового распорядка;
- соблюдают требования охраны труда и пожарной безопасности.

При наличии в организации вакантной должности, работа на которой соответствует требованиям к содержанию практики, с обучающимся может быть заключен срочный

трудоустройство о замещении такой должности.

Направление на практику оформляется приказом с указанием закрепления каждого обучающегося за организацией или профильной организацией, а также с указанием вида и срока прохождения практики.

В случае организации практики с использованием дистанционных образовательных технологий контактная работа проводится в электронной информационно-образовательной среде университета на сайте <https://lms.bspu.ru>. Инструкции для работы в системе дистанционного обучения размещены на сайте и адресованы как преподавателям (<https://lms.bspu.ru/course/view.php?id=1044>), так и студентам (<https://lms.bspu.ru/course/view.php?id=1987#section-2>).

Результаты прохождения практики оцениваются посредством проведения промежуточной аттестации. Неудовлетворительные результаты промежуточной аттестации по практике или непрохождение промежуточной аттестации по практике при отсутствии уважительных причин признаются академической задолженностью.

12. Формы отчетности по практике.

По итогам практики студенты сдают заполненный дневник практики.

Формы отчетности для заполнения размещены в приложении 2.

13. Фонд оценочных средств для проведения промежуточной аттестации обучающихся по практике

Промежуточная аттестация по практике проводится в форме зачета с оценкой.

Оценочные материалы текущего контроля по практике представлены заданиями:

1. Продемонстрировать знания нормативно-правовых актов в сфере образования и норм профессиональной этики: провести анализ нормативно-правовой базы организации среднего профессионального образования.
2. Провести анализ посещенного теоретического занятия преподавателя.
3. Помочь в организации образовательного процесса в соответствии с правовыми и этическими нормами профессиональной деятельности (помощь и участие в организации воспитательного мероприятия).

Оценочные материалы промежуточной аттестации по практике представлены вопросами собеседования:

1. Какие виды профессионально-педагогической деятельности педагога профессионального обучения существуют, охарактеризуйте их основные признаки?

2. На какие особенности необходимо обратить внимание при анализе Федерального государственного стандарта по направлениям подготовки?

Оценочные материалы с автоматизированной проверкой результатов обучения (при наличии) размещаются в электронной информационно-образовательной среде университета на сайте <https://lms.bspu.ru>.

Студент получает за практику оценку «зачтено», если студент полностью и качественно выполнил работу, определенную программой практики и заданиями по практике, выданными руководителями практики; активно и творчески участвовал в производственном или учебно-воспитательном процессе; приобрел разнообразные профессиональные навыки, необходимые специалистам данного профиля подготовки.

Студент получает за практику оценку «незачтено», если студент выполнил (частично) работу, определенную программой практики и заданиями, выданными руководителями практики, с грубыми нарушениями сроков и требуемого качества; участвовал в производственном процессе эпизодически; не приобрел необходимых специалистам, профессиональных навыков; был отстранен от дальнейшего прохождения практики в связи с нарушением правил техники безопасности или внутреннего распорядка предприятия.

При формировании дифференцированной оценки учитываются следующие критерии:

**Планируемые уровни сформированности компетенций обучающихся
и критерии оценивания**

Уровни	Содержательное описание уровня	Основные признаки выделения уровня (этапы формирования компетенции, критерии оценки сформированности)	Пятибалльная шкала (академическая) оценка	БРС, % освоения (рейтинговая оценка)
Повышенный	Творческая деятельность	<i>Включает нижестоящий уровень.</i> Умение самостоятельно принимать решение, решать проблему/задачу теоретического или прикладного характера на основе изученных методов, приемов, технологий.	Отлично	90-100
Базовый	Применение знаний и умений в более широких контекстах учебной и профессиональной деятельности, нежели по образцу, с большей степенью самостоятельности и инициативы	<i>Включает нижестоящий уровень.</i> Способность собирать, систематизировать, анализировать и грамотно использовать информацию из самостоятельно найденных теоретических источников и иллюстрировать ими теоретические положения или обосновывать практику применения.	Хорошо	70-89,9
Удовлетворительный (достаточный)	Репродуктивная деятельность	Изложение в пределах задач курса теоретически и практически контролируемого материала	Удовлетворительно	50-69,9
Недостаточный	Отсутствие признаков удовлетворительного уровня		неудовлетворительно	Менее 50

Результаты текущего контроля и промежуточной аттестации в соответствии с применяемой университетом балльно-рейтинговой системой оценки качества образования вносятся в электронные ведомости и таким образом отображаются в электронном портфолио студента в электронной информационно-образовательной среде университета. Результаты промежуточной аттестации (кроме неудовлетворительных) вносятся и в зачетные книжки студентов.

Заполненные формы отчетности по практике (дневник практики - приложение 2 к программе практики) размещается в электронном портфолио обучающегося студентом самостоятельно.

Разработчик:

К.п.н, доцент кафедры педагогики и психологии профессионального образования

Л.В.Вахидова

Преподаватель кафедры педагогики и психологии профессионального образования
С.М.Габидуллина

Ассистент кафедры педагогики и психологии профессионального образования
А.Ф.Хасанова

Программа практики, будучи составной частью комплекта документов основной профессиональной образовательной программы, утверждается на заседании Ученого совета университета. Указывать сведения об утверждении каждой программы практики в тексте программы практики не требуется.

Эксперты:

внешний

директор ГБПОУ «Уфимский колледж отраслевых технологий» Е.Р. Верещагина

внутренний

К.п.н, доцент кафедры педагогики и психологии профессионального образования
М.З.Насырова

Перечень рекомендуемых баз практики, в том числе профильных организаций

№	Наименование предприятия, учреждения или организации	Номер договора, дата заключения	Сроки окончания действия договора
1.	АНО ПО Башкирский кооперативный техникум	№ 13пр-18 от 21.10.2016	21.10.2021
2.	ГБПОУ «Уфимский профессиональный колледж имени Героя Советского Союза Султана Бикеева»	№ 353 пр -18 от 09.01.2018 г.	09.01.2023
3.	ГБПОУ Уфимский колледж статистики, информатики и вычислительной техники	№ 12пр-18 от 21.10.2016	21.10.2021
4.	ГАПОУ Уфимский колледж предпринимательства, экологии и дизайна	265пр-18 от 11.09.2017	11.09.2022
5.	ГБПОУ «Уфимский колледж радиоэлектроники, телекоммуникаций и безопасности»	№ 337 пр -18 от 22.12.2017 г	22.12.2022

Формы отчетности обучающихся по практике

МИНОБРНАУКИ РОССИИ
ФГБОУ ВО «Башкирский государственный педагогический
университет им. М. Акмуллы»

**Дневник
ознакомительной практики**

Студента _____

(Ф.И.О.)

Направление подготовки:
44.03.04 «Профессиональное обучение»
Профиль: «_____»

Уфа 20 _____

Уважаемые коллеги!

Ознакомительная практика является составной частью основной профессионально-образовательной программы высшего образования студентов обучающихся по направлению подготовки 44.03.04 «Профессиональное обучение». Она проводится в соответствии с учебным планом и графиком учебного процесса. В период учебно-ознакомительной практики происходит знакомство с образовательными организациями, и развиваются их общепрофессиональные компетенции. В период ознакомительной практики студенты бакалавриата изучают и анализируют передовой опыт работы педагогов, ведут самостоятельное изучение методической и учебной литературы. Базами для прохождения ознакомительной практики являются образовательные организации среднего профессионального образования.

Права и обязанности студентов в период ознакомительной практики

Студент-практикант своевременно выполняет все виды деятельности, предусмотренные программой практики. В период практики студент должен проявить себя как начинающий компетентный специалист, обладающий интересом к профессии; быть примером организованности, дисциплинированности и трудолюбия. Студенты-практиканты имеют право по всем вопросам обращаться к руководителям практики университета, администрации и преподавателям образовательной организации, вносить предложения по совершенствованию образовательного процесса, организации практики; пользоваться библиотекой, кабинетами и материально-технической базой образовательной организации.

Каждый студент в период практики ведет дневник. Практикант организует свою деятельность в соответствии с требованиями Устава образовательной организации, подчиняется правилам внутреннего распорядка, выполняет распоряжения администрации и руководителей практики. В случае невыполнения требований, предъявляемых к практиканту, он может быть отстранен от прохождения практики.

На период практики один из студентов, проходящих практику в данном образовательном учреждении, назначается старостой группы и помогает координировать взаимодействие руководителей ознакомительной практикой со студентами.

ИНФОРМАЦИОННАЯ СТРАНИЦА

Руководитель практики _____

Место проведения практики

База практики _____

Администрация *(директор/зам.директора)* _____

Руководитель от базы практики _____

Контрольные сроки выполнения заданий

Содержание деятельности	Контрольные сроки	Отметка студента о выполнении
Участие в установочной конференции		
Участие в итоговой конференции		

Инструктаж по охране труда и технике безопасности на рабочем месте

Провел: _____
(Подпись руководителя от базы практики и дата проведения)

Прошел: _____
(Подпись студента и дата прохождения)

ИНДИВИДУАЛЬНЫЙ ПЛАН РАБОТЫ СТУДЕНТА-ПРАКТИКАНТА

Первая неделя с « ____ » _____ по « ____ » _____

День недели	Содержание учебно-методической и воспитательной работы практиканта
Понедельник	
Вторник	
Среда	
Четверг	

Пятница	
Суббота	

ИНДИВИДУАЛЬНЫЙ ПЛАН РАБОТЫ СТУДЕНТА-ПРАКТИКАНТА

Вторая неделя с « » по « »

День недели	Содержание учебно-методической и воспитательной работы практиканта
Понедельник	

Суббота	
Пятница	
Четверг	
Среда	
Вторник	

Отчет студента об ознакомительной практике

Мои первые впечатления: _____

Анализ документации позволил сделать вывод: _____

Мои цели ознакомительной практики заключались в: _____

Мой самый большой успех в период ознакомительной практики: _____

Наибольшая трудность в период ознакомительной практики была связана с _____

« _____ » _____ 201_ г.

Студент _____

(подпись)

**Аттестационный лист
по ознакомительной практике**

ФИО студента _____

Направление подготовки: 44.03.04 Профессиональное обучение, направленность (профиль): _____

Курс _____

Место прохождения практики (организация, юридический адрес): _____

Сроки прохождения практики: _____

№	Виды работ, выполненные во время практики ¹	Показатели выполнения работ в соответствии с программой практики и требованиями организации, в которой проходила практика ²	Коды компетенций ³	Оценка ⁴
1	Анализ ФГОС СПО по направлению	Анализ ФГОС СПО		
2	Анализ нормативно-правовой базы СПО	Аналитическая справка		
3	Анализ структуры образовательной организации СПО	Аналитический отчет		
4	Анализ посещенного теоретического занятия преподавателя	Анализ занятия		
5	Участие в воспитательном мероприятии			
6	Индивидуальное задание по практике ⁵			
7	Презентация и защита отчета по практике ⁶			

¹ – заполняется руководителем практики от университета на основе программы практики и анализа потребностей работодателя (базы практики) – может быть одинаковым по всей группе студентов;

² – заполняется студентом, в зависимости от содержания выполненной работы, но в соответствии с программой практики и видами работ практики (п.1);

³ – заполняется руководителем практики от университета на основе программы практики и учебного плана;

⁴ – определяется руководителем практики от предприятия в соответствии с количеством баллов из оценочного листа по каждому виду работ: 5 баллов «отлично», 4 балла «хорошо», 3 балла «удовлетворительно», менее 2 баллов «не удовлетворительно»; или по 100-балльной шкале.

⁵ – определяется руководителем практики от предприятия (оценивается качество выполнения индивидуального задания, которое студент получил от организации);

Итоговая оценка⁷	
------------------------------------	--

Дата _____

Руководитель практики
от БГПУ им.М.Акмуллы _____ / (ФИО)

Руководитель практики
от базы практики _____ / (ФИО)

⁶ – определяется руководителем практики от университета (оценивается презентация и защита отчета по практике);

⁷ – определяется руководителем от университета как средний оценочный балл по всем видам работ, индивидуального задания по практике и защиты отчета по практике, который затем в электронную ведомость.

МИНОБРНАУКИ РОССИИ
ФГБОУ ВО «Башкирский государственный педагогический университет
им. М. Акмуллы»

ПРОГРАММА УЧЕБНОЙ ПРАКТИКИ
К.М.01.11(У) ТЕХНОЛОГИЧЕСКАЯ (ПРОЕКТНО-ТЕХНОЛОГИЧЕСКАЯ) ПРАКТИКА

для направления подготовки

44.03.04 Профессиональное обучение (по отраслям)
направленность (профиль) Право и правоохранительная деятельность

квалификация выпускника: бакалавр

• **Целью практики** является:

- формирование общепрофессиональных компетенций:
 - способен организовывать совместную и индивидуальную учебную и воспитательную деятельность обучающихся, в том числе с особыми образовательными потребностями, в соответствии с требованиями федеральных государственных образовательных стандартов (ОПК-3);
индикаторы достижения:
 - способен осуществлять духовно-нравственное воспитание обучающихся на основе базовых национальных ценностей (ОПК-4);
 - способен использовать психолого-педагогические технологии в профессиональной деятельности, необходимые для индивидуализации обучения, развития, воспитания, в том числе обучающихся с особыми образовательными потребностями (ОПК-6).

Индикаторы достижения компетенций представлены в общей характеристике образовательной программы.

2. Трудоемкость практики зафиксирована учебным планом соответствующей основной профессиональной образовательной программы.

Объем практики составляет 3 зачетные единицы.

Продолжительность практики в неделях составляет 2 недели или 108 академических часов.

Одна зачетная единица равна 36 академическим часам продолжительностью 45 минут (27 астрономическим часам по 60 минут) и включает часы контактной работы и часы иных форм работы студента – выполнение заданий, полученных от руководителей от университета и от базы практики, в том числе часы, отводимые на процедуры контроля и подготовку к ним. Один стандартный рабочий день студента в период практики составляет 6 академических часов работы на базе практики и 3 часа подготовительной работы. Стандартная учебная неделя в период практики включает в себя 6 учебных дней, т.е. одна неделя = $(6+3) * 6 = 54 \text{ ч} = 1,5 \text{ з.е.}$ В случае производственной необходимости объем практики в рамках учебной недели может отличаться от данного расчета.

Объем часов контактной работы студента в период практики регламентируется учебным планом основной профессиональной образовательной программы. В указанный объем входят как часы работы с научно-педагогическими работниками университета, так и с иными лицами, привлекаемыми к реализации программы практики, в том числе из профильных организаций.

3. Вид (тип), способ и форма проведения практики: технологическая(проектно-технологическая) практика.

Вид практики: учебная.

Тип практики: технологическая (проектно-технологическая)

Способы проведения: преимущественно стационарная.

Стационарная практика проводится исключительно в населенном пункте, где расположен вуз, на базе инфраструктуры БГПУ им. М.Акмуллы или в профильных организациях города Уфы.

При организации практики с применением дистанционных образовательных технологий местом организации образовательного процесса выступает адрес вуза, и в этом случае практика по способу проведения так же относится к стационарному.

Выездная практика проводится за пределами населенного пункта, в котором расположен вуз (вне инфраструктуры БГПУ им.М.Акмуллы).

Для одной и той же академической группы студентов практика может проводиться как стационарным способом, так и выездным, что находит отражение в приказе об организации практики.

Форма проведения практики: дискретно по видам практик путем выделения в календарном учебном графике непрерывного периода учебного времени для проведения каждого вида практик.

4. Место практики в структуре образовательной программы:

Практика относится к комплексному модулю «Педагогика и психология профессионального образования».

Программа практики является составной частью основной профессиональной образовательной программы, запланирована к проведению в 6 семестре и представляет собой этап образовательного процесса, непосредственно ориентированный на профессионально-практическую подготовку обучающихся. Практика закрепляет знания и умения, приобретаемые обучающимися в процессе освоения дисциплин, вырабатывает практические навыки, способствует комплексному формированию компетенций обучающихся.

5. Перечень планируемых результатов обучения при прохождении практики, соотнесенных с планируемыми результатами освоения образовательной программы прохождения практики:

Исходя из целей практики и перечня закрепленных за ней к формированию и развитию компетенций обучающегося в результате прохождения практики студент должен:

Знать

- способы постановки целей и задач учебной и воспитательной деятельности обучающихся для проектирования и реализации индивидуальных маршрутов, в том числе с особыми образовательными потребностями в соответствии с требованиями ФГОС;

- содержание, формы, методы и технологии при организации учебной и воспитательной деятельности обучающихся, в том числе с особыми образовательными потребностями.

- содержания форм, методов, технологий и основные категории организации учебной и воспитательной деятельности обучающихся, в том числе с особыми образовательными потребностями;

- способы постановки целей, задач и требования к ним совместной и индивидуальной учебной и воспитательной деятельности обучающихся, в том числе с особыми образовательными потребностями в соответствии с требованиями ФГОС;

- методы диагностики, формирования и развития профессиональных способностей;

- характеристику кризисных состояний и методы конструктивного разрешения кризисных ситуаций в профессиональном становлении личности;

- перечень духовно-нравственных ценностей личности, модель нравственного поведения в профессиональной деятельности и условия их реализации;

- психолого-педагогические технологии (в том числе технологии необходимые для индивидуализации обучения, развития, воспитания) в профессиональной деятельности при построении учебных и воспитательных занятий для обучающихся, в том числе обучающихся с особыми образовательными потребностями.

- особенности к разработке дидактических материалов для индивидуализации обучения, развития, воспитания, в том числе обучающихся с особыми образовательными потребностями

- психологические особенности обучающихся с особыми образовательными потребностями;

- возрастные, психологические особенности обучающихся системы среднего профессионального образования, требования к образовательному процессу с позиции психологии;

Уметь

- определять и формулировать цели и задачи учебной и воспитательной деятельности обучающихся, в том числе с особыми образовательными потребностями в соответствии с требованиями ФГОС;
- отбирать и использовать формы, методы, средства и технологии организации учебной и воспитательной деятельности обучающихся с особыми образовательными потребностями.
- организовывать учебную и воспитательную деятельность обучающихся с применением определенных психолого-педагогических технологий, необходимых для индивидуализации обучения, развития, воспитания, в том числе с особыми образовательными потребностями
- мотивировать обучающихся (рабочих и специалистов) к саморазвитию и профессиональному росту;
- планировать, организовывать, проводить, анализировать результаты мероприятий диагностического характера с целью определения уровня развития личности обучающегося (рабочего, специалиста);
- осуществлять духовно-нравственное воспитание обучающихся;
- отбор диагностических средств для определения уровня сформированности духовно-нравственных ценностей и проектирует их формирование;
- осуществлять дифференцированный отбор психолого-педагогических технологий и проектировать учебную и воспитательную деятельность обучающихся, с учетом индивидуализации обучения, развития, воспитания, в том числе обучающихся с особыми образовательными потребностями для эффективного осуществления профессиональной деятельности.
- разрабатывать дидактические материалы для индивидуализации обучения, развития, воспитания, в том числе обучающихся с особыми образовательными потребностями;
- на основе выявленных возрастных, психологических особенностей обучающихся обосновывать выбор психолого-педагогических технологий;

Владеть

- навыками организации учебной и воспитательной деятельности обучающихся, в том числе с особыми образовательными потребностями;
- целеполагания, планирования, организации совместной и индивидуальной учебной и воспитательной деятельности обучающихся, в том числе с особыми образовательными потребностями в соответствии с требованиями ФГОС;
- способами планирования, организации, проведения и анализа психологического исследования;
- приемами и способами анализа профессиограмм;
- технологией организации воспитательного процесса;
- приемами организации учебной и воспитательной деятельности обучающихся с применением определенных психолого-педагогических технологий в профессиональной деятельности при реализации основных и дополнительных образовательных программ, необходимых для индивидуализации обучения, развития, воспитания, в том числе обучающихся с особыми образовательными потребностями.
- методами диагностики психологических особенностей обучающихся с особыми образовательными потребностями

6. Содержание практики

Контактная работа в период практики проводится в форме установочной конференции в форме лекции. Целью установочной конференции является ознакомление студентов с целями, задачами и содержанием практики, с условиями проведения практики, с требованиями, предъявляемыми студентам в период прохождения практики, а также с

заданиями на время практики и с критериями оценки.

Иные формы работы в период практики предполагают выполнение обучающимся квазипрофессиональной деятельности и действий, связанных с будущей профессиональной деятельностью и направленных на формирование, закрепление, развитие практических навыков и компетенций по направлению и профилю образовательной программы.

Примерные (типовые) задания на практику, рекомендуемые обучающемуся со стороны разработчиков основной профессиональной образовательной программы:

1. Изучение, закрепление и применение новых технологий, методов, средств обучения применяемых в образовательной организации при составлении конспекта учебного занятия, конспекта воспитательного мероприятия, технологической карты учебного процесса,
2. Изучение и описание технологий образовательного процесса,
3. Индивидуальная или групповая работа с обучающимися под руководством руководителя с базы практики,
4. Анализ образовательной документации в образовательной организации,
5. Описание используемых в образовательной организации технических, программных и иных средств,
6. Проектирование программно-методического обеспечения учебной дисциплины по профилю,
7. Применение различных форм, методов, средства и технологий при разработке конспекта учебного занятия по профилю подготовки (в том числе для обучающихся с особыми образовательными потребностями), анализ учебного занятия.
8. Применение различных форм, методов, средства и технологий при разработке конспекта воспитательного мероприятия (в том числе для обучающихся с особыми образовательными потребностями), анализ воспитательного мероприятия.
9. Мотивация и организация рефлексии обучающихся при организации учебного занятия и воспитательного мероприятия.
10. Индивидуальное задание от руководителя с базы практики.

В зависимости от выбранной и закреплённой приказом базы практики задания могут отличаться.

Задания на практику от руководителя практики от профильной организации (от базы практики) закрепляются в рабочем графике (плане) проведения практики.

7. Сведения о местах проведения практики

Проведение практики осуществляется университетом на основе договоров с организациями, деятельность которых соответствует профессиональным компетенциям, осваиваемым в рамках образовательной программы (далее – профильные организации).

В качестве базы практики выступает преимущественно образовательная организация среднего профессионального образования, где обеспечивается выполнение практических заданий в учреждениях, соответствующих характеру будущей профессиональной деятельности обучающихся. Практика направлена на приобретение умений и навыков по направлению и профилю подготовки.

Практика так же может проводиться в структурных подразделениях университета, в помещениях, зданиях, сооружениях, непосредственно на территории (в инфраструктуре) БГПУ им. М.Акмоллы.

Ключевые профильные организации (предприятия/учреждения/организации/ИП) – партнеры вуза приведены в приложении 1 к программе практики. Данное приложение может обновляться в зависимости от актуализации перечня договоров с профильными организациями, и не требует отдельного рассмотрения на заседаниях кафедр.

Практика для обучающихся с ограниченными возможностями здоровья и инвалидов

проводится с учетом особенностей их психофизического развития, индивидуальных возможностей и состояния здоровья. Выбор мест прохождения практики для лиц с ограниченными возможностями здоровья производится с учетом состояния здоровья обучающихся и требований по доступности. Для прохождения практики инвалидов и лиц с ограниченными возможностями здоровья университетом заключены договора с профильными организациями, обеспеченными условиями доступной среды для лиц с различными нозологиями.

Общий реестр профильных организаций, с которыми университетом заключены договора о возможности прохождения практики, размещается на сайте университета (<https://bspu.ru/unit/113>) и регулярно актуализируется.

Обучающиеся, совмещающие обучение с трудовой деятельностью, вправе проходить практику по месту трудовой деятельности в случае, если профессиональная деятельность, осуществляемая ими, соответствует требованиям к содержанию практики.

8. Перечень учебной литературы и ресурсов сети «Интернет», необходимых для проведения практики:

литература:

1. Зеленская, Ю.Б. Инновационные педагогические технологии : учебно-методическое пособие / Ю.Б. Зеленская, О.В. Милованова ; Частное образовательное учреждение высшего образования «Институт специальной педагогики и психологии». – Санкт-Петербург : Институт специальной педагогики и психологии, 2015. – 48 с. : табл. – Режим доступа: по подписке. – URL: <http://biblioclub.ru/index.php?page=book&id=438777> – ISBN 978-5-8179-0203-7. – Текст : электронный.

2. Педагогическая практика бакалавра профессионального обучения : учебное пособие / Е. Гараева, В. Гладких, О. Мазина, Т. Султанова ; Оренбургский государственный университет. – Оренбург : Оренбургский государственный университет, 2013. – 166 с. – Режим доступа: по подписке. – URL: <http://biblioclub.ru/index.php?page=book&id=259213>. – Текст : электронный.

3. Плаксина, И. В. Интерактивные образовательные технологии : учебное пособие для академического бакалавриата / И. В. Плаксина. — 3-е изд., испр. и доп. — Москва : Издательство Юрайт, 2019. — 151 с. — (Бакалавр. Академический курс). — ISBN 978-5-534-07623-3. — Текст : электронный // ЭБС Юрайт [сайт]. — URL: <https://urait.ru/bcode/434374>

9. Перечень информационных технологий, используемых при проведении практики, включая перечень программного обеспечения и информационных справочных систем (при необходимости)

Допускается сопровождение проведения практики в электронной информационно-образовательной среде университета с применением дистанционных образовательных технологий (на сайте lms.bspu.ru).

Программное обеспечение (ПО):

Свободно распространяемое программное обеспечение Moodle для организации практики с применением дистанционных образовательных технологий;

Операционные системы: Ubuntu (свободно распространяемое ПО) / MS Windows / пр.

Веб-браузер: Mozilla Firefox (свободно распространяемое ПО) / пр.

Офисный пакет: LibreOffice (свободно распространяемое ПО) / Microsoft Office /пр.: текстовый редактор, табличный процессор (создание таблиц), программа подготовки презентаций, графический редактор.

базы данных, информационно-справочные материалы и поисковые системы:

1. <http://www.consultant.ru>

2. <http://www.garant.ru>

3. <http://fgosvo.ru>

10. Описание материально-технической базы, необходимой для проведения практики:

Для прохождения практики требуется доступ к научной и научно-методической

литературе, необходимой для разработки методического обеспечения образовательного процесса и выполнения заданий. В случае необходимости: компьютеры, мультимедиа-проектор, маркерная-магнитная доска, а также используется оборудование от образовательной организации, предоставленное обучающимся в период практики. Материально-техническое обеспечение индивидуальных заданий зависит от плана студента и места практики.

При необходимости для прохождения практики на базе инфраструктуры университета для инвалидов и лиц с ограниченными возможностями здоровья университетом могут быть оборудованы специальные рабочие места в соответствии с характером нарушений, а так же с учетом профессионального вида деятельности и характера труда, выполняемых таким обучающимся трудовых функций в период практики. Для этого университетом могут быть представлены специализированные средства обучения, в том числе технические средства коллективного и индивидуального пользования:

– **Оборудование для лиц с нарушением зрения:** Портативный ручной видеоувеличитель Ruby; Принтер для печати рельефно-точечным шрифтом Брайля; Тактильный дисплей Брайля Focus 40 Blue; Электронная пишущая машинка Twen T180+ с дополнительной установкой шрифта Брайля;

– **Оборудование для лиц с нарушением слуха и речи:** Речевой компьютерный тренажер Дэльфа-142.1; Аппарат слуховой электронный воздушного звукопроводения заушного типа У-01 «Исток»; Аудиометр автоматизированный АА – 02; Портативная информационная индукционная система для слабослышащих «Исток» А2; Индуктор заушный;

– **Оборудование для лиц с нарушением ОДА:** Приспособление для письма Writing-Bird; Специализированная мышь для лиц с нарушениями опорно-двигательного аппарата - джойстик компьютерный инклюзивный Optima Joystick; Специализированная клавиатура с большими кнопками для лиц с заболеваниями опорно-двигательного аппарата и слабовидящими людьми.

11. Методические рекомендации по проведению практики

Этапы прохождения практики

Подготовительный этап:

- участие в установочной конференции;
- ознакомление с программой и отчетной документацией по практике, с распределением по базовым площадкам практики;
- составление индивидуального плана работы на период практики.

Производственные этапы:

- знакомство с образовательным учреждением, правилами его внутреннего распорядка, администрацией, преподавателем по дисциплине;
- закрепление за группой, знакомство с куратором группы;
- провести анализ образовательной документации в образовательной организации;
- описание используемых в образовательной организации технических, программных и иных средств,
- разработать конспект воспитательного мероприятия
- провести воспитательное мероприятие
- разработать конспект учебного занятия по профилю подготовки
- провести учебное занятие по профилю подготовки
- провести анализ учебного занятия и воспитательного мероприятия;
- спроектировать программно-методическое обеспечение учебной дисциплины по профилю.

Завершающий этап (обработка и анализ полученной информации)

- получить письменные отзывы куратора группы, преподавателя по дисциплине и курсового руководителя практики
- оформить всю отчетную документацию по итогам прохождения практики;
- подготовить отчетное выступление, фото-видеоотчет, отражающие ход и результаты

практики;

- выступить на итоговой конференции, обменяться впечатлениями и опытом практической работы с однокурсниками, выслушать замечания и пожелания преподавателей.

Для руководства практикой назначаются руководители.

При проведении практики на базе инфраструктуры университет назначается руководитель (руководители) практики от вуза из числа лиц, относящихся к профессорско-преподавательскому составу вуза.

Для руководства практикой, проводимой в профильной организации, назначаются руководитель (руководители) практики из числа лиц, относящихся к профессорско-преподавательскому составу университета (далее - руководитель практики от организации), и руководитель (руководители) практики из числа работников профильной организации (далее - руководитель практики от базы практики).

Руководитель практики от организации:

- составляет рабочий график (план) проведения практики;
- разрабатывает индивидуальные задания для обучающихся, выполняемые в период практики;
- участвует в распределении обучающихся по рабочим местам и видам работ в организации;
- осуществляет контроль за соблюдением сроков проведения практики и соответствием ее содержания требованиям, установленным ОПОП ВО;
- оказывает методическую помощь обучающимся при выполнении ими индивидуальных заданий, а также при сборе материалов к выпускной квалификационной работе в ходе преддипломной практики;
- оценивает результаты прохождения практики обучающимися.

Руководитель практики от базы практики:

- согласовывает индивидуальные задания, содержание и планируемые результаты практики;
- предоставляет рабочие места обучающимся;
- обеспечивает безопасные условия прохождения практики обучающимся, отвечающие санитарным правилам и требованиям охраны труда;
- проводит инструктаж обучающихся по ознакомлению с требованиями охраны труда, техники безопасности, пожарной безопасности, а также правилами внутреннего трудового распорядка.

При проведении практики в профильной организации руководителем практики от организации и руководителем практики от базы практики составляется совместный рабочий график (план) проведения практики.

Обучающиеся в период прохождения практики:

- выполняют индивидуальные задания, предусмотренные программами практики;
- соблюдают правила внутреннего трудового распорядка;
- соблюдают требования охраны труда и пожарной безопасности.

При наличии в организации вакантной должности, работа на которой соответствует требованиям к содержанию практики, с обучающимся может быть заключен срочный трудовой договор о замещении такой должности.

Направление на практику оформляется приказом с указанием закрепления каждого обучающегося за организацией или профильной организацией, а также с указанием вида и срока прохождения практики.

В случае организации практики с использованием дистанционных образовательных технологий контактная работа проводится в электронной информационно-образовательной среде университета на сайте <https://lms.bspu.ru>. Инструкции для работы в системе дистанционного обучения размещены на сайте и адресованы как преподавателям

(<https://lms.bspu.ru/course/view.php?id=1044>), так и студентам (<https://lms.bspu.ru/course/view.php?id=1987#section-2>).

Результаты прохождения практики оцениваются посредством проведения промежуточной аттестации. Неудовлетворительные результаты промежуточной аттестации по практике или непрохождение промежуточной аттестации по практике при отсутствии уважительных причин признаются академической задолженностью.

12. Формы отчетности по практике.

По итогам практики студенты сдают дневник практики, включающий в себя аттестационный лист и портфолио выполненных работ

Формы отчетности для заполнения размещены в приложении 2.

13. Фонд оценочных средств для проведения промежуточной аттестации обучающихся по практике

Промежуточная аттестация по практике проводится в форме зачета с оценкой.

Оценочные материалы текущего контроля по практике представлены в виде типовых примерных заданий:

1. Изучение, закрепление и применение новых технологий, методов, средств обучения применяемых в образовательной организации при составлении конспекта учебного занятия, конспекта воспитательного мероприятия, технологической карты учебного процесса,
2. Изучение и описание технологий образовательного процесса,
3. Проведение анализа образовательной документации в образовательной организации,
4. Описание используемых в образовательной организации технических и программных и иных средств,
5. Проектирование программно-методического обеспечения учебной дисциплины по профилю,
6. Применение различных форм, методов, средства и технологий при разработке конспекта учебного занятия по профилю подготовки, воспитательного мероприятия (в том числе для обучающихся с особыми образовательными потребностями).
7. Мотивация и организация рефлексии обучающихся при организации учебного занятия и воспитательного мероприятия.

Оценочные материалы промежуточной аттестации по практике представлены вопросами для собеседования, также отчетной документацией прописанной в пункте 12:

1. Опираясь на что (на какие нормативно-правовые документы, иные документы в образовательной организации) формулировали цели и задачи учебной и воспитательной работы в ходе практики?
2. С помощью каких методов, средств и технологий была организована мотивация и рефлексия обучающихся на учебном и воспитательном занятии?
3. Какие формы, методы, средства, технологии при разработке конспекта учебного занятия и воспитательного мероприятия были применимы?
4. Продемонстрируйте знания психолого-педагогических технологий в профессиональной деятельности, необходимые для индивидуализации обучения, развития, воспитания, в том числе обучающихся с особыми образовательными потребностями ответив на вопрос: какие психолого-педагогические технологии применяли в профессиональной деятельности?
5. С какими программно-методическими обеспечениями работали, что разрабатывали, актуализировали?
6. Приведите пример применения психолого-педагогические технологии в профессиональной деятельности, необходимые для индивидуализации обучения,

развития, воспитания, в том числе обучающихся с особыми образовательными потребностями.

Подготовку отчета обучающийся проводит параллельно с этапам прохождения практики.

Оценочные материалы с автоматизированной проверкой результатов обучения (при наличии) размещаются в электронной информационно-образовательной среде университета на сайте <https://lms.bsru.ru>.

Студент получает за практику оценку «зачтено», если выполнил на высоком уровне весь объем работы, требуемый программой практики.

Студент получает за практику оценку «незачтено», если не выполнил объем работы, требуемый программой практики

При формировании дифференцированной оценки учитываются следующие критерии:

Планируемые уровни сформированности компетенций обучающихся и критерии оценивания

Уровни	Содержательное описание уровня	Основные признаки выделения уровня (этапы формирования компетенции, критерии оценки сформированности)	Пятибалльная шкала (академическая) оценка	БРС, % освоения (рейтинговая оценка)
Повышенный	Творческая деятельность	<i>Включает нижестоящий уровень.</i> Умение самостоятельно принимать решение, решать проблему/задачу теоретического или прикладного характера на основе изученных методов, приемов, технологий.	Отлично	90-100
Базовый	Применение знаний и умений в более широких контекстах учебной и профессиональной деятельности, нежели по образцу, с большей степенью самостоятельности и инициативы	<i>Включает нижестоящий уровень.</i> Способность собирать, систематизировать, анализировать и грамотно использовать информацию из самостоятельно найденных теоретических источников и иллюстрировать ими теоретические положения или обосновывать практику применения.	Хорошо	70-89,9
Удовлетворительный (достаточный)	Репродуктивная деятельность	Изложение в пределах задач курса теоретически и практически контролируемого материала	Удовлетворительно	50-69,9
Недостаточный	Отсутствие признаков удовлетворительного уровня		неудовлетворительно	Менее 50

Результаты текущего контроля и промежуточной аттестации в соответствии с применяемой университетом балльно-рейтинговой системой оценки качества образования вносятся в электронные ведомости и таким образом отображаются в электронном портфолио студента в электронной информационно-образовательной среде университета. Результаты промежуточной аттестации (кроме неудовлетворительных) вносятся и в зачетные книжки студентов.

Заполненные формы отчетности по практике (аттестационный лист, дневник практики, портфолио выполненных работ - приложение 2 к программе практики) размещается в электронном портфолио обучающегося студентом самостоятельно.

Разработчики:

Л.В. Вахидова, к.п.н., доцент кафедры педагогики и психологии профессионального образования

Программа практики, будучи составной частью комплекта документов основной профессиональной образовательной программы, утверждается на заседании Ученого совета университета. Указывать сведения об утверждении каждой программы практики в тексте программы практики не требуется.

Эксперты:

внешний

директор ГБПОУ «Уфимский колледж отраслевых технологий» Е.Р. Верещагина

внутренний

К.п.н., доцент кафедры педагогики и психологии профессионального образования Л.Р. Саитова

Приложение 1

Перечень рекомендуемых баз практики, в том числе профильных организаций

№	Наименование предприятия, учреждения или организации	Номер договора, дата заключения	Сроки окончания действия договора
1	ГАПОУ Уфимский колледж предпринимательства, экологии и дизайна	265пр-18 от 11.09.2017	11.09.2022
2	ГБПОУ Уфимский колледж статистики, информатики и вычислительной техники	№ 12пр-18 от 21.10.2016	21.10.2021
3	АНО ПО Башкирский кооперативный техникум	№ 13пр-18 от 21.10.2016	21.10.2021
9	ГБПОУ «Уфимский профессиональный колледж имени Героя Советского Союза Султана Бикеева»	№ 353 пр -18 от 09.01.2018 г.	09.01.2023
10	ГБПОУ «Уфимский колледж радиоэлектроники, телекоммуникаций и безопасности»	№ 337 пр -18 от 22.12.2017 г	22.12.2022

Формы отчетности обучающихся по практике

МИНОБРНАУКИ РОССИИ

**ФГБОУ ВО «Башкирский государственный педагогический
университет им. М. Акмуллы»**

**Дневник
технологической
(проектно-технологической)
практики**

Студента _____

(Ф.И.О.)

Направление подготовки:

44.03.04 «Профессиональное обучение»(по отраслям)

Профиль: « _____ »

Уфа 20__

ИНФОРМАЦИОННАЯ СТРАНИЦА

Руководители от организации

1. _____

Место проведения практики

База практики _____
Администрация (*директор/ зам.директора*) _____
Руководитель от базы практики _____

Контрольные сроки выполнения заданий

Содержание деятельности	Контрольные сроки	Отметка студента о выполнении
Участие в установочной конференции		
Сдача отчетной документации		
Участие в итоговой конференции		

Руководители от организации _____
(подпись)

Инструктаж по охране труда и технике безопасности на рабочем месте

Провел: _____
(Подпись руководителя от базы практики и дата проведения)

Прошел: _____
(Подпись студента и дата прохождения)

ИНДИВИДУАЛЬНЫЙ ПЛАН РАБОТЫ СТУДЕНТА-ПРАКТИКАНТА

Первая неделя с « ____ » _____ по « ____ » _____

День недели	Содержание учебно-методической и воспитательной работы практиканта
Понедельник	
Вторник	
Среда	
Четверг	

Пятница	
Суббота	

ИНДИВИДУАЛЬНЫЙ ПЛАН РАБОТЫ СТУДЕНТА-ПРАКТИКАНТА

Вторая неделя с « ____ » _____ по « ____ » _____

День недели	Содержание учебно-методической и воспитательной работы практиканта
Понедельник	
Вторник	
Среда	
Четверг	

Пятница	
Суббота	

Отзыв руководителя от базы практики

Рекомендации студенту-практиканту:

За время прохождения практики студент-практикант выполнил следующие индивидуальные задания:

Рекомендации студенту-практиканту:

Рекомендуемая оценка: _____

Руководитель практики от базы практики _____ **М.П.**

(Ф.И.О., подпись)

Отчет студента о практике

Из беседы с руководителями ОУ я узнал(а): _____

Особенностями учебно-воспитательной и учебно-производственной деятельности ОУ

являются _____

Мои первые впечатления: _____

Из беседы с преподавателем, мастером ПО и куратором группы я узнал (а): трудности и проблемы в работе _____

Анализ документации позволил сделать вывод: _____

Мои цели педагогической практики заключались в: _____

Мой самый большой успех в период педагогической практики: _____

Наибольшая трудность в период педагогической практики была связана с _____

В процессе педагогической практики мне удалось развить в себе следующие компетенции (в соответствии с требованиями ФГОС): _____

Основные направления моей деятельности по саморазвитию профессиональной компетентности: _____

« _____ » _____ 201_ г.

Студент _____

(подпись)

**Аттестационный лист
по технологической (проектно-технологической) практике**

ФИО студента _____

Направление подготовки: *44.03.04 Профессиональное обучение(по отраслям)*,
направленность (профиль): _____

Курс _____

Место прохождения практики (организация, юридический адрес):

Сроки прохождения практики: _____

№	Виды работ, выполненные во время практики	Показатели выполнения работ в соответствии с программой практики и требованиями организации, в которой проходила практика ¹	Коды компетенций	Оценка руководителя от базы практики ²
1	Анализ документации			
2	Анализ посещенных занятий			
3	Составление конспектов занятий (учебных, воспитательных)			
4	Проведение пробного (учебного и воспитательного) занятия			
5			
6.				
7.				
8.			
9.	Индивидуальное задание по практике ³			

¹ – заполняется студентом, в зависимости от содержания выполненной работы, но в соответствии с программой практики и видами работ практики (столбец 1 таблицы);

² – определяется руководителем практики от предприятия по каждому виду работ: 5 баллов «отлично», 4 балла «хорошо», 3 балла «удовлетворительно», менее 2 баллов «не удовлетворительно»; или по 100-балльной шкале.

³ – определяется руководителем практики от предприятия (оценивается качество выполнения индивидуального задания, которое студент получил от организации);

10.	Презентация и защита отчета по практике ⁴			
Итоговая оценка⁵				

Дата _____

Руководитель практики от базы практики

(от предприятия) _____ / (ФИО)

М.П.

Руководитель практики от организации

(от БГПУ им.М.Акмуллы) _____ / (ФИО)

⁴ – определяется руководителем практики от университета (оценивается презентация и защита отчета по практике);

⁵ – определяется руководителем от университета как средний оценочный балл по всем видам работ, индивидуального задания по практике и защиты отчета по практике, который затем выставляется в электронную ведомость.

Оформление плана-конспекта учебного занятия

Пример оформления титульного листа

МИНОБРНАУКИ РОССИИ
ФГБОУ ВО «Башкирский государственный педагогический университет им. М.
Акмуллы»

Дисциплина: **Общая и профессиональная педагогика**

Специальность:

Курс

Семестр

Тема:

Тип занятия:

Кол-во часов

Преподаватель: Ф.И.О. студента, курс, группа

Проверил:

Руководитель с базы практики _____

Руководитель от организации _____

Уфа – 20 ____

Оформление конспекта учебного занятия

Тема занятия:

Цели занятия:

Учащийся знает тему «...», если:

-
-

Учащийся понимает тему «...», если:

-
-

Учащийся применяет знания по теме «...», если:

-
-

Учащийся анализирует тему «...», если:

-
-

Учащийся проводит синтез знаний по теме «...», если

-
-

Учащийся оценивает тему «...», если:

-
-

План занятия:

1. Организационный момент
2. Актуализация знаний
3. Последующие этапы (и их количество) определяются в зависимости от целей и типа занятия.
4. Оборудование занятия
5. Литература

КОНСПЕКТ УЧЕБНОГО ЗАНЯТИЯ ПО ТЕМЕ: «...»

Этап занятия и t	Содержание этапа	Деятельность преподавателя	Деятельность учащихся

Анализ учебного занятия

(должность, звание и фамилия преподавателя, проводившего занятия)

Дата посещения:

Специальность:

Дисциплина:

Тема занятия:

Вид занятия:

ПРИМЕРНАЯ СХЕМА АНАЛИЗА ЗАНЯТИЯ

I. Вводная часть

1. Как организационно началось занятие и как устанавливались контакты с аудиторией?
2. Как поставлена тема (просто объявлена, путем установления связи с ранее изученным, путем постановки познавательной задачи или другими способами).

II. Содержание занятия. Соответствие содержания занятия плану, утвержденной программе, учебному плану и современному уровню развития науки.

1. Как используются результаты исследовательских работ, проводимых лектором или кафедрой?
2. Как обеспечивалась связь данной темы: со специализацией студентов, со смежными дисциплинами, с ранее изученным материалом?

III. Структура занятия

1. Выделялись ли узловые вопросы, системы проблем (каких и как они вводились)?
2. Правильно ли распределено учебное время между узловыми вопросами, между основными структурными элементами лекции (введение основная часть, заключение)
3. Формулировались ли цели занятия (если да, то как)?
4. Сообщался ли план лекций (если да, то каков он)?
5. Как раскрыты роль и место данного занятия в изучаемой теме?
6. Использовались ли на лекции факты из истории науки и техники, деятельности выдающихся ученых (если использовались, то как)?
7. Точность определения понятий, формулировок, законов, вывода формул и т.д.
8. Оригинальность объяснения явлений и процессов, гипотез, вывода формул.
9. Обоснованность аргументов, убедительность и доказательность выводов.
10. Каковы формы перехода от одного узлового вопроса к другому?
11. Как завершено занятие? Сделаны ли обобщения и выводы?
12. Поставлены ли задачи для самостоятельной работы студентов?

IV. Методика проведения занятия

1. Какие использовались способы и приемы активизации познавательной деятельности студентов?
2. Какие приемы управления вниманием аудитории использовал лектор?
3. Ориентировались ли слушатели в характере предстоящей интеллектуальной деятельности?
4. Как решались воспитательные задачи обучения на данном занятии?
5. Как обеспечивалась наглядность обучения?
6. Какие функции выполняли использованные на занятии технические средства

V. Элементы педагогической техники

1. Элементы культуры речи (правильность произношения, построения предложений, образность речи, ее выразительность и темп лекции, мимика и жестикуляция и др.).
2. Эмоциональность лектора.

VI. Общие выводы и мнение о посещенной лекции

1. Отношение аудитории к занятию. Общая характеристика дисциплины студентов (сколько присутствовало, опоздавшие, поведение на лекции).
2. Рекомендации и советы (высказываются при контрольных посещениях занятий).
3. Какое место занимал иллюстративный материал и как использовался?
4. Как обеспечивалась доходчивость изложения?
5. Систематичность и последовательность изложения? Как в целом оценивается логическая стройность занятия?
6. Как влияет лектор на процесс конспектирования содержания лекции студентами?
7. Давались ли лектором методические советы по работе студентов над изучением курса? В какой форме? Целесообразны ли они на данном занятии?
8. Приемы работы с наглядными пособиями, техническими средствами.

9. Что поучительно? Что в деятельности преподавателя вызывает сомнения? Рекомендации и советы

Приложение 3

Оформление плана-конспекта внеклассного мероприятия

Пример оформления титульного листа

МИНОБРНАУКИ РОССИИ
ФГБОУ ВО «Башкирский государственный педагогический
университет им. М. Акмуллы»

Тема: **Карьера и карьеризм: слова-синонимы?**

Вид занятия

Специальность:

Курс

Группа

Форма

мероприятия:

Кол-во часов

Провел студент: Ф.И.О. студента, курс, группа

Проверил:

**Руководитель _____ с _____ базы
практики _____ Руководитель от
организации _____**

Уфа – 20__

Оформление плана-конспекта:

1. Тема воспитательного мероприятия.
2. Цели воспитательного мероприятия.
3. План воспитательного мероприятия.
4. Конспект с выделением структурных частей воспитательного мероприятия.
5. Оборудование.
6. Литература.

Анализ внеклассного воспитательного мероприятия.

Приложение 4

Схема анализа воспитательного мероприятия

1. Общие сведения
Учреждение, группа, форма, дата проведения, тема проведенного внеклассного мероприятия.
2. С какой целью было проведено данное мероприятие?
3. Психолого-педагогическое обоснование содержания и формы данного мероприятия: соответствие работы общим задачам воспитания, уровню развития коллектива, возрастным особенностям учащихся.
4. Анализ подготовки мероприятия: инициаторы мероприятия, степень участия студентов в подготовке к мероприятию, их самостоятельность и активность, понимание значимости предстоящей работы. Роль актива в подготовке мероприятия.
5. Анализ хода мероприятия:
 - нравственная и общественно-полезная направленность содержания;
 - разнообразие видов деятельности (познавательная, трудовая, игровая, художественная и др.) в ходе мероприятия;
 - эмоциональные состояния, возникшие в процессе его проведения, их адекватность целям и задачам; характер взаимоотношений, которые складывались во время подготовки и проведения;
 - забота (о ком? о чем?), проявленная во время подготовки и проведения мероприятия;
 - активность учащихся на всех этапах проведения мероприятия; личный вклад каждого и роль всего коллектива в проведение дела.
6. Особенности личности педагога: убежденность, эмоциональность, контакт с учащимися, знание моральных качеств своих учеников и их мотивации. Степень удовлетворенности студента проведенной работой.
6. Общая оценка.
Соответствие результатов мероприятия поставленным целям.
Оценка содержания, мероприятия, познавательная и воспитательная ценность выбранного материала.
Степень удовлетворенности учащихся от проведенного мероприятия.
Причина успехов, неудач, ошибок и пути их ликвидации.
Позиция куратора в проведении и подведении итогов мероприятия.
Значение мероприятия для последующего развития коллектива и отдельных учащихся.
8. Формы рефлексии, проведенные студентом для выявления эмоционального состояния коллектива после проведенного мероприятия (анкета, тесты, методика неоконченного предложения и др.).

Пример оформления портфолио работ студента

Титульный лист

МИНОБРНАУКИ РОССИИ
ФГБОУ ВО «Башкирский государственный педагогический университет
им. М. Акмуллы»

**ПОРТФОЛИО
РАБОТ**

СТУДЕНТА _ КУРСА

**Иванова Александра
Петровича**

Уфа 20__

Примерное содержание портфолио работ

Раздел 1. Общие сведения о студенте

- 1.1. Личная информация.
- 1.2. Сведения о месте прохождения практики.

Раздел 2. Учебная работа

- 2.1. Конспекты занятий по профилю подготовки.
- 2.2. Самоанализы занятий по профилю подготовки.
- 2.3.

...

...

Раздел 3. Воспитательная работа

- 3.1. План-график внеклассной воспитательной работы студента-практиканта.
- 3.2. Конспект воспитательных мероприятий.
- 3.3. Самоанализы воспитательных мероприятий.
- 3.4. Методические материалы для проведения воспитательных мероприятий.
- 3.5.

....

....

Раздел 4. Методические разработки (либо иные виды документации)

4.1.

....

....

Портфолио необходимо представить в распечатанном виде (формат А4) в отдельной твердой папке. К печатному портфолио прилагается диск с его электронным вариантом. При оценивании учитывается, прежде всего, уровень представленных работ, однако косвенно оценивается также и качество оформления портфолио.

Портфолио, дневник с оценкой, печатью, подписью руководителя с базы практики и подпись руководителя от организации необходимо прикрепить в электронном портфолио обучающегося.