

МИНПРОСВЕЩЕНИЯ РОССИИ
Федеральное государственное бюджетное образовательное учреждение
высшего образования
«Башкирский государственный педагогический Университет
им. М. Акмуллы»
(ФГБОУ ВО «БГПУ им. М. Акмуллы»)

ПРОГРАММЫ ПРАКТИК

основной профессиональной образовательной программы
высшего образования – программы магистратуры

по направлению подготовки 44.04.01 Педагогическое образование

направленность (профиль)

«Инновационные технологии в физической культуре и спорте»

Программы составлены в соответствии с ФГОС ВО по направлению 44.04.01 Педагогическое образование (уровень магистратуры) квалификации (степени) выпускника – бакалавр и рассмотрены на заседании выпускающей кафедры Теории и методики физической культуры и спорта.

Рабочие программы практик, будучи составной частью комплекта документов основной профессиональной образовательной программы, утверждается на заседании Ученого совета университета. Указывать сведения об утверждении каждой рабочей программы дисциплин в тексте рабочей программы дисциплины не требуется.

Уфа 2024

МИНПРОСВЕЩЕНИЯ РОССИИ
Федеральное государственное бюджетное образовательное учреждение
высшего образования
«Башкирский государственный педагогический Университет
им. М. Акмуллы»
(ФГБОУ ВО «БГПУ им. М. Акмуллы»)

РАБОЧАЯ ПРОГРАММА ПРАКТИКИ

К.М.02.01(П) ПРАКТИКА ПО ОРГАНИЗАЦИИ ПРОЦЕДУРЫ
ГОСУДАРСТВЕННОЙ ИТОГОВОЙ АТТЕСТАЦИИ

по направлению
44.04.01 Педагогическое образование (уровень магистратуры)

направленность (профиль)
«Исследовательские и проектные методы в обучении физике / математике /
информатике»

квалификация выпускника:
Магистр

1. Целью практики является формирование и развитие общепрофессиональной компетенции:

– Способен планировать и организовывать взаимодействия участников образовательных отношений (ОПК-7):

Индикаторы достижения

ОПК.7.1. Демонстрирует возможности участников образовательных отношений, их права и обязанности и планирует условия их взаимодействия.

ОПК.7.2. Планирует применение форм, методов и технологий взаимодействия и сотрудничества участников образовательных отношений.

ОПК.7.3. Организует взаимодействия участников образовательных отношений в рамках реализации образовательного процесса.

2. Трудоемкость практики зафиксирована учебным планом соответствующей основной профессиональной образовательной программы.

Объем практики составляет 8 зачетных единиц. Продолжительность практики в неделях составляет 10 4/6 недель или 288 академических часов.

Одна зачетная единица равна 36 академическим часам продолжительностью 45 минут (27 астрономическим часам по 60 минут) и включает часы контактной работы и часы иных форм работы студента – выполнение заданий, полученных от руководителей от университета и от базы практики, в том числе часы, отводимые на процедуры контроля и подготовку к ним. Один стандартный рабочий день студента в период практики составляет 6 академических часов работы на базе практики и 3 часа подготовительной работы. Стандартная учебная неделя в период практики включает в себя 6 учебных дней, т.е. одна неделя = $(6+3) * 6 = 54 \text{ ч} = 1,5 \text{ з.е.}$ В случае производственной необходимости объем практики в рамках учебной недели может отличаться от данного расчета.

Объем часов контактной работы студента в период практики регламентируется учебным планом основной профессиональной образовательной программы. В указанный объем входят как часы работы с научно-педагогическими работниками университета, так и с иными лицами, привлекаемыми к реализации программы практики, в том числе из профильных организаций.

3. Вид (тип), способ и форма проведения практики: Практика по организации процедуры государственной итоговой аттестации

Вид практики: производственная

Тип практики: практика по организации процедуры государственной итоговой аттестации

Способы проведения: преимущественно выездная.

При организации практики с применением дистанционных образовательных технологий местом организации образовательного процесса выступает адрес вуза, и в этом случае практика по способу проведения так же относится к стационарному.

Выездная практика проводится за пределами населенного пункта, в котором расположен вуз (вне инфраструктуры БГПУ им.М.Акмиллы).

Для одной и той же академической группы студентов практика может проводиться как стационарным способом, так и выездным, что находит отражение в приказе об организации практики.

Форма проведения практики: дискретно по видам практик путем выделения в календарном учебном графике непрерывного периода учебного времени для проведения каждого вида практик.

4. Место практики в структуре образовательной программы: Практика по организации процедуры государственной итоговой аттестации (ГИА) относится к комплексному «Модулю универсальной подготовки» учебного плана.

Программа практики является составной частью основной профессиональной образовательной программы, запланирована к проведению в 2 семестре и представляет собой этап образовательного процесса, непосредственно ориентированный на профессионально-практическую подготовку обучающихся. Практика закрепляет знания и умения, приобретаемые обучающимися в процессе освоения дисциплин, вырабатывает практические навыки, способствует комплексному формированию компетенций обучающихся.

5. Перечень планируемых результатов обучения при прохождении практики, соотнесенных с планируемыми результатами освоения образовательной программы прохождения практики:

Исходя из целей практики и перечня закрепленных за ней к формированию и развитию компетенций обучающегося в результате прохождения практики студент должен:

знать:

- алгоритм диагностики и оценивания качества образовательного процесса;
- формы и методы контроля качества образования, различные виды контрольно-измерительных материалов;

уметь:

- применять формы и методы контроля качества образования, различные виды контрольно-измерительных материалов;

владеть:

- различными видами контрольно-измерительных материалов.

6. Содержание практики

Контактная работа в период практики проводится в форме лекций (в начале практики при проведении установочной конференции), групповых и индивидуальных консультаций по ходу практики.

Иные формы работы в период практики предполагают выполнение обучающимся действий, связанных с будущей профессиональной деятельностью и направленных на формирование, закрепление, развитие практических навыков и компетенций по направлению и профилю образовательной программы.

Примерные (типовые) задания на практику, рекомендуемые обучающемуся со стороны разработчиков основной профессиональной образовательной программы:

- ознакомление с основными нормативными правовыми документами, регламентирующими проведение ГИА, особенностями процедуры проведения ГИА, правами и обязанностями общественных наблюдателей;
- участие в процедуре ГИА в качестве общественного наблюдателя;
- знакомство с пунктом проведения экзаменов (ППЭ).
- систематический анализ требований перечня нормативно-правовых актов, инструктивных и методических материалов, регламентирующих проведение ГИА;
- мониторинг проведения ГИА, выявление и фиксация процедурных нарушений;
- оценка выявленных нарушений при проведении ГИА (количественные и качественные характеристики, ранжирование);
- выполнение индивидуальных заданий, установленных рабочим планом-графиком практики (формы и методы контроля качества образования, различные виды контрольно-измерительных материалов);
- составление и ежедневная отправка отчетов общественного наблюдения за проведением ГИА в ППЭ (форма ППЭ-18-МАШ).

В зависимости от выбранной и закреплённой приказом базы практики задания могут отличаться.

Задания на практику от руководителя практики от профильной организации (от базы практики) закрепляются в рабочем графике (плане) проведения практики.

7. Сведения о местах проведения практики

Проведение практики осуществляется университетом на основе договоров с организациями, деятельность которых соответствует профессиональным компетенциям, осваиваемым в рамках образовательной программы (далее – профильные организации).

В качестве базы практики выступает преимущественно образовательная организация общего образования, муниципальные отделы образования, где проводятся ЕГЭ, ОГЭ и обеспечивается участие студента в подготовку и проведение ГИА. Практика так же может проводиться в структурных подразделениях университета, в помещениях, зданиях, сооружениях, непосредственно на территории (в инфраструктуре) БГПУ им. М.Акумуллы.

Ключевые профильные организации (предприятия/учреждения/организации/ИП) – партнеры вуза приведены в приложении 1 к программе практики. Данное приложение может обновляться в зависимости от актуализации перечня договоров с профильными организациями, и не требует отдельного рассмотрения на заседаниях кафедр.

Практика для обучающихся с ограниченными возможностями здоровья и инвалидов проводится с учетом особенностей их психофизического развития, индивидуальных возможностей и состояния здоровья. Выбор мест прохождения практики для лиц с ограниченными возможностями здоровья производится с учетом состояния здоровья обучающихся и требований по доступности. Для прохождения практики инвалидов и лиц с ограниченными возможностями здоровья университетом заключены договора с профильными организациями, обеспеченными условиями доступной среды для лиц с различными нозологиями.

Общий реестр профильных организаций, с которыми университетом заключены договора о возможности прохождения практики, размещается на сайте университета (<https://bspu.ru/unit/266/news/18034>) и регулярно актуализируется.

Обучающиеся, совмещающие обучение с трудовой деятельностью, вправе проходить практику по месту трудовой деятельности в случае, если профессиональная деятельность, осуществляемая ими, соответствует требованиям к содержанию практики.

8. Перечень учебной литературы и ресурсов сети «Интернет», необходимых для проведения практики:

литература:

1. Скоробогатов, А.В. Нормативно-правовое обеспечение образования : учебное пособие / А.В. Скоробогатов, Н.Р. Борисова ; Институт экономики, управления и права (г. Казань). – Казань : Познание, 2014. – 288 с. : ил., табл. – Режим доступа: по подписке. – URL: <http://biblioclub.ru/index.php?page=book&id=257983> (дата обращения: 19.12.2019)

2. Градусова, Т.К. Педагогические технологии и оценочные средства для проведения текущего и промежуточного контроля успеваемости и итоговой аттестации студентов : учебное пособие / Т.К. Градусова, Т.А. Жукова. - Кемерово : Кемеровский государственный университет, 2013. - 100 с. - ISBN 978-5-8353-1518-5 ; То же [Электронный ресурс]. - URL: <http://biblioclub.ru/index.php?page=book&id=232489>...

3. Сушкова, И.В. Методические рекомендации к практикам и практикуму для студентов магистратуры / И.В. Сушкова, А.Н. Пронина, И.Ф. Плетенева ; под ред. И.В. Сушковой ; Елецкий государственный университет им. И.А. Бунина. – Москва ; Берлин : Директ-Медиа, 2016. – 75 с. : табл. – Режим доступа: по подписке. – URL: <http://biblioclub.ru/index.php?page=book&id=436757> (дата обращения: 19.12.2019)....

9. Перечень информационных технологий, используемых при проведении практики, включая перечень программного обеспечения и информационных справочных систем (при необходимости):

Допускается сопровождение проведения практики в электронной информационно-образовательной среде университета с применением дистанционных образовательных технологий (на сайтах дистанционного обучения <https://sdo.bspu.ru> (сайт для студентов заочной формы обучения) и <https://osdo.bspu.ru> (сайт для студентов очной и очно-заочной форм обучения).

Программное обеспечение (ПО):

Свободно распространяемое программное обеспечение Moodle для организации практики с применением дистанционных образовательных технологий;

Операционные системы: Astra Linux (Россия), Ubuntu (свободно распространяемое ПО) / MS Windows / пр.

Веб-браузер: Mozilla Firefox (свободно распространяемое ПО) / пр.

Офисный пакет: "Мой офис" (Россия), LibreOffice (свободно распространяемое ПО) / MS Office /пр.: текстовый редактор, табличный процессор (создание таблиц), программа подготовки презентаций, графический редактор.

Базы данных, информационно-справочные материалы и поисковые системы:

1. <http://www.consultant.ru>
2. <http://www.garant.ru>
3. <http://fgosvo.ru>
4. / <http://lib.herzen.spb.ru>
5. http://www.edu.ru/index.php?page_id=242
6. http://www.edu.ru/index.php?page_id=6

10. Описание материально-технической базы, необходимой для проведения практики:

При необходимости для прохождения практики на базе инфраструктуры университета для инвалидов и лиц с ограниченными возможностями здоровья университетом могут быть оборудованы специальные рабочие места в соответствии с характером нарушений, а так же с учетом профессионального вида деятельности и характера труда, выполняемых таким обучающимся трудовых функций в период практики. Для этого университетом могут быть представлены специализированные средства обучения, в том числе технические средства коллективного и индивидуального пользования:

– **Оборудование для лиц с нарушением зрения:** Портативный ручной видеоувеличитель Ruby; Принтер для печати рельефно-точечным шрифтом Брайля; Тактильный дисплей Брайля Focus 40 Blue; Электронная пишущая машинка Twen T180+ с дополнительной установкой шрифта Брайля;

– **Оборудование для лиц с нарушением слуха и речи:** Речевой компьютерный тренажер Дэльфа-142.1; Аппарат слуховой электронный воздушного звукопроводения заушного типа У-01 «Исток»; Аудиометр автоматизированный АА – 02; Портативная информационная индукционная система для слабослышащих «Исток» А2; Индуктор заушный;

– **Оборудование для лиц с нарушением ОДА:** Приспособление для письма Writing-Bird; Специализированная мышь для лиц с нарушениями опорно-двигательного аппарата - джойстик компьютерный инклюзивный Optima Joystick; Специализированная клавиатура с большими кнопками для лиц с заболеваниями опорно-двигательного аппарата и слабовидящими людьми.

11. Методические рекомендации по проведению практики

Содержание практики напрямую связано с апробацией выполнения трудовых функций в ходе решения реальных задач, стоящих перед образовательной организацией, системой образования региона.

Практика обеспечивает интеграцию теоретической и практической подготовки студента с приоритетным статусом удовлетворения потребностей города, региона. Участие студентов в подготовке и проведении ГИА является важным элементом в формировании региональной системы общественного наблюдения за подготовкой и организацией процедуры ЕГЭ, а также содержательной основой одного из аспектов профессиональной деятельности педагога.

Практика состоит из трех этапов:

- 1 этап – мотивационно-подготовительный (организационный);
- 2 этап – инструментально-технологический (основной);
- 3 этап – рефлексивно-аналитический (отчетный).

Организационный и отчетный этапы проходят на базе университета.

Практика состоит из трех этапов:

Первый этап (организационный) включает в себя решение всех организационных вопросов. Он начинается с установочной конференции, на которой присутствуют заведующий педпрактикой вуза, научный руководитель практики, представители базовых площадок практики, студенты. Руководитель практики знакомит всех с программой и отчетной документацией по практике, с распределением по объектам, с научным руководителем, представителями базовых площадок практики. На конференции уточняется программа и сроки проведения практики, формы отчетности, специфика работы на базовых площадках. Студенты составляют индивидуальный план работы на период практики.

Второй этап (основной) практики включает знакомство студентов с базовым учреждением, в котором они будут проходить практику, практическую деятельность в соответствии с индивидуальными планами практикантов, консультации с методистами и руководителями практики. В течение рабочего этапа студенты выполняют основные задания практики, анализируют и обсуждают с руководителями полученные результаты.

В ходе третьего (аналитического) этапа студенты в установленные сроки оформляют отчет по практике, получают письменный отзыв представителей учреждений, в которых они проходили, курсового руководителя практики, в который вносится оценка работы практиканта. Завершает практику итоговая отчетная конференция, на которую приглашаются заведующий практикой, курсовые руководители, представители учреждений, в которых студенты проходили практику, сами студенты-практиканты. Студенты готовят выступления, фото-видеоотчеты, отражающие ход и результаты практики. В рамках конференции происходит обмен впечатлениями о прохождении практики, высказываются замечания и пожелания, выносятся заключительные оценки.

Для руководства практикой назначаются руководители.

При проведении практики на базе инфраструктуры университет назначается руководитель (руководители) практики от вуза из числа лиц, относящихся к профессорско-преподавательскому составу вуза.

Для руководства практикой, проводимой в профильной организации, назначаются руководитель (руководители) практики из числа лиц, относящихся к профессорско-преподавательскому составу университета (далее - руководитель практики от организации) и руководитель (руководители) практики из числа работников профильной организации (далее - руководитель практики от профильной организации).

Руководитель практики от организации:

- составляет рабочий график (план) проведения практики;
- разрабатывает индивидуальные задания для обучающихся, выполняемые в период практики;

- участвует в распределении обучающихся по рабочим местам и видам работ в организации;
- осуществляет контроль за соблюдением сроков проведения практики и соответствием ее содержания требованиям, установленным ОПОП ВО;
- оказывает методическую помощь обучающимся при выполнении ими индивидуальных заданий, а также при сборе материалов к выпускной квалификационной работе в ходе преддипломной практики;
- оценивает результаты прохождения практики обучающимися.

Руководитель практики от профильной организации:

- согласовывает индивидуальные задания, содержание и планируемые результаты практики;
- предоставляет рабочие места обучающимся;
- обеспечивает безопасные условия прохождения практики обучающимся, отвечающие санитарным правилам и требованиям охраны труда;
- проводит инструктаж обучающихся по ознакомлению с требованиями охраны труда, техники безопасности, пожарной безопасности, а также правилами внутреннего трудового распорядка.

При проведении практики в профильной организации руководителем практики от организации и руководителем практики от профильной организации составляется совместный рабочий график (план) проведения практики.

Обучающиеся в период прохождения практики:

- выполняют индивидуальные задания, предусмотренные программами практики;
- соблюдают правила внутреннего трудового распорядка;
- соблюдают требования охраны труда и пожарной безопасности.

При наличии в организации вакантной должности, работа на которой соответствует требованиям к содержанию практики, с обучающимся может быть заключен срочный трудовой договор о замещении такой должности.

Направление на практику оформляется приказом с указанием закрепления каждого обучающегося за организацией или профильной организацией, а также с указанием вида и срока прохождения практики.

В случае организации практики с использованием дистанционных образовательных технологий контактная работа проводится в электронной информационно-образовательной среде университета на сайтах дистанционного обучения <https://sdo.bspu.ru> (сайт для студентов заочной формы обучения) и <https://osdo.bspu.ru> (сайт для студентов очной и очно-заочной форм обучения). Инструкции для работы в системе дистанционного обучения для преподавателей и студентов размещены на сайтах дистанционного обучения.

Результаты прохождения практики оцениваются посредством проведения промежуточной аттестации. Неудовлетворительные результаты промежуточной аттестации по практике или непрохождение промежуточной аттестации по практике при отсутствии уважительных причин признаются академической задолженностью.

12. Формы отчетности по практике.

По итогам практики студенты сдают дневник практики, отчет с заданиями, выполненными по рекомендациям к их разработке, заполнению, оформлению.

Формы отчетности для заполнения размещены в приложении 2.

13. Оценочные материалы для проведения промежуточной аттестации обучающихся по практике

Промежуточная аттестация по практике проводится в форме зачета с оценкой. Оценочные материалы текущего контроля по практике представлены рекомендациями для родителей, учителей по подготовке к ГИА, беседы с обучающимися по подготовке и проведению ГИА, кейсами (практическими заданиями) и др.

Оценочные материалы промежуточной аттестации по практике представлены индивидуальными заданиями.

Примеры индивидуальных заданий:

1. Разработать психолого-педагогические рекомендации по подготовке обучающихся (родителей, учителей) к ГИА.
2. Изучить техническое оснащение ППЭ для печати контрольно-измерительных материалов в аудиториях ППЭ (или для перевода бланков ответов участников ГИА в электронный вид в ППЭ), подготовить предложения об изменении характеристик используемого оборудования.
3. Разработать не менее двух кейсов (практических задач) на основе педагогических ситуаций, возникающих при проведении ГИА.
4. Охарактеризовать возможности ГИА с точки зрения оценки предметных результатов выпускника.
5. Составить рекомендации для потенциального общественного наблюдателя.
6. Провести интервью с участниками ГИА (после завершения ГИА).
7. Подготовка эссе на тему «Аттестат и ГИА: линии сближения и расхождения»

Задания и места проведения практики для студентов ОДО и ОЗО дифференцируются.

Оценочные материалы с автоматизированной проверкой результатов обучения (при наличии) размещаются в электронной информационно-образовательной среде университета на сайтах дистанционного обучения <https://sdo.bspu.ru> (сайт для студентов заочной формы обучения) и <https://osdo.bspu.ru> (сайт для студентов очной и очно-заочной форм обучения).

Студент получает за практику оценку «зачтено», если студент самостоятельно решать прикладного характера на основе изученных методов, приемов, технологий контроля и оценивания результатов обучения, собирает, систематизирует, анализирует и использовать информацию для организации процедуры ГИА.

Студент получает за практику оценку «незачтено», если не справляется с индивидуальными заданиями, позволяющими организовывать и проводить процедуры ГИА.

При формировании дифференцированной оценки учитываются следующие критерии:

Планируемые уровни сформированности компетенций обучающихся и критерии оценивания

Уровни	Содержательное описание уровня	Основные признаки выделения уровня (этапы формирования компетенции, критерии оценки сформированности)	Пятибалльная шкала (академическая) оценка	БРС, % освоения (рейтинговая оценка)
Повышенный	Творческая деятельность	<i>Включает нижестоящий уровень. Умение самостоятельно принимать решение, решать проблему/задачу теоретического или прикладного характера на основе изученных методов,</i>	Отлично	90-100

		приемов, технологий.		
Базовый	Применение знаний и умений в более широких контекстах учебной и профессиональной деятельности, нежели по образцу, с большей степенью самостоятельности и инициативы	<i>Включает нижестоящий уровень.</i> Способность собирать, систематизировать, анализировать и грамотно использовать информацию из самостоятельно найденных теоретических источников и иллюстрировать ими теоретические положения или обосновывать практику применения.	Хорошо	70-89,9
Удовлетворительный (достаточный)	Репродуктивная деятельность	Изложение в пределах задач курса теоретически и практически контролируемого материала	Удовлетворительно	50-69,9
Недостаточный	Отсутствие признаков удовлетворительного уровня		неудовлетворительно	Менее 50

Результаты текущего контроля и промежуточной аттестации в соответствии с применяемой университетом балльно-рейтинговой системой оценки качества образования вносятся в электронные ведомости и таким образом отображаются в электронном портфолио студента в электронной информационно-образовательной среде университета. Результаты промежуточной аттестации (кроме неудовлетворительных) вносятся и в зачетные книжки студентов.

Заполненные формы отчетности по практике дневник практики приложение 2 размещается в электронном портфолио студентом самостоятельно.

Разработчики:

К.п.н., профессор кафедры педагогики Сытина Н.С.

К.п.н., доцент Гильманова Г.Р.

Эксперты:

Внешний - Директор МБОУ лицей № 5 г.Уфы, к.п.н. А.И. Зарипова

Внутренний - К.п.н., доцент кафедры педагогики Л.П. Гирфанова

Перечень рекомендуемых баз практики, в том числе профильных организаций

№	Наименование предприятия, учреждения или организации	Номер договора, дата заключения	Сроки окончания действия договора
1.			
2.			
3.			
4.			
5.			
6.			
7.			
8.			

Формы отчетности обучающихся по практике

1. Дневник практики
2. Выполненные практические задания в подготовительный период подготовки к сдаче ГИА; период проведения диагностических работ по предмету в формате ГИА и пробных экзаменов; процедура проведения ГИА; подведение итогов ГИА.

МИНПРОСВЕЩЕНИЯ РОССИИ
ФГБОУ ВО «Башкирский государственный педагогический университет
им. М.Акмуллы»

РАБОЧИЕ ПРОГРАММЫ ПРАКТИК

основной профессиональной образовательной программы
высшего образования – программы магистратуры

по направлению подготовки

44.04.01 Педагогическое образование (уровень магистратуры) Направленность (профиль)
Инновационные технологии в физической культуре и спорте

Программа составлена в соответствии с ФГОС ВО 44.04.01 Педагогическое образование (уровень магистратуры) приказ № 126 от 22.02.2018 г. квалификации (степени) выпускника –

2024 год набора

МИНПРОСВЕЩЕНИЯ РОССИИ
ФГБОУ ВО «Башкирский государственный педагогический университет
им. М. Акмуллы»

ПРОГРАММА ПРОИЗВОДСТВЕННОЙ ПРАКТИКИ

Б2.В.01(П) НАУЧНО-ИССЛЕДОВАТЕЛЬСКАЯ ПРАКТИКА

для направления подготовки

44.04.01 Педагогическое образование

Направленность (профиль) «Инновационные технологии в физической культуре и спорте»

квалификация выпускника: магистр

1. Цель научно-исследовательской практики является *развитие универсальной компетенции*:

- способен осуществлять критический анализ проблемных ситуаций на основе системного подхода, выработать стратегию действий (УК-1).

Индикаторы достижения:

УК.1.1. Выделяет основные этапы решения проблемной ситуации;

УК 1.2. Находит и восполняет пробелы в информации, необходимой для решения проблемной ситуации;

УК 1.3. Разрабатывает и аргументирует стратегию решения проблемной ситуации.

формирование профессиональной компетенции:

- способен осуществлять научно-исследовательское сопровождение и учебно-методическое обеспечение реализации основных и дополнительных, в том числе профессиональных программ (ПК-1).

Индикаторы достижения:

ПК-1.1. Сопровождает основные и дополнительных, в том числе профессиональные программы на основе результатов научных исследований в сфере науки, образования, физической культуры и спорта.

ПК-1.2. Обеспечивает учебно-методическими материалами процесс реализации основных и дополнительных, в том числе профессиональных программ по физической культуре и спорту

ПК-1.3. Реализует основные и дополнительные, в том числе профессиональные программы по физической культуре и спорту.

2. Трудоемкость практики зафиксирована учебным планом соответствующей основной профессиональной образовательной программы.

Объем практики составляет 6 зачетных единиц.

Продолжительность практики в неделях составляет 4 недели (216 часов).

Одна зачетная единица равна 36 академическим часам продолжительностью 45 минут (27 астрономическим часам по 60 минут) и включает часы контактной работы и часы иных форм работы студента – выполнение заданий, полученных от руководителей от университета и от базы практики, в том числе часы, отводимые на процедуры контроля и подготовку к ним. Один стандартный рабочий день студента в период практики составляет 6 академических часов работы на базе практики и 3 часа подготовительной работы. Стандартная учебная неделя в период практики включает в себя 6 учебных дней, т.е. одна неделя = $(6+3) * 6 = 54 \text{ ч} = 1,5 \text{ з.е.}$ В случае производственной необходимости объем практики в рамках учебной недели может отличаться от данного расчета.

Объем часов контактной работы студента в период практики регламентируется учебным планом основной профессиональной образовательной программы. В указанный объем входят как часы работы с научно-педагогическими работниками университета, так и с иными лицами, привлекаемыми к реализации программы практики, в том числе из профильных организаций.

3. Вид (тип), способ и форма проведения практики: Научно-исследовательская практика

Вид практики: производственная.

Тип практики: научно-исследовательская практика.

Способы проведения: преимущественно стационарная.

Стационарная практика проводится исключительно в населенном пункте, где расположен вуз, на базе инфраструктуры БГПУ им. М.Акмуллы или в профильных организациях города Уфы.

При организации практики с применением дистанционных образовательных технологий местом организации образовательного процесса выступает адрес вуза, и в этом случае практика по способу проведения так же относится к стационарному.

Выездная практика проводится за пределами населенного пункта, в котором расположен вуз (вне инфраструктуры БГПУ им.М.Акмуллы).

Для одной и той же академической группы студентов практика может проводиться как стационарным способом, так и выездным, что находит отражение в приказе об организации практики.

Форма проведения практики: дискретно по видам практик путем выделения в календарном учебном графике непрерывного периода учебного времени для проведения каждого вида практик.

4. Место практики в структуре образовательной программы: научно-исследовательская практика относится к части, формируемой участниками образовательных отношений блока 2 «Практика».

Программа практики является составной частью основной профессиональной образовательной программы, запланирована к проведению в 2 семестре и представляет собой этап образовательного процесса, непосредственно ориентированный на профессионально-практическую подготовку обучающихся. Практика закрепляет знания и умения, приобретаемые обучающимися в процессе освоения дисциплин, вырабатывает практические навыки, способствует комплексному формированию компетенций обучающихся.

5. Перечень планируемых результатов обучения при прохождении практики, соотнесенных с планируемыми результатами освоения образовательной программы прохождения практики:

Исходя из целей практики и перечня закрепленных за ней к формированию и развитию компетенций обучающегося в результате прохождения практики студент должен:

Знать:

- стратегию решения поставленной задачи;
- разнообразие результатов научных исследований, учебно-методических материалов в сфере науки, образования, физической культуры и спорта

Уметь:

- анализировать проблемную ситуацию и осуществляет её декомпозицию на отдельные задачи;
- сопоставлять результаты научных исследований при реализации основных и дополнительных, в том числе профессиональных программ в сфере науки, образования, физической культуры и спорта;

Владеть:

- способностью к формированию возможных вариантов решения задач;
- способностью к реализации основных и дополнительных, профессиональных программ по физической культуре и спорту обеспеченные учебно-методическими материалами.
- способностью применения результатов научных исследований при решении конкретных научно-исследовательских задач в сфере науки и образования, физической культуры и спорта.

6. Содержание практики

Контактная работа в период практики проводится в форме групповых и индивидуальных занятий.

Иные формы работы в период практики предполагают выполнение обучающимся трудовых действий, связанных с будущей профессиональной деятельностью и направленных на формирование, закрепление, развитие практических навыков и компетенций по направлению и профилю образовательной программы.

Примерные (типовые) задания на практику, рекомендуемые обучающемуся со стороны разработчиков основной профессиональной образовательной программы:

- участие в установочной конференции, совещаниях бригады;
- разработка индивидуального плана научно-исследовательской работы магистранта на период практики;
- выбор темы исследования; определение объекта и предмета исследования, цели, задач, формулировка рабочей гипотезы исследования; определение методов исследования;
- посещение заседаний диссертационного совета, научно-практических конференций;
- организация и проведение учебных занятий;
- информационный и библиографический поиск литературных источников по теме магистерской диссертации;
- подготовка и проведение предварительных исследований (поисковых);
- подготовка основных экспериментальных исследований;
- сбор и оформление результатов исследования.

В зависимости от выбранной и закреплённой приказом базы практики задания могут отличаться.

Задания на практику от руководителя практики от профильной организации (от базы практики) закрепляются в рабочем графике (плане) проведения практики.

7. Сведения о местах проведения практики

Проведение практики осуществляется университетом на основе договоров с организациями, деятельность которых соответствует профессиональным компетенциям, осваиваемым в рамках образовательной программы (далее – профильные организации).

В качестве базы практики выступает преимущественно образовательная организация общего образования, учреждение дополнительного образования детей, где обеспечивается участие студента в процессе реализации основных и дополнительных, в том числе профессиональных программ, доступ к современному производственному оборудованию по профилю подготовки.

Допускается проведение практики в организации, которая в целом по направлению деятельности не относится к отрасли, к работе в которой готовится выпускник, но в ней есть специализированное подразделение (отдел), деятельность которого непосредственно связана с будущей профессиональной деятельностью выпускника.

Практика также может проводиться в структурных подразделениях университета, в помещениях, зданиях, сооружениях, непосредственно на территории (в инфраструктуре) БГПУ им. М.Акмоллы.

Ключевые профильные организации (предприятия/учреждения/организации/ИП) – партнеры вуза приведены в приложении 1 к программе практики. Данное приложение может обновляться в зависимости от актуализации перечня договоров с профильными организациями, и не требует отдельного рассмотрения на заседаниях кафедр.

Практика для обучающихся с ограниченными возможностями здоровья и инвалидов проводится с учетом особенностей их психофизического развития, индивидуальных возможностей и состояния здоровья. Выбор мест прохождения практики для лиц с ограниченными возможностями здоровья производится с учетом состояния здоровья обучающихся и требований по доступности. Для прохождения практики инвалидов и лиц с ограниченными возможностями здоровья университетом заключены договоры с профильными организациями, обеспеченными условиями доступной среды для лиц с различными нозологиями.

Общий реестр профильных организаций, с которыми университетом заключены договоры о возможности прохождения практики, размещается на сайте университета (<https://bspu.ru/unit/266/news/18034>) и регулярно актуализируется.

Обучающиеся, совмещающие обучение с трудовой деятельностью, вправе проходить практику по месту трудовой деятельности в случае, если профессиональная деятельность, осуществляемая ими, соответствует требованиям к содержанию практики.

8. Перечень учебной литературы и ресурсов сети «Интернет», необходимых для проведения практики:

литература:

1. Мандель, Б.Р. Методология и методы организации научного исследования в педагогике : учебное пособие для обучающихся в магистратуре / Б.Р. Мандель. – Москва ; Берлин : Директ-Медиа, 2018. – 340 с. : ил., табл. – Режим доступа: по подписке. – URL: <http://biblioclub.ru/index.php?page=book&id=486259> (дата обращения: 17.08.2020). – ISBN 978-5-4475-9665-1. – DOI 10.23681/486259. – Текст : электронный.

2. Колмогорова, Н.В. Методология и методика психолого-педагогических исследований : учебное пособие / Н.В. Колмогорова, З.А. Аксютин ; Министерство спорта Российской Федерации, Сибирский государственный университет физической культуры и спорта. – Омск : Сибирский государственный университет физической культуры и спорта, 2012. – 248 с. : табл. – Режим доступа: по подписке. – URL: <http://biblioclub.ru/index.php?page=book&id=274599> (дата обращения: 17.08.2020). – Библиогр. в кн. – Текст : электронный.

3. Юдина, О.И. Методология педагогического исследования : учебное пособие / О.И. Юдина ; Оренбургский государственный университет. – Оренбург : Оренбургский государственный университет, 2013. – 141 с. – Режим доступа: по подписке. – URL: <http://biblioclub.ru/index.php?page=book&id=270324> (дата обращения: 17.08.2020). – Библиогр.: с. 139-140. – Текст : электронный.

4. Физическая культура и спорт : учебное пособие : [16+] / А.В. Зюкин, В.С. Кукарев, А.Н. Дитятин и др. ; под ред. А.В. Зюкина, Л.Н. Шелковой, М.В. Габова ; Российский государственный педагогический университет имени А. И. Герцена. – Санкт-Петербург : Российский государственный педагогический университет им. А.И. Герцена (РГПУ), 2019. – 372 с. : ил., табл. – Режим доступа: по подписке. – URL: <http://biblioclub.ru/index.php?page=book&id=577592> (дата обращения: 17.08.2020). – Библиогр. с. 293-294. – ISBN 978-5-8064-2668-1. – Текст : электронный.

9. Перечень информационных технологий, используемых при проведении практики, включая перечень программного обеспечения и информационных справочных систем (при необходимости):

Допускается сопровождение проведения практики в электронной информационно-образовательной среде университета с применением дистанционных образовательных технологий (на сайтах дистанционного обучения <https://sdo.bspu.ru> (сайт для студентов заочной формы обучения) и <https://osdo.bspu.ru> (сайт для студентов очной и очно-заочной форм обучения).

Программное обеспечение (ПО):

Свободно распространяемое программное обеспечение Moodle для организации практики с применением дистанционных образовательных технологий;

Операционные системы: Astra Linux (Россия), Ubuntu (свободно распространяемое ПО) / MS Windows / пр.

Веб-браузер: Mozilla Firefox (свободно распространяемое ПО) / пр.

Офисный пакет: "Мой офис" (Россия), LibreOffice (свободно распространяемое ПО) / MS Office / пр.: текстовый редактор, табличный процессор (создание таблиц), программа подготовки презентаций, графический редактор

базы данных, информационно-справочные материалы и поисковые системы:

1. <http://www.consultant.ru>
2. <http://www.garant.ru>

3. <http://fgosvo.ru>
4. <http://минобрнауки.рф/>
- a. <http://www.edu.ru/>
- b. <http://window.edu.ru/>
5. <http://schoolcollection.edu.ru/>
6. <https://vak.minobrnauki.gov.ru/main>
7. <http://www.sportedu.ru>
8. <http://www.nir.ru>
9. <http://www.lesgaft/spb/ru>

10. Описание материально-технической базы, необходимой для проведения практики:

Учебные аудитории для проведения групповых и индивидуальных занятий, для проведения текущего контроля и промежуточной аттестации оснащенных техническими средствами обучения (мультимедиа). Аудитория для самостоятельной работы (компьютеры с возможностью подключения к сети Интернет и доступом в ЭИОС), Для организации самостоятельной работы обучающимся предоставляются помещения, оснащенные компьютерной техникой с возможностью подключения к сети «Интернет» и обеспечением доступа в электронную информационно-образовательную среду университета.

При необходимости для прохождения практики на базе инфраструктуры университета для инвалидов и лиц с ограниченными возможностями здоровья университетом могут быть оборудованы специальные рабочие места в соответствии с характером нарушений, а так же с учетом профессионального вида деятельности и характера труда, выполняемых таким обучающимся трудовых функций в период практики. Для этого университетом могут быть представлены специализированные средства обучения, в том числе технические средства коллективного и индивидуального пользования:

– **Оборудование для лиц с нарушением зрения:** Портативный ручной видеоувеличитель Ruby; Принтер для печати рельефно-точечным шрифтом Брайля; Тактильный дисплей Брайля Focus 40 Blue; Электронная пишущая машинка Twen T180+ с дополнительной установкой шрифта Брайля;

– **Оборудование для лиц с нарушением слуха и речи:** Речевой компьютерный тренажер Дэльфа-142.1; Аппарат слуховой электронный воздушного звукопроводения заушного типа У-01 «Исток»; Аудиометр автоматизированный АА – 02; Портативная информационная индукционная система для слабослышащих «Исток» А2; Индуктор заушный;

– **Оборудование для лиц с нарушением ОДА:** Приспособление для письма Writing-Bird; Специализированная мышь для лиц с нарушениями опорно-двигательного аппарата - джойстик компьютерный инклюзивный Optima Joystick; Специализированная клавиатура с большими кнопками для лиц с заболеваниями опорно-двигательного аппарата и слабовидящими людьми.

11. Методические рекомендации по проведению практики

Этапы	Задания
1	Ознакомление с методическими указаниями по организации и проведению научно-исследовательской работы
	Получение задания на выполнение науч.-исслед. работы
	Выбор темы исследования
	Определение объекта и предмета исследования
	Определение цели, задач, формулировка рабочей гипотезы исследования
	Определение методов исследования

	Составление рабочего плана выполнения работ
	Поиск новых литературных источников (50-70), изучение и анализ состояния вопроса
2	Проведение предварительных (поисковых) исследований
	Проведение анкетирования по теме исследования
	Проведение тестирования и (или) экспертного оценивания по теме исследования
	Анализ и обобщение результатов предварительных исследований. Формулировка предварительных заключений
	Апробация разработанных технологий
3	Проведение основных экспериментальных исследований
	Внедрение в учебный процесс разработанных технологий
	Определение эффективности разработанных технологий
	Обработка материалов исследования
	Обобщение и анализ полученных результатов, обсуждение результатов исследования

Для руководства практикой назначаются руководители.

При проведении практики на базе инфраструктуры университет назначается руководитель (руководители) практики от вуза из числа лиц, относящихся к профессорско-преподавательскому составу вуза.

Для руководства практикой, проводимой в профильной организации, назначаются руководитель (руководители) практики из числа лиц, относящихся к профессорско-преподавательскому составу университета (далее - руководитель практики от университета) и руководитель (руководители) практики из числа работников профильной организации (далее - руководитель практики от базы практики).

Руководитель практики от университета:

- составляет рабочий график (план) проведения практики;
- разрабатывает индивидуальные задания для обучающихся, выполняемые в период практики;
- участвует в распределении обучающихся по рабочим местам и видам работ в организации;
- осуществляет контроль за соблюдением сроков проведения практики и соответствием ее содержания требованиям, установленным ОПОП ВО;
- оказывает методическую помощь обучающимся при выполнении ими индивидуальных заданий, а также при сборе материалов к выпускной квалификационной работе в ходе преддипломной практики;
- оценивает результаты прохождения практики обучающимися.

Руководитель практики от базы практики:

- согласовывает индивидуальные задания, содержание и планируемые результаты практики;
- предоставляет рабочие места обучающимся;
- обеспечивает безопасные условия прохождения практики обучающимся, отвечающие санитарным правилам и требованиям охраны труда;
- проводит инструктаж обучающихся по ознакомлению с требованиями охраны труда, техники безопасности, пожарной безопасности, а также правилами внутреннего трудового распорядка.

При проведении практики в профильной организации руководителем практики от организации и руководителем практики от профильной организации составляется совместный рабочий график (план) проведения практики.

Обучающиеся в период прохождения практики:

- выполняют индивидуальные задания, предусмотренные программами

- практики;
- соблюдают правила внутреннего трудового распорядка;
- соблюдают требования охраны труда и пожарной безопасности.

При наличии в организации вакантной должности, работа на которой соответствует требованиям к содержанию практики, с обучающимся может быть заключен срочный трудовой договор о замещении такой должности.

Направление на практику оформляется приказом с указанием закрепления каждого обучающегося за организацией или профильной организацией, а также с указанием вида и срока прохождения практики.

В случае организации практики с использованием дистанционных образовательных технологий контактная работа проводится в электронной информационно-образовательной среде университета на сайтах дистанционного обучения <https://sdo.bspu.ru> (сайт для студентов заочной формы обучения) и <https://osdo.bspu.ru> (сайт для студентов очной и очно-заочной форм обучения). Инструкции для работы в системе дистанционного обучения для преподавателей и студентов размещены на сайтах дистанционного обучения

Результаты прохождения практики оцениваются посредством проведения промежуточной аттестации. Неудовлетворительные результаты промежуточной аттестации по практике или непрохождение промежуточной аттестации по практике при отсутствии уважительных причин признаются академической задолженностью.

12. Формы отчетности по практике

По итогам практики студенты сдают отчетные материалы, который размещается в электронном портфолио обучающегося.

Формы отчетности для заполнения размещены в приложении 2.

13. Фонд оценочных средств для проведения промежуточной аттестации обучающихся по практике

Промежуточная аттестация по практике проводится в форме зачета с оценкой.

Оценочные материалы текущего контроля по практике представлены в форме практикоориентированных заданий:

- обосновать тему научного исследования;
- выделить актуальность научного исследования;
- раскрыть новизну научного исследования;
- представить гипотезу научного исследования;
- представить научные методы и методики по теме исследовательской работы;
- представить материалы апробации методов исследования в практической деятельности;
- представить результаты предварительных исследований (анкетирование, тестирование педагогическое наблюдение, экспертное оценивание и т.п.);
- представить список использованной литературы в процессе прохождения практики.

Оценочные материалы промежуточной аттестации по практике представлены вопросами для собеседования:

1. Как правильно организовать предварительные исследования?
2. Критерии актуальности научного исследования.
3. Характеристики новизны научного исследования.
4. Требования к гипотезе научного исследования.
5. Выбор научных методов и методик исследовательской работы.
6. Правила оформления материалов апробации исследования в практической деятельности.

7. Правила оформления результатов предварительных исследований (анкетирование, тестирование педагогическое наблюдение, экспертное оценивание и т.п.);

8. Правила оформления списка использованной литературы.

Оценочные материалы с автоматизированной проверкой результатов обучения (при наличии) размещаются в электронной информационно-образовательной среде университета на сайтах дистанционного обучения <https://sdo.bspu.ru> (сайт для студентов заочной формы обучения) и <https://osdo.bspu.ru> (сайт для студентов очной и очно-заочной форм обучения).

Студент получает за практику оценку «зачтено», если:

- предоставил все установленные формы отчетности (отчетные материалы и (или) заполненный аттестационный лист) в требуемые сроки;
- при составлении материалов отчета студент показал высокий уровень подготовки по специальности в рамках прослушанных теоретических курсов;
- отчет составлен и оформлен с учетом всех требований;
- защита отчета по практике прошла успешно и в срок;
- навыки, полученные студентом в ходе прохождения практики, отвечают требованиям осуществления профессиональной деятельности специалиста по физической культуре и безопасности жизнедеятельности.

Студент получает за практику оценку «незачтено», если:

- он не предоставил все установленные формы отчетности (отчетные материалы и (или) заполненный аттестационный лист) в требуемые сроки;
- при составлении материалов отчета студент показал низкий уровень подготовки по специальности в рамках прослушанных теоретических курсов;
- отчет составлен и оформлен без учета всех требований;
- защита отчета по практике не было или прошла не в срок.

При формировании дифференцированной оценки учитываются следующие критерии:

Планируемые уровни сформированности компетенций обучающихся и критерии оценивания

Уровни	Содержательное описание уровня	Основные признаки выделения уровня (этапы формирования компетенции, критерии оценки сформированности)	Пятибалльная шкала (академическая) оценка	БРС, % освоения (рейтинговая оценка)
Повышенный	Творческая деятельность	<i>Включает нижестоящий уровень.</i> Умение самостоятельно принимать решение, решать проблему/задачу теоретического или прикладного характера на основе изученных методов, приемов, технологий.	Отлично	90-100
Базовый	Применение знаний и умений в более широких контекстах учебной и профессиональной деятельности, нежели по	<i>Включает нижестоящий уровень.</i> Способность собирать, систематизировать, анализировать и грамотно использовать информацию из самостоятельно найденных теоретических источников и	Хорошо	70-89,9

	образцу, с большой степенью самостоятельност и и инициативы	иллюстрировать ими теоретические положения или обосновывать практику применения.		
Удовлетво рительный (достаточн ый)	Репродуктивная деятельность	Изложение в пределах задач курса теоретически и практически контролируемого материала	Удовлетво рительно	50-69,9
Недостато чный	Отсутствие признаков	удовлетворительного уровня	неудовлетв орительно	Менее 50

Результаты текущего контроля и промежуточной аттестации в соответствии с применяемой университетом балльно-рейтинговой системой оценки качества образования вносятся в электронные ведомости и таким образом отображаются в электронном портфолио студента в электронной информационно-образовательной среде университета. Результаты промежуточной аттестации (кроме неудовлетворительных) вносятся и в зачетные книжки студентов.

Заполненные формы отчетности по практике (аттестационный лист, дневник практики - приложение 2 к шаблону программы практики) размещается в электронном портфолио обучающегося студентом самостоятельно.

Разработчик:

Д.п.н, профессор, зав. кафедрой теории и методики физической культуры и спорта,
Г.М. Юламанова

Программа практики, будучи составной частью комплекта документов основной профессиональной образовательной программы, утверждается на заседании Ученого совета университета. Указывать сведения об утверждении каждой программы практики в тексте программы практики не требуется.

Эксперты:

Внешний:

Директор ГБОУ РШИС №5 СОО спортивного профиля ГО г.Уфа, Г.В. Голдович

Внутренний:

К.б.н., доцент, директор ИФКиЗЧ Н.С. Черепанов

Перечень рекомендуемых баз практики, в том числе профильных организаций

№	Наименование предприятия, учреждения или организации	Номер договора, дата заключения	Сроки окончания действия договора
1.	МБОУ «Татарская гимназия №65» ГО г.Уфа РБ	№50 от 26.08.2021	26.08.2026
2.	МБОУ «Лицей №161» ГО г.Уфа РБ	№331 07.09.2021	07.09.2026
3.	МАОУ «ЦО №159» ГО г.Уфа РБ	№37 26.08.2021	26.08.2026
4.	МБОУ школа №112 ГО г.Уфа РБ	№29 26.08.2021	26.08.2026
5.	МБОУ «Лицей № 1» ГО г.Уфа РБ	№579 04.10.2021	04.10.2026
6.	МАОУ «Лицей №155» ГО г.Уфа РБ	№328 07.09.2021	07.09.2026
7.	ГБОУ Республиканская полилингвальная многопрофильная гимназия № 1	№1014 30.12.2021	30.12.2026
8.	МБОУ «Лицей №160» ГО г.Уфа РБ	№36 26.08.2021	26.08.2026
9.	МБОУ Школа №110 ГО г.Уфа РБ	№30 26.08.2021	26.08.2026
10.	МАОУ «Гимназия №16» ГО г.Уфа РБ	№298 03.09.2021	03.09.2026
11.	МБОУ школа №18 ГО г.Уфа РБ	№52 26.08.2021	26.08.2026
12.	ГБОУ Уфимская коррекционная школа-интернат №28 для слепых и слабовидящих обучающихся ГО г.Уфа РБ	№88 01.09.2021	01.09.2026
13.	МБУ «Спортивная школа олимпийского резерва №21 по легкой атлетике» ГО г.Уфа РБ.	№83 01.09.2021	01.09.2026
14.	МБОУ Лицей №106 «Содружество» ГО г.Уфа.	№376 09.09.2021	09.09.2026
15.	ГБУ "Спортивная школа олимпийского резерва по биатлону" ГО г. Уфа РБ	№723 08.11.2021	08.11.2026
16.	Кафедра ТиМФКиС БГПУ им.М.Акмуллы (структурное подразделение ВУЗа)	-	-
17.	Кафедра физического воспитания и спортивной борьбы БГПУ им.М.Акмуллы (структурное подразделение ВУЗа)	-	-
18.	Кафедра ОЗиБЖД БГПУ им.М.Акмуллы (структурное подразделение ВУЗа)	-	-

МИНПРОСВЕЩЕНИЯ РОССИИ
Федеральное государственное бюджетное образовательное учреждение высшего
образования
«Башкирский государственный педагогический университет
им М. Акмуллы»
(ФГБОУ ВО «БГПУ им. М. Акмуллы»)

ОТЧЁТНАЯ ДОКУМЕНТАЦИЯ
По научно-исследовательской практике

за 20____ - 20____ учебный год

Фамилия, имя, отчество _____
Направления 44.04.01 Педагогическое образование,
Профиль «Инновационные технологии в физической культуре и спорте»
Магистранта 1 курса института физической культуры и здоровья человека
Группы _____

ИНДИВИДУАЛЬНЫЙ ПЛАН ПРОХОЖДЕНИЯ НАУЧНО-ИССЛЕДОВАТЕЛЬСКОЙ ПРАКТИКИ

Виды деятельности	Срок выполнения	Отметка о выполнении руководителей от	
		университета	базы практики
Установочная конференция			
Инструктаж по технике безопасности	Подпись		
	Инструктируемого	Инструктирующего	
Ознакомление с методическими указаниями по организации и проведению научно-исследовательской практики			
Получение задания на выполнение научно-исследовательской работы и составление рабочего плана выполнения работ			
Обоснование темы исследования, актуальность, новизна, гипотеза			
Определение методов научного исследования			
Апробация методов исследования в практической деятельности			
Поиск новых литературных источников (50-70), изучение и анализ состояния вопроса.			
Проведение предварительных (поисковых) исследований			
Обработка материалов исследования			
Анализ и обобщение результатов предварительных исследований. Формулировка предварительных заключений.			
Итоговая оценка			

МИНПРОСВЕЩЕНИЯ РОССИИ
ФГБОУ ВО «Башкирский государственный педагогический университет
им. М. Акмуллы»

ПРОГРАММА ПРАКТИКИ

Б2.О.01(У) НАУЧНО-ИССЛЕДОВАТЕЛЬСКАЯ РАБОТА

для направления подготовки

44.04.01 Педагогическое образование

Направленность (профиль) «Инновационные технологии в физической культуре и спорте»

квалификация выпускника: магистр

1. Целью научно-исследовательской работы является формирование универсальной компетенции:

- способен осуществлять критический анализ проблемных ситуаций на основе системного подхода, вырабатывать стратегию действий (УК-1).

Индикаторы достижения:

УК.1.1. Выделяет основные этапы решения проблемной ситуации;

УК 1.2. Находит и восполняет пробелы в информации, необходимой для решения проблемной ситуации;

УК 1.3. Разрабатывает и аргументирует стратегию решения проблемной ситуации.

формирование профессиональной компетенции:

- способен проектировать педагогическую деятельность на основе специальных научных знаний и результатов исследований - ОПК-8.

Индикаторы достижения:

ОПК.8.1. Трансформирует специальные научные знания для проектирования педагогической деятельности.

ОПК.8.2. Проектирует педагогическую деятельность на основе специальных научных знаний и результатов исследования.

ОПК.8.3. Оценивает эффективность педагогической деятельности на основе специальных научных знаний.

2. Трудоемкость практики зафиксирована учебным планом соответствующей основной профессиональной образовательной программы.

Объем практики составляет 13 зачетных единиц.

Продолжительность практики составляет 468 часа.

Одна зачетная единица равна 36 академическим часам продолжительностью 45 минут (27 астрономическим часам по 60 минут) и включает часы контактной работы и часы иных форм работы студента – выполнение заданий, полученных от руководителей от университета и от базы практики, в том числе часы, отводимые на процедуры контроля и подготовку к ним. Один стандартный рабочий день студента в период практики составляет 6 академических часов работы на базе практики и 3 часа подготовительной работы. Стандартная учебная неделя в период практики включает в себя 6 учебных дней, т.е. одна неделя = $(6+3) * 6 = 54 \text{ ч} = 1,5 \text{ з.е.}$ В случае производственной необходимости объем практики в рамках учебной недели может отличаться от данного расчета.

Объем часов контактной работы студента в период практики регламентируется учебным планом основной профессиональной образовательной программы. В указанный объем входят как часы работы с научно-педагогическими работниками университета, так и с иными лицами, привлекаемыми к реализации программы практики, в том числе из профильных организаций.

3. Вид (тип), способ и форма проведения практики: научно-исследовательской работы

Вид практики: учебная.

Тип практики: научно-исследовательская работа.

Способы проведения: преимущественно стационарная.

Стационарная практика проводится исключительно в населенном пункте, где расположен вуз, на базе инфраструктуры БГПУ им. М.Акмуллы или в профильных организациях города Уфы.

При организации практики с применением дистанционных образовательных технологий местом организации образовательного процесса выступает адрес вуза, и в этом случае практика по способу проведения так же относится к стационарному.

Выездная практика проводится за пределами населенного пункта, в котором расположен вуз (вне инфраструктуры БГПУ им.М.Акмуллы).

Для одной и той же академической группы студентов практика может проводиться как стационарным способом, так и выездным, что находит отражение в приказе об организации практики.

Форма проведения практики: дискретно по видам практик путем выделения в календарном учебном графике непрерывного периода учебного времени для проведения каждого вида практик, а также дискретно по периодам проведения практик (рассредоточенная) – путем чередования в календарном учебном графике периодов учебного времени для проведения практик с периодами учебного времени для проведения теоретических занятий и самостоятельной работы студентов.

4. Место практики в структуре образовательной программы: Научно-исследовательская работа относится к обязательной части блока 2 «Практика».

Программа практики является составной частью основной профессиональной образовательной программы, запланирована к проведению в 1,2 семестре и представляет собой этап образовательного процесса, непосредственно ориентированный на профессионально-практическую подготовку обучающихся. Практика закрепляет знания и умения, приобретаемые обучающимися в процессе освоения дисциплин, вырабатывает практические навыки, способствует комплексному формированию компетенций обучающихся.

5. Перечень планируемых результатов обучения при прохождении практики, соотнесенных с планируемыми результатами освоения образовательной программы прохождения практики:

Исходя из целей практики и перечня закрепленных за ней к формированию и развитию компетенций обучающегося в результате прохождения практики студент должен:

Знать:

- стратегию решения поставленной задачи;

Уметь:

- анализировать проблемную ситуацию и осуществляет её декомпозицию на отдельные задачи;

- подбирать и трансформировать научные знания для проектирования деятельности педагога;

- моделировать, проектировать и конструировать педагогическую деятельность согласно современным научным подходам.

Владеть:

- способностью к формированию возможных вариантов решения задач;

- способностью оценивать эффективность педагогической деятельности соотношением результата с целями деятельности

6. Содержание практики

Контактная работа в период практики проводится в форме групповых и индивидуальных занятий.

Иные формы работы в период практики предполагают выполнение обучающимся квазипрофессиональной деятельности и действий, направленных на формирование, закрепление, развитие практических навыков и компетенций по направлению и профилю образовательной программы.

Примерные (типовые) задания на практику, рекомендуемые обучающемуся со стороны разработчиков основной профессиональной образовательной программы:

– составление и утверждение индивидуального плана работы;

– ознакомление с тематикой научно-исследовательских работ в сфере физической культуры и спорта;

– выбор и утверждение темы магистерской диссертации;

- обоснование актуальности темы исследования;
- подбор литературы для самостоятельной научно-исследовательской работы по теме диссертации;
- выступление на научно-практической конференции или семинаре
- сбор, обработку, анализ и систематизацию научной информации по теме магистерской диссертации;
- составление библиографического списка по теме магистерской диссертации;
- обзор основных направлений научной деятельности по теме магистерской диссертации;
- анализ основных научных школ по теме исследования;
- разработка основных направлений теоретической основы научного исследования по теме магистерской диссертации;
- представление результатов анализа литературных источников в виде 1-й главы магистерской диссертации;
- проведение эмпирического (экспериментального) исследования;
- описание методик для проведения исследования (написание 2-й главы магистерской диссертации);
- сбор и обработка данных, представление результатов в описательном и иллюстративном оформлении с их интерпретацией; написание реферативного обзора (статьи) по теме магистерской диссертации;
- публикация статьи по теме диссертационного исследования.

В зависимости от выбранной и закреплённой приказом базы практики задания могут отличаться.

Задания на практику от руководителя практики от профильной организации (от базы практики) закрепляются в рабочем графике (плане) проведения практики.

7. Сведения о местах проведения практики

Проведение практики осуществляется университетом на основе договоров с организациями, деятельность которых соответствует профессиональным компетенциям, осваиваемым в рамках образовательной программы (далее – профильные организации).

В качестве базы практики выступает преимущественно образовательная организация общего образования, учреждение дополнительного образования детей, где обеспечивается участие студента в процессе реализации основных и дополнительных, в том числе профессиональных программ, доступ к современному производственному оборудованию по профилю подготовки.

Допускается проведение практики в организации, которая в целом по направлению деятельности не относится к отрасли, к работе в которой готовится выпускник, но в ней есть специализированное подразделение (отдел), деятельность которого непосредственно связана с будущей профессиональной деятельностью выпускника.

Практика так же может проводиться в структурных подразделениях университета, в помещениях, зданиях, сооружениях, непосредственно на территории (в инфраструктуре) БГПУ им. М.Акмоллы.

Ключевые профильные организации (предприятия/учреждения/организации/ИП) – партнеры вуза приведены в приложении 1 к программе практики. Данное приложение может обновляться в зависимости от актуализации перечня договоров с профильными организациями, и не требует отдельного рассмотрения на заседаниях кафедр.

Практика для обучающихся с ограниченными возможностями здоровья и инвалидов проводится с учетом особенностей их психофизического развития, индивидуальных возможностей и состояния здоровья. Выбор мест прохождения практики для лиц с ограниченными возможностями здоровья производится с учетом состояния здоровья обучающихся и требований по доступности. Для прохождения практики

инвалидов и лиц с ограниченными возможностями здоровья университетом заключены договора с профильными организациями, обеспеченными условиями доступной среды для лиц с различными нозологиями.

Общий реестр профильных организаций, с которыми университетом заключены договора о возможности прохождения практики, размещается на сайте университета (<https://bspu.ru/unit/266/news/18034>) и регулярно актуализируется.

Обучающиеся, совмещающие обучение с трудовой деятельностью, вправе проходить практику по месту трудовой деятельности в случае, если профессиональная деятельность, осуществляемая ими, соответствует требованиям к содержанию практики.

8. Перечень учебной литературы и ресурсов сети «Интернет», необходимых для проведения практики:

литература:

1. Мандель, Б.Р. Методология и методы организации научного исследования в педагогике : учебное пособие для обучающихся в магистратуре / Б.Р. Мандель. – Москва ; Берлин : Директ-Медиа, 2018. – 340 с. : ил., табл. – Режим доступа: по подписке. – URL: <http://biblioclub.ru/index.php?page=book&id=486259> (дата обращения: 17.08.2020). – ISBN 978-5-4475-9665-1. – DOI 10.23681/486259. – Текст : электронный.

2. Колмогорова, Н.В. Методология и методика психолого-педагогических исследований : учебное пособие / Н.В. Колмогорова, З.А. Аксюткина ; Министерство спорта Российской Федерации, Сибирский государственный университет физической культуры и спорта. – Омск : Сибирский государственный университет физической культуры и спорта, 2012. – 248 с. : табл. – Режим доступа: по подписке. – URL: <http://biblioclub.ru/index.php?page=book&id=274599> (дата обращения: 17.08.2020). – Библиогр. в кн. – Текст : электронный.

3. Юдина, О.И. Методология педагогического исследования : учебное пособие / О.И. Юдина ; Оренбургский государственный университет. – Оренбург : Оренбургский государственный университет, 2013. – 141 с. – Режим доступа: по подписке. – URL: <http://biblioclub.ru/index.php?page=book&id=270324> (дата обращения: 17.08.2020). – Библиогр.: с. 139-140. – Текст : электронный.

4. Физическая культура и спорт : учебное пособие : [16+] / А.В. Зюкин, В.С. Кукарев, А.Н. Дитятин и др. ; под ред. А.В. Зюкина, Л.Н. Шелковой, М.В. Габова ; Российский государственный педагогический университет имени А. И. Герцена. – Санкт-Петербург : Российский государственный педагогический университет им. А.И. Герцена (РГПУ), 2019. – 372 с. : ил., табл. – Режим доступа: по подписке. – URL: <http://biblioclub.ru/index.php?page=book&id=577592> (дата обращения: 17.08.2020). – Библиогр. с. 293-294. – ISBN 978-5-8064-2668-1. – Текст : электронный.

9. Перечень информационных технологий, используемых при проведении практики, включая перечень программного обеспечения и информационных справочных систем (при необходимости):

Допускается сопровождение проведения практики в электронной информационно-образовательной среде университета с применением дистанционных образовательных технологий (на сайтах дистанционного обучения <https://sdo.bspu.ru> (сайт для студентов заочной формы обучения) и <https://osdo.bspu.ru> (сайт для студентов очной и очно-заочной форм обучения).

Программное обеспечение (ПО):

Свободно распространяемое программное обеспечение Moodle для организации практики с применением дистанционных образовательных технологий;

Операционные системы: Astra Linux (Россия), Ubuntu (свободно распространяемое ПО) / MS Windows / пр.

Веб-браузер: Mozilla Firefox (свободно распространяемое ПО) / пр.

Офисный пакет: "Мой офис" (Россия), LibreOffice (свободно распространяемое ПО) / MS Office /пр.: текстовый редактор, табличный процессор (создание таблиц), программа подготовки презентаций, графический редактор.

базы данных, информационно-справочные материалы и поисковые системы:

10. <http://www.consultant.ru>
11. <http://www.garant.ru>
12. <http://fgosvo.ru>
13. <http://минобрнауки.пф/>
- a. <http://www.edu.ru/>
- b. <http://window.edu.ru/>
14. <http://schoolcollection.edu.ru/>
15. <https://vak.minobrnauki.gov.ru/main>
16. <http://www.sportedu.ru>
17. <http://www.nir.ru>
18. <http://www/lesgaft/spb/ru>

10. Описание материально-технической базы, необходимой для проведения практики:

Учебные аудитории для проведения групповых и индивидуальных занятий, для проведения текущего контроля и промежуточной аттестации, оснащенных техническими средствами обучения (мультимедиа). Аудитория для самостоятельной работы (компьютеры с возможностью подключения к сети Интернет и доступом в ЭИОС).

При необходимости для прохождения практики на базе инфраструктуры университета для инвалидов и лиц с ограниченными возможностями здоровья университетом могут быть оборудованы специальные рабочие места в соответствии с характером нарушений, а также с учетом профессионального вида деятельности и характера труда, выполняемых таким обучающимся трудовых функций в период практики. Для этого университетом могут быть представлены специализированные средства обучения, в том числе технические средства коллективного и индивидуального пользования:

– **Оборудование для лиц с нарушением зрения:** Портативный ручной видеоувеличитель Ruby; Принтер для печати рельефно-точечным шрифтом Брайля; Тактильный дисплей Брайля Focus 40 Blue; Электронная пишущая машинка Twen T180+ с дополнительной установкой шрифта Брайля;

– **Оборудование для лиц с нарушением слуха и речи:** Речевой компьютерный тренажер Дэльфа-142.1; Аппарат слуховой электронный воздушного звукопроводения заушного типа У-01 «Исток»; Аудиометр автоматизированный АА – 02; Портативная информационная индукционная система для слабослышащих «Исток» А2; Индуктор заушный;

– **Оборудование для лиц с нарушением ОДА:** Приспособление для письма Writing-Bird; Специализированная мышь для лиц с нарушениями опорно-двигательного аппарата - джойстик компьютерный инклюзивный Optima Joystick; Специализированная клавиатура с большими кнопками для лиц с заболеваниями опорно-двигательного аппарата и слабовидящими людьми.

11. Методические рекомендации по проведению НИР

Руководство общей программой НИР осуществляется научным руководителем магистерской программы.

Руководство индивидуальной частью программы (написание магистерской диссертации) осуществляет научный руководитель обучающегося.

Обсуждение плана и промежуточных результатов НИР проводится на выпускающей кафедре, осуществляющей подготовку магистров.

Результаты научно-исследовательской работы должны быть оформлены в письменном виде (отчет) и представлены для утверждения научному руководителю. Отчет о научно-исследовательской работе обучающегося с визой научного руководителя должен быть представлен на выпускающую кафедру, руководителю программы магистратуры.

К отчету прилагаются ксерокопии статей, тезисов докладов, опубликованных за текущий семестр, а также докладов и выступлений обучающихся в рамках научно-исследовательского семинара кафедры.

Планирование НИР по семестрам отражается в индивидуальном плане НИР обучающегося.

Результатом научно-исследовательской работы обучающихся в 1-м семестре является:

- утвержденная тема диссертации и план-график работы над диссертацией с указанием основных мероприятий и сроков их реализации;
- постановка целей и задач диссертационного исследования;
- определение объекта и предмета исследования;
- обоснование актуальности выбранной темы, и характеристика современного состояния изучаемой проблемы;
- характеристика методологического аппарата, который предполагается использовать, подбор и изучение основных литературных источников, которые будут использованы в качестве теоретической базы исследования;

Результатом научно-исследовательской работы во 2-м семестре является: подробный обзор литературы по теме диссертационного исследования, который основывается на актуальных научно-исследовательских публикациях и содержит анализ основных результатов и положений, полученных ведущими специалистами в области проводимого исследования, оценку их применимости в рамках диссертационного исследования, а также предполагаемый личный вклад автора в разработку темы.

Основу обзора литературы должны составлять источники, раскрывающие теоретические аспекты изучаемого вопроса, в первую очередь, научные монографии и статьи научных журналов;

Для руководства практикой назначаются руководители.

При проведении практики на базе инфраструктуры университет назначается руководитель (руководители) практики от вуза из числа лиц, относящихся к профессорско-преподавательскому составу вуза.

Для руководства практикой, проводимой в профильной организации, назначаются руководитель (руководители) практики из числа лиц, относящихся к профессорско-преподавательскому составу университета (далее - руководитель практики от университета) и руководитель (руководители) практики из числа работников профильной организации (далее - руководитель практики от базы практики).

Руководитель практики от университета:

- составляет рабочий график (план) проведения практики;
- разрабатывает индивидуальные задания для обучающихся, выполняемые в период практики;
- участвует в распределении обучающихся по рабочим местам и видам работ в организации;
- осуществляет контроль за соблюдением сроков проведения практики и соответствием ее содержания требованиям, установленным ОПОП ВО;
- оказывает методическую помощь обучающимся при выполнении ими индивидуальных заданий, а также при сборе материалов к выпускной квалификационной работе в ходе преддипломной практики;

- оценивает результаты прохождения практики обучающимися.

Руководитель практики от базы практики:

- согласовывает индивидуальные задания, содержание и планируемые результаты практики;
- предоставляет рабочие места обучающимся;
- обеспечивает безопасные условия прохождения практики обучающимся, отвечающие санитарным правилам и требованиям охраны труда;
- проводит инструктаж обучающихся по ознакомлению с требованиями охраны труда, техники безопасности, пожарной безопасности, а также правилами внутреннего трудового распорядка.

При проведении практики в профильной организации руководителем практики от организации и руководителем практики от профильной организации составляется совместный рабочий график (план) проведения практики.

Обучающиеся в период прохождения практики:

- выполняют индивидуальные задания, предусмотренные программами практики;
- соблюдают правила внутреннего трудового распорядка;
- соблюдают требования охраны труда и пожарной безопасности.

При наличии в организации вакантной должности, работа на которой соответствует требованиям к содержанию практики, с обучающимся может быть заключен срочный трудовой договор о замещении такой должности.

Направление на практику оформляется приказом с указанием закрепления каждого обучающегося за организацией или профильной организацией, а также с указанием вида и срока прохождения практики.

В случае организации практики с использованием дистанционных образовательных технологий контактная работа проводится в электронной информационно-образовательной среде университета на сайтах дистанционного обучения <https://sdo.bspu.ru> (сайт для студентов заочной формы обучения) и <https://osdo.bspu.ru> (сайт для студентов очной и очно-заочной форм обучения). Инструкции для работы в системе дистанционного обучения для преподавателей и студентов размещены на сайтах дистанционного обучения.

Результаты прохождения практики оцениваются посредством проведения промежуточной аттестации. Неудовлетворительные результаты промежуточной аттестации по практике или непрохождение промежуточной аттестации по практике при отсутствии уважительных причин признаются академической задолженностью

12. Формы отчетности по практике

По итогам практики студенты сдают отчетные материалы, который размещается в электронном портфолио обучающегося.

Формы отчетности для заполнения размещены в приложении 2.

13. Фонд оценочных средств для проведения промежуточной аттестации обучающихся по практике

Промежуточная аттестация по практике проводится в форме зачета с оценкой.

Оценочные материалы текущего контроля по практике представлены в форме практикоориентированных заданий:

- обосновать тему научного исследования;
- выделить актуальность научного исследования;
- раскрыть новизну научного исследования;
- представить гипотезу научного исследования;

- представить научные методы и методики по теме исследовательской работы;
- представить материалы апробации методов исследования в практической деятельности;
- представить результаты предварительных исследований (анкетирование, тестирование педагогическое наблюдение, экспертное оценивание и т.п.);
- представить список использованной литературы в процессе прохождения практики

Оценочные материалы промежуточной аттестации по практике представлены вопросами для собеседования:

1. Как правильно организовать предварительные исследования?
2. Критерии актуальности научного исследования.
3. Характеристики новизны научного исследования.
4. Требования к гипотезе научного исследования.
5. Выбор научных методов и методик исследовательской работы.
6. Правила оформления материалов апробации исследования в практической деятельности.
7. Правила оформления результатов предварительных исследований (анкетирование, тестирование педагогическое наблюдение, экспертное оценивание и т.п.);
8. Правила оформления списка использованной литературы.

Оценочные материалы с автоматизированной проверкой результатов обучения (при наличии) размещаются в электронной информационно-образовательной среде университета на сайтах дистанционного обучения <https://sdo.bspu.ru> (сайт для студентов заочной формы обучения) и <https://osdo.bspu.ru> (сайт для студентов очной и очно-заочной форм обучения).

Студент получает за практику оценку «зачтено», если:

- предоставил все установленные формы отчетности (отчетные материалы и (или) заполненный аттестационный лист) в требуемые сроки;
- при составлении материалов отчета студент показал высокий уровень подготовки по специальности в рамках прослушанных теоретических курсов;
- отчет составлен и оформлен с учетом всех требований;
- защита отчета по практике прошла успешно и в срок;
- навыки, полученные студентом в ходе прохождения практики, отвечают требованиям осуществления профессиональной деятельности специалиста по физической культуре и безопасности жизнедеятельности.

Студент получает за практику оценку «незачтено», если:

- не предоставил все установленные формы отчетности (отчетные материалы и (или) заполненный аттестационный лист) в требуемые сроки;
- при составлении материалов отчета студент показал низкий уровень подготовки по специальности в рамках прослушанных теоретических курсов;
- отчет составлен и оформлен без учета всех требований;
- защиты отчета по практике не было или прошла не в срок.

Пример тестовых заданий

Исходя из задач управления подготовкой занимающегося, различают следующие виды контроля:

- а) исходный, рубежный, итоговый;
- б) предварительный, основной, заключительный;
- в) педагогический и медико-биологический;
- г) оперативный, текущий, этапный.

При формировании дифференцированной оценки учитываются следующие критерии:

**Планируемые уровни сформированности компетенций обучающихся
и критерии оценивания**

Уровни	Содержательное описание уровня	Основные признаки выделения уровня (этапы формирования компетенции, критерии оценки сформированности)	Пятибалльная шкала (академическая) оценка	БРС, % освоения (рейтинговая оценка)
Повышенный	Творческая деятельность	<i>Включает нижестоящий уровень.</i> Умение самостоятельно принимать решение, решать проблему/задачу теоретического или прикладного характера на основе изученных методов, приемов, технологий.	Отлично	90-100
Базовый	Применение знаний и умений в более широких контекстах учебной и профессиональной деятельности, нежели по образцу, с большей степенью самостоятельности и инициативы	<i>Включает нижестоящий уровень.</i> Способность собирать, систематизировать, анализировать и грамотно использовать информацию из самостоятельно найденных теоретических источников и иллюстрировать ими теоретические положения или обосновывать практику применения.	Хорошо	70-89,9
Удовлетворительный (достаточный)	Репродуктивная деятельность	Изложение в пределах задач курса теоретически и практически контролируемого материала	Удовлетворительно	50-69,9
Недостаточный	Отсутствие признаков удовлетворительного уровня		неудовлетворительно	Менее 50

Результаты текущего контроля и промежуточной аттестации в соответствии с применяемой университетом балльно-рейтинговой системой оценки качества образования вносятся в электронные ведомости и таким образом отображаются в электронном портфолио студента в электронной информационно-образовательной среде университета. Результаты промежуточной аттестации (кроме неудовлетворительных) вносятся и в зачетные книжки студентов.

Заполненные формы отчетности по практике (аттестационный лист, дневник практики - приложение 2 к шаблону программы практики) размещается в электронном портфолио обучающегося студентом самостоятельно.

Разработчик:

Д.п.н, профессор, зав. кафедрой теории и методики физической культуры и спорта, Г.М. Юламанова

Программа практики, будучи составной частью комплекта документов основной профессиональной образовательной программы, утверждается на заседании Ученого совета университета. Указывать сведения об утверждении каждой программы практики в тексте программы практики не требуется.

Эксперты:

Внешний:

Директор ГБОУ РШИС №5 СОО спортивного профиля ГО г.Уфа, Г.В. Голдович

Внутренний:

К.б.н., доцент, директор ИФКиЗЧ Н.С. Черепанов

Перечень рекомендуемых баз практики, в том числе профильных организаций

№	Наименование предприятия, учреждения или организации	Номер договора, дата заключения	Сроки окончания действия договора
1.	МБОУ «Татарская гимназия №65» ГО г.Уфа РБ	№50 от 26.08.2021	26.08.2026
2.	МБОУ «Лицей №161» ГО г.Уфа РБ	№331 07.09.2021	07.09.2026
3.	МАОУ «ЦО №159» ГО г.Уфа РБ	№37 26.08.2021	26.08.2026
4.	МБОУ школа №112 ГО г.Уфа РБ	№29 26.08.2021	26.08.2026
5.	МБОУ «Лицей № 1» ГО г.Уфа РБ	№579 04.10.2021	04.10.2026
6.	МАОУ «Лицей №155» ГО г.Уфа РБ	№328 07.09.2021	07.09.2026
7.	ГБОУ Республиканская полилингвальная многопрофильная гимназия № 1	№1014 30.12.2021	30.12.2026
8.	МБОУ «Лицей №160» ГО г.Уфа РБ	№36 26.08.2021	26.08.2026
9.	МБОУ Школа №110 ГО г.Уфа РБ	№30 26.08.2021	26.08.2026
10.	МАОУ «Гимназия №16» ГО г.Уфа РБ	№298 03.09.2021	03.09.2026
11.	МБОУ школа №18 ГО г.Уфа РБ	№52 26.08.2021	26.08.2026
12.	ГБОУ Уфимская коррекционная школа-интернат №28 для слепых и слабовидящих обучающихся ГО г.Уфа РБ	№88 01.09.2021	01.09.2026
13.	МБУ «Спортивная школа олимпийского резерва №21 по легкой атлетике» ГО г.Уфа РБ.	№83 01.09.2021	01.09.2026
14.	МБОУ Лицей №106 «Содружество» ГО г.Уфа.	№376 09.09.2021	09.09.2026
15.	ГБУ "Спортивная школа олимпийского резерва по биатлону" ГО г. Уфа РБ	№723 08.11.2021	08.11.2026
16.	Кафедра ТиМФКиС БГПУ им.М.Акмуллы (структурное подразделение ВУЗа)	-	-
17.	Кафедра физического воспитания и спортивной борьбы БГПУ им.М.Акмуллы (структурное подразделение ВУЗа)	-	-
18.	Кафедра ОЗиБЖД БГПУ им.М.Акмуллы (структурное подразделение ВУЗа)	-	-

МИНПРОСВЕЩЕНИЯ РОССИИ
ФГБОУ ВО «Башкирский государственный педагогический университет
им. М. Акмуллы»

ОТЧЕТ О НАУЧНО-ИССЛЕДОВАТЕЛЬСКОЙ РАБОТЕ
за 1, 2 семестр первого года обучения 2019 года набора

студента-магистранта ФИО _____

Направление подготовки **44.04.01 Педагогическое образование**
Направленность (профиль) **Инновационные технологии в физической культуре и спорте**
квалификация выпускника: магистр

Уфа – 20 ____

Виды работ, выполненные во время НИР

№	Виды работ, выполненные во время практики	Показатели выполнения работ в соответствии с программой практики и требованиями организации, в которой проходила практика
1.	Ознакомление с методическими указаниями по организации и проведению научно-исследовательской работы	
2.	Получение задания на выполнение науч.-исслед. работы	
3.	Обоснование темы исследования, актуальности, новизны, гипотезы	
4.	Анализ и обобщение научно-методической литературы по проблеме исследования	
5.	Организация и проведение исследования по проблеме.	
6.	Составление рабочего плана выполнения работ	
7.	Подготовка и проведение предварительных исследований	
8.	Теоретическое и практическое обоснование методики	
9.	Поиск новых литературных источников, изучение и анализ состояния вопроса.	
10.	Написание научных статей по проблеме исследования.	
11.	Проведение основных экспериментальных исследований	
12.	Обработка материалов исследования	
13.	Обобщение и анализ полученных результатов, обсуждение результатов исследования	
14.	Презентация и защита отчета по практике	
15.	Итоговая оценка	

За отчетный период магистрантом ФИО _____ была проделана следующая работа:

1. **Ознакомлен с методическими указаниями** по организации и проведению научно-исследовательской работы.

2. **Разработана программа научно-исследовательской работы** по теме: Технология воспитания скоростно-силовых способностей школьников 16-17 лет на уроках физической культуры средствами игры лапта.

3. **Раскрыта актуальность темы исследования:** Современный уровень развития лапты предъявляет высокие требования к физической подготовленности игроков, одной из сторон которой являются, скоростно-силовые качества. В ряде видов спорта, в том числе в лапте, методика воспитания скоростно-силовых способностей нуждается в дальнейшем совершенствовании. По данным ряда исследований, игроки в лапту незначительно уступают в уровне скоростно-силовой подготовленности представителям других видов спорта. Особенно важно существенно повысить уровень скоростно-силовой подготовленности игроков в том возрасте, в котором ведётся совершенствования их спортивного мастерства. Очевидно, искать резервы повышения эффективности тренировочного процесса следует в учете особенностей индивидуального развития игроков в лапту при совершенствовании физических качеств.

4. **Выделены гипотеза, объект, предмет исследования, цель задачи**

Гипотеза исследования: процесс воспитания скоростно-силовых способности игроков в лапту будут проходить более эффективно если:

- будут выявлены наиболее эффективные средства и методы воспитания скоростно-силовых способностей у игроков в лапту 16-17 лет

- в содержание разработанной методики будут включены специально-подготовительные упражнения, выполняемые повторным и соревновательным методами.

- в тренировочный процесс будет внедрена разработанная нами методика, направленная на воспитание скоростно-силовых способностей.

Цель исследования – обосновать и разработать методику, направленную на воспитание скоростно-силовых способностей игроков в лапту 16-17 лет.

Объект исследования: тренировочный процесс игроков в лапту 16-17 лет, направленный на воспитание скоростно-силовых способностей.

Предмет исследования: разработанная методика, направленная на воспитание скоростно-силовых способностей игроков в лапту 16-17 лет.

Для достижения поставленной цели были сформулированы следующие задачи:

- Проанализировать научно-методическую литературу по проблеме исследования.
- Выявить наиболее эффективные средства воспитания скоростно-силовой подготовленности игроков в лапту 16-17 лет.
- Разработать методику, направленную на воспитание скоростно-силовых способностей игроков в лапту 16-17 лет.
- Обосновать эффективность методики, направленной на воспитание скоростно-силовых способностей игроков в лапту 16-17 лет.

5. **Проанализировано 40 источников** литературы по проблеме исследования

6. Подготовлена и направлена для опубликования в Вестнике БГПУ. научная статья на тему " Воспитание скоростно-силовых способностей школьников 16-17 лет на уроках физической культуры средствами игры лапта ". Справка о приеме статьи имеется. (Статья прилагается на 5 стр.).

7. На всех этапах работы проводились встречи-консультации с моим научным руководителем профессором _____

Дата _____ подпись /ФИО./

МИНПРОСВЕЩЕНИЯ РОССИИ
ФГБОУ ВО «Башкирский государственный педагогический университет
им. М. Акмуллы»

ПРОГРАММА ПРОИЗВОДСТВЕННОЙ ПРАКТИКИ
Б2.О.02(П) НАУЧНО-ИССЛЕДОВАТЕЛЬСКАЯ РАБОТА

для направления подготовки

44.04.01 Педагогическое образование
направленность (профиль) «Инновационные технологии в физической культуре и спорте»

квалификация выпускника: магистр

1. Целью научно-исследовательской работы является формирование универсальной компетенции:

- способен осуществлять критический анализ проблемных ситуаций на основе системного подхода, вырабатывать стратегию действий (УК-1).

Индикаторы достижения:

УК.1.1. Выделяет основные этапы решения проблемной ситуации;

УК 1.2. Находит и восполняет пробелы в информации, необходимой для решения проблемной ситуации;

УК 1.3. Разрабатывает и аргументирует стратегию решения проблемной ситуации.

формирование профессиональной компетенции:

- способен проектировать педагогическую деятельность на основе специальных научных знаний и результатов исследований - ОПК-8.

Индикаторы достижения:

ОПК.8.1. Трансформирует специальные научные знания для проектирования педагогической деятельности.

ОПК.8.2. Проектирует педагогическую деятельность на основе специальных научных знаний и результатов исследования.

ОПК.8.3. Оценивает эффективность педагогической деятельности на основе специальных научных знаний.

2. Трудоемкость практики зафиксирована учебным планом соответствующей основной профессиональной образовательной программы.

Объем практики составляет 9 зачетных единиц.

Продолжительность практики составляет 324 часа.

Одна зачетная единица равна 36 академическим часам продолжительностью 45 минут (27 астрономическим часам по 60 минут) и включает часы контактной работы и часы иных форм работы студента – выполнение заданий, полученных от руководителей от университета и от базы практики, в том числе часы, отводимые на процедуры контроля и подготовку к ним. Один стандартный рабочий день студента в период практики составляет 6 академических часов работы на базе практики и 3 часа подготовительной работы. Стандартная учебная неделя в период практики включает в себя 6 учебных дней, т.е. одна неделя = $(6+3) * 6 = 54 \text{ ч} = 1,5 \text{ з.е.}$ В случае производственной необходимости объем практики в рамках учебной недели может отличаться от данного расчета.

Объем часов контактной работы студента в период практики регламентируется учебным планом основной профессиональной образовательной программы. В указанный объем входят как часы работы с научно-педагогическими работниками университета, так и с иными лицами, привлекаемыми к реализации программы практики, в том числе из профильных организаций.

3. Вид (тип), способ и форма проведения практики: научно-исследовательской работы

Вид практики: производственная.

Тип практики: научно-исследовательская работа.

Способы проведения: преимущественно стационарная.

Стационарная практика проводится исключительно в населенном пункте, где расположен вуз, на базе инфраструктуры БГПУ им. М.Акмуллы или в профильных организациях города Уфы.

При организации практики с применением дистанционных образовательных технологий местом организации образовательного процесса выступает адрес вуза, и в этом случае практика по способу проведения так же относится к стационарному.

Выездная практика проводится за пределами населенного пункта, в котором расположен вуз (вне инфраструктуры БГПУ им.М.Акмуллы).

Для одной и той же академической группы студентов практика может проводиться как стационарным способом, так и выездным, что находит отражение в приказе об организации практики.

Форма проведения практики: дискретно по видам практик путем выделения в календарном учебном графике непрерывного периода учебного времени для проведения каждого вида практик, а также дискретно по периодам проведения практик (рассредоточенная) – путем чередования в календарном учебном графике периодов учебного времени для проведения практик с периодами учебного времени для проведения теоретических занятий и самостоятельной работы студентов.

4. Место практики в структуре образовательной программы: Научно-исследовательская работа относится к обязательной части блока 2 «Практика».

Программа практики является составной частью основной профессиональной образовательной программы, запланирована к проведению в 3,4 семестрах и представляет собой этап образовательного процесса, непосредственно ориентированный на профессионально-практическую подготовку обучающихся. Практика закрепляет знания и умения, приобретаемые обучающимися в процессе освоения дисциплин, вырабатывает практические навыки, способствует комплексному формированию компетенций обучающихся.

5. Перечень планируемых результатов обучения при прохождении практики, соотнесенных с планируемыми результатами освоения образовательной программы прохождения практики:

Исходя из целей практики и перечня закрепленных за ней к формированию и развитию компетенций обучающегося в результате прохождения практики студент должен:

Знать:

- стратегию решения поставленной задачи;

Уметь:

- анализировать проблемную ситуацию и осуществляет её декомпозицию на отдельные задачи;

- подбирать и трансформировать научные знания для проектирования деятельности педагога;

- моделировать, проектировать и конструировать педагогическую деятельность согласно современным научным подходам.

Владеть:

- способностью к формированию возможных вариантов решения задач;

- способностью оценивать эффективность педагогической деятельности соотнесением результата с целями деятельности

6. Содержание практики

Контактная работа в период практики проводится в форме групповых и индивидуальных занятий.

Иные формы работы в период практики предполагают выполнение обучающимся трудовых действий, связанных с будущей профессиональной деятельностью и направленных на формирование, закрепление, развитие практических навыков и компетенций по направлению и профилю образовательной программы.

Примерные (типовые) задания на практику, рекомендуемые обучающемуся со стороны разработчиков основной профессиональной образовательной программы:

– составление и утверждение индивидуального плана работы;

– выступление на научно-практической конференции или семинаре

- сбор, обработку, анализ и систематизацию научной информации по теме магистерской диссертации;
- подробный и качественный обзор литературы, основанный на актуальных научно-исследовательских публикациях и представленный в виде первой главы диссертационного исследования;
- разработка основных направлений теоретической основы научного исследования по теме магистерской диссертации;
- представление результатов анализа литературных источников в виде 1-й главы магистерской диссертации;
- проведение эмпирического (экспериментального) исследования;
- описание методик для проведения исследования (написание 2-й главы магистерской диссертации);
- сбор и обработка данных, представление результатов в описательном и иллюстративном оформлении с их интерпретацией; написание реферативного обзора (статьи) по теме магистерской диссертации;
- обобщение и интерпретация результатов исследования;
- подготовка чернового варианта введения, первой, второй и третьей главы диссертационного исследования;
- участие в работе научно-практических конференций;
- публикация статьи или тезисов доклада по теме диссертационного исследования.
- завершение исследования, обобщение результатов теоретического и эмпирического исследования, дополнительный логический или математический анализ данных;
- окончательная корректировка текста магистерской диссертации;
- подготовка текста магистерской диссертации и первичная проверка его оригинальности;
- дополнительный сбор данных, дополнительный логический или математический анализ данных;
- обобщение результатов теоретического и эмпирического исследования,
- окончательная корректировка текста магистерской диссертации.
- подготовка окончательного текста магистерской диссертации с учетом требований к оформлению и объему оригинальности

В зависимости от выбранной и закреплённой приказом базы практики задания могут отличаться.

Задания на практику от руководителя практики от профильной организации (от базы практики) закрепляются в рабочем графике (плане) проведения практики.

7. Сведения о местах проведения практики

Проведение практики осуществляется университетом на основе договоров с организациями, деятельность которых соответствует профессиональным компетенциям, осваиваемым в рамках образовательной программы (далее – профильные организации).

В качестве базы практики выступает преимущественно образовательная организация общего образования, учреждение дополнительного образования детей, где обеспечивается участие студента в процессе реализации основных и дополнительных, в том числе профессиональных программ, доступ к современному производственному оборудованию по профилю подготовки.

Допускается проведение практики в организации, которая в целом по направлению деятельности не относится к отрасли, к работе в которой готовится выпускник, но в ней есть специализированное подразделение (отдел), деятельность которого непосредственно связана с будущей профессиональной деятельностью выпускника.

Практика также может проводиться в структурных подразделениях университета, в помещениях, зданиях, сооружениях, непосредственно на территории (в инфраструктуре) БГПУ им. М.Акмиллы.

Ключевые профильные организации (предприятия/учреждения/организации/ИП) – партнеры вуза приведены в приложении 1 к программе практики. Данное приложение может обновляться в зависимости от актуализации перечня договоров с профильными организациями, и не требует отдельного рассмотрения на заседаниях кафедр.

Практика для обучающихся с ограниченными возможностями здоровья и инвалидов проводится с учетом особенностей их психофизического развития, индивидуальных возможностей и состояния здоровья. Выбор мест прохождения практики для лиц с ограниченными возможностями здоровья производится с учетом состояния здоровья обучающихся и требований по доступности. Для прохождения практики инвалидов и лиц с ограниченными возможностями здоровья университетом заключены договора с профильными организациями, обеспеченными условиями доступной среды для лиц с различными нозологиями.

Общий реестр профильных организаций, с которыми университетом заключены договора о возможности прохождения практики, размещается на сайте университета (<https://bspu.ru/unit/266/news/18034>) и регулярно актуализируется.

Обучающиеся, совмещающие обучение с трудовой деятельностью, вправе проходить практику по месту трудовой деятельности в случае, если профессиональная деятельность, осуществляемая ими, соответствует требованиям к содержанию практики.

8. Перечень учебной литературы и ресурсов сети «Интернет», необходимых для проведения практики:

литература:

4. Мандель, Б.Р. Методология и методы организации научного исследования в педагогике : учебное пособие для обучающихся в магистратуре / Б.Р. Мандель. – Москва ; Берлин : Директ-Медиа, 2018. – 340 с. : ил., табл. – Режим доступа: по подписке. – URL: <http://biblioclub.ru/index.php?page=book&id=486259> (дата обращения: 17.08.2020). – ISBN 978-5-4475-9665-1. – DOI 10.23681/486259. – Текст : электронный.

5. Колмогорова, Н.В. Методология и методика психолого-педагогических исследований : учебное пособие / Н.В. Колмогорова, З.А. Аксютин ; Министерство спорта Российской Федерации, Сибирский государственный университет физической культуры и спорта. – Омск : Сибирский государственный университет физической культуры и спорта, 2012. – 248 с. : табл. – Режим доступа: по подписке. – URL: <http://biblioclub.ru/index.php?page=book&id=274599> (дата обращения: 17.08.2020). – Библиогр. в кн. – Текст : электронный.

6. Юдина, О.И. Методология педагогического исследования : учебное пособие / О.И. Юдина ; Оренбургский государственный университет. – Оренбург : Оренбургский государственный университет, 2013. – 141 с. – Режим доступа: по подписке. – URL: <http://biblioclub.ru/index.php?page=book&id=270324> (дата обращения: 17.08.2020). – Библиогр.: с. 139-140. – Текст : электронный.

4. Физическая культура и спорт : учебное пособие : [16+] / А.В. Зюкин, В.С. Кукарев, А.Н. Дитятин и др. ; под ред. А.В. Зюкина, Л.Н. Шелковой, М.В. Габова ; Российский государственный педагогический университет имени А. И. Герцена. – Санкт-Петербург : Российский государственный педагогический университет им. А.И. Герцена (РГПУ), 2019. – 372 с. : ил., табл. – Режим доступа: по подписке. – URL: <http://biblioclub.ru/index.php?page=book&id=577592> (дата обращения: 17.08.2020). – Библиогр. с. 293-294. – ISBN 978-5-8064-2668-1. – Текст : электронный.

9. Перечень информационных технологий, используемых при проведении практики, включая перечень программного обеспечения и информационных справочных систем (при необходимости):

Допускается сопровождение проведения практики в электронной информационно-образовательной среде университета с применением дистанционных образовательных технологий (на сайтах дистанционного обучения <https://sdo.bspu.ru> (сайт для студентов заочной формы обучения) и <https://osdo.bspu.ru> (сайт для студентов очной и очно-заочной форм обучения).

Программное обеспечение (ПО):

Свободно распространяемое программное обеспечение Moodle для организации практики с применением дистанционных образовательных технологий;

Операционные системы: Astra Linux (Россия), Ubuntu (свободно распространяемое ПО) / MS Windows / пр.

Веб-браузер: Mozilla Firefox (свободно распространяемое ПО) / пр.

Офисный пакет: "Мой офис" (Россия), LibreOffice (свободно распространяемое ПО) / MS Office /пр.: текстовый редактор, табличный процессор (создание таблиц), программа подготовки презентаций, графический редактор.

базы данных, информационно-справочные материалы и поисковые системы:

19. <http://www.consultant.ru>
20. <http://www.garant.ru>
21. <http://fgosvo.ru>
22. <http://минобрнауки.рф/>
 - a. <http://www.edu.ru/>
 - b. <http://window.edu.ru/>
23. <http://schoolcollection.edu.ru/>
24. <https://vak.minobrnauki.gov.ru/main>
25. <http://www.sportedu.ru>
26. <http://www.nir.ru>
27. <http://www/lesgaft/spb/ru>

10. Описание материально-технической базы, необходимой для проведения практики:

Учебные аудитории для проведения групповых и индивидуальных занятий, для проведения текущего контроля и промежуточной аттестации оснащенных техническими средствами обучения (мультимедиа). Аудитория для самостоятельной работы (компьютеры с возможностью подключения к сети Интернет и доступом в ЭИОС).

При необходимости для прохождения практики на базе инфраструктуры университета для инвалидов и лиц с ограниченными возможностями здоровья университетом могут быть оборудованы специальные рабочие места в соответствии с характером нарушений, а так же с учетом профессионального вида деятельности и характера труда, выполняемых таким обучающимся трудовых функций в период практики. Для этого университетом могут быть представлены специализированные средства обучения, в том числе технические средства коллективного и индивидуального пользования:

– **Оборудование для лиц с нарушением зрения:** Портативный ручной видеоувеличитель Ruby; Принтер для печати рельефно-точечным шрифтом Брайля; Тактильный дисплей Брайля Focus 40 Blue; Электронная пишущая машинка Twen T180+ с дополнительной установкой шрифта Брайля;

– **Оборудование для лиц с нарушением слуха и речи:** Речевой компьютерный тренажер Дэльфа-142.1; Аппарат слуховой электронный воздушного звукопроводения заушного типа У-01 «Исток»; Аудиометр автоматизированный АА – 02; Портативная

информационная индукционная система для слабослышащих «Исток» А2; Индуктор заушный;

– **Оборудование для лиц с нарушением ОДА:** Приспособление для письма Writing-Bird; Специализированная мышь для лиц с нарушениями опорно-двигательного аппарата - джойстик компьютерный инклюзивный Optima Joystick; Специализированная клавиатура с большими кнопками для лиц с заболеваниями опорно-двигательного аппарата и слабовидящими людьми.

12. Методические рекомендации по проведению НИР

Руководство общей программой НИР осуществляется научным руководителем магистерской программы.

Руководство индивидуальной частью программы (написание магистерской диссертации) осуществляет научный руководитель обучающегося.

Обсуждение плана и промежуточных результатов НИР проводится на выпускающей кафедре, осуществляющей подготовку магистров.

Результаты научно-исследовательской работы должны быть оформлены в письменном виде (отчет) и представлены для утверждения научному руководителю. Отчет о научно-исследовательской работе обучающегося с визой научного руководителя должен быть представлен на выпускающую кафедру, руководителю программы магистратуры.

К отчету прилагаются ксерокопии статей, тезисов докладов, опубликованных за текущий семестр, а также докладов и выступлений обучающихся в рамках научно-исследовательского семинара кафедры.

Планирование НИР по семестрам отражается в индивидуальном плане НИР обучающегося (приложение 2).

Результатом научно-исследовательской работы обучающихся в 3-м семестре является:

- составление и утверждение индивидуального плана работы;
- выступление на научно-практической конференции или семинаре;
- сбор, обработку, анализ и систематизацию научной информации по теме магистерской диссертации;
- подробный и качественный обзор литературы, основанный на актуальных научно-исследовательских публикациях и представленный в виде первой главы диссертационного исследования;
- разработка основных направлений теоретической основы научного исследования по теме магистерской диссертации;
- представление результатов анализа литературных источников в виде 1-й главы магистерской диссертации;
- проведение эмпирического (экспериментального) исследования;
- описание методик для проведения исследования (написание 2-й главы магистерской диссертации);
- сбор и обработка данных, представление результатов в описательном и иллюстративном оформлении с их интерпретацией; написание реферативного обзора (статьи) по теме магистерской диссертации;
- обобщение и интерпретация результатов исследования;
- подготовка черного варианта введения, первой, второй и третьей главы диссертационного исследования;
- участие в работе научно-практических конференций;
- публикация статьи или тезисов доклада по теме диссертационного исследования.

Результатом научно-исследовательской работы во 4-м семестре является:

- завершение исследования, обобщение результатов теоретического и эмпирического исследования;
- дополнительный логический или математический анализ данных;
- окончательная корректировка текста магистерской диссертации;
- подготовка текста магистерской диссертации и первичная проверка его оригинальности;
- дополнительный сбор данных;
- дополнительный логический или математический анализ данных;
- обобщение результатов теоретического и эмпирического исследования;
- окончательная корректировка текста магистерской диссертации;
- подготовка окончательного текста магистерской диссертации с учетом требований к оформлению и объему оригинальности.

Для руководства практикой назначаются руководители.

При проведении практики на базе инфраструктуры университет назначается руководитель (руководители) практики от вуза из числа лиц, относящихся к профессорско-преподавательскому составу вуза.

Для руководства практикой, проводимой в профильной организации, назначаются руководитель (руководители) практики из числа лиц, относящихся к профессорско-преподавательскому составу университета (далее - руководитель практики от университета) и руководитель (руководители) практики из числа работников профильной организации (далее - руководитель практики от базы практики).

Руководитель практики от университета:

- составляет рабочий график (план) проведения практики;
- разрабатывает индивидуальные задания для обучающихся, выполняемые в период практики;
- участвует в распределении обучающихся по рабочим местам и видам работ в организации;
- осуществляет контроль за соблюдением сроков проведения практики и соответствием ее содержания требованиям, установленным ОПОП ВО;
- оказывает методическую помощь обучающимся при выполнении ими индивидуальных заданий, а также при сборе материалов к выпускной квалификационной работе в ходе преддипломной практики;
- оценивает результаты прохождения практики обучающимися.

Руководитель практики от базы практики:

- согласовывает индивидуальные задания, содержание и планируемые результаты практики;
- предоставляет рабочие места обучающимся;
- обеспечивает безопасные условия прохождения практики обучающимся, отвечающие санитарным правилам и требованиям охраны труда;
- проводит инструктаж обучающихся по ознакомлению с требованиями охраны труда, техники безопасности, пожарной безопасности, а также правилами внутреннего трудового распорядка.

При проведении практики в профильной организации руководителем практики от организации и руководителем практики от профильной организации составляется совместный рабочий график (план) проведения практики.

Обучающиеся в период прохождения практики:

- выполняют индивидуальные задания, предусмотренные программами практики;
- соблюдают правила внутреннего трудового распорядка;
- соблюдают требования охраны труда и пожарной безопасности.

При наличии в организации вакантной должности, работа на которой соответствует требованиям к содержанию практики, с обучающимся может быть заключен срочный трудовой договор о замещении такой должности.

Направление на практику оформляется приказом с указанием закрепления каждого обучающегося за организацией или профильной организацией, а также с указанием вида и срока прохождения практики.

В случае организации практики с использованием дистанционных образовательных технологий контактная работа проводится в электронной информационно-образовательной среде университета на сайтах дистанционного обучения <https://sdo.bspu.ru> (сайт для студентов заочной формы обучения) и <https://osdo.bspu.ru> (сайт для студентов очной и очно-заочной форм обучения). Инструкции для работы в системе дистанционного обучения для преподавателей и студентов размещены на сайтах дистанционного обучения.

Результаты прохождения практики оцениваются посредством проведения промежуточной аттестации. Неудовлетворительные результаты промежуточной аттестации по практике или непрохождение промежуточной аттестации по практике при отсутствии уважительных причин признаются академической задолженностью.

12. Формы отчетности по практике

По итогам практики студенты сдают отчетные материалы размещаются в электронном портфолио обучающегося.

Формы отчетности для заполнения размещены в приложении 2.

13. Фонд оценочных средств для проведения промежуточной аттестации обучающихся по практике

Промежуточная аттестация по практике проводится в форме зачета с оценкой.

Оценочные материалы текущего контроля по практике представлены в форме практикоориентированных заданий:

- обосновать тему научного исследования;
- выделить актуальность научного исследования;
- раскрыть новизну научного исследования;
- представить гипотезу научного исследования;
- представить научные методы и методики по теме исследовательской работы;
- представить материалы апробации методов исследования в практической деятельности;
- представить результаты предварительных исследований (анкетирование, тестирование педагогическое наблюдение, экспертное оценивание и т.п.);
- представить результаты экспериментальных исследований.

Оценочные материалы промежуточной аттестации по практике представлены вопросами для собеседования:

9. Как правильно организовать экспериментальные исследования?
10. Критерии обоснованности научного исследования.
11. Критерии новизны научного исследования.
12. Выбор научных методов и методик исследовательской работы.
13. Правила оформления материалов апробации исследования в практической деятельности.
14. Правила оформления результатов экспериментальных исследований (анкетирование, тестирование педагогическое наблюдение, экспертное оценивание и т.п.).
15. Правила оформления диссертационной работы.

Оценочные материалы с автоматизированной проверкой результатов обучения (при наличии) размещаются в электронной информационно-образовательной среде

университета на сайтах дистанционного обучения <https://sdo.bspu.ru> (сайт для студентов заочной формы обучения) и <https://osdo.bspu.ru> (сайт для студентов очной и очно-заочной форм обучения).

Студент получает за практику оценку «зачтено», если:

- предоставил все установленные формы отчетности (отчетные материалы и (или) заполненный аттестационный лист) в требуемые сроки;
- при составлении материалов отчета студент показал высокий уровень подготовки по специальности в рамках прослушанных теоретических курсов;
- отчет составлен и оформлен с учетом всех требований;
- защита отчета по практике прошла успешно и в срок;
- навыки, полученные студентом в ходе прохождения практики, отвечают требованиям осуществления профессиональной деятельности специалиста по физической культуре и безопасности жизнедеятельности.

Студент получает за практику оценку «незачтено», если:

- не предоставил все установленные формы отчетности (отчетные материалы и (или) заполненный аттестационный лист) в требуемые сроки;
- при составлении материалов отчета студент показал низкий уровень подготовки по специальности в рамках прослушанных теоретических курсов;
- отчет составлен и оформлен без учета всех требований;
- защиты отчета по практике не было или прошла не в срок.

При формировании дифференцированной оценки учитываются следующие критерии:

Планируемые уровни сформированности компетенций обучающихся и критерии оценивания

Уровни	Содержательное описание уровня	Основные признаки выделения уровня (этапы формирования компетенции, критерии оценки сформированности)	Пятибалльная шкала (академическая) оценка	БРС, % освоения (рейтинговая оценка)
Повышенный	Творческая деятельность	<i>Включает нижестоящий уровень.</i> Умение самостоятельно принимать решение, решать проблему/задачу теоретического или прикладного характера на основе изученных методов, приемов, технологий.	Отлично	90-100
Базовый	Применение знаний и умений в более широких контекстах учебной и профессиональной деятельности, нежели по образцу, с большей степенью	<i>Включает нижестоящий уровень.</i> Способность собирать, систематизировать, анализировать и грамотно использовать информацию из самостоятельно найденных теоретических источников и иллюстрировать ими теоретические положения или обосновывать практику	Хорошо	70-89,9

	самостоятельность и инициативы	применения.		
Удовлетворительный (достаточный)	Репродуктивная деятельность	Изложение в пределах задач курса теоретически и практически контролируемого материала	Удовлетворительно	50-69,9
Неудовлетворительный	Отсутствие признаков	удовлетворительного уровня	неудовлетворительно	Менее 50

Результаты текущего контроля и промежуточной аттестации в соответствии с применяемой университетом балльно-рейтинговой системой оценки качества образования вносятся в электронные ведомости и таким образом отображаются в электронном портфолио студента в электронной информационно-образовательной среде университета. Результаты промежуточной аттестации (кроме неудовлетворительных) вносятся и в зачетные книжки студентов.

Заполненные формы отчетности по практике (аттестационный лист, дневник практики - приложение 2 к шаблону программы практики) размещается в электронном портфолио обучающегося студентом самостоятельно.

Разработчик:

Д.п.н, профессор, зав. кафедрой теории и методики физической культуры и спорта, Г.М. Юламанова

Программа практики, будучи составной частью комплекта документов основной профессиональной образовательной программы, утверждается на заседании Ученого совета университета. Указывать сведения об утверждении каждой программы практики в тексте программы практики не требуется.

Эксперты:

Внешний:

Директор ГБОУ РШИС №5 СОО спортивного профиля ГО г.Уфа, Г.В. Голдович

Внутренний:

К.б.н., доцент, директор ИФКиЗЧ Н.С. Черепанов

Перечень рекомендуемых баз практики, в том числе профильных организаций

№	Наименование предприятия, учреждения или организации	Номер договора, дата заключения	Сроки окончания действия договора
1.	МБОУ «Татарская гимназия №65» ГО г.Уфа РБ	№50 от 26.08.2021	26.08.2026
2.	МБОУ «Лицей №161» ГО г.Уфа РБ	№331 07.09.2021	07.09.2026
3.	МАОУ «ЦО №159» ГО г.Уфа РБ	№37 26.08.2021	26.08.2026
4.	МБОУ школа №112 ГО г.Уфа РБ	№29 26.08.2021	26.08.2026
5.	МБОУ «Лицей № 1» ГО г.Уфа РБ	№579 04.10.2021	04.10.2026
6.	МАОУ «Лицей №155» ГО г.Уфа РБ	№328 07.09.2021	07.09.2026
7.	ГБОУ Республиканская полилингвальная многопрофильная гимназия № 1	№1014 30.12.2021	30.12.2026
8.	МБОУ «Лицей №160» ГО г.Уфа РБ	№36 26.08.2021	26.08.2026
9.	МБОУ Школа №110 ГО г.Уфа РБ	№30 26.08.2021	26.08.2026
10.	МАОУ «Гимназия №16» ГО г.Уфа РБ	№298 03.09.2021	03.09.2026
11.	МБОУ школа №18 ГО г.Уфа РБ	№52 26.08.2021	26.08.2026
12.	ГБОУ Уфимская коррекционная школа-интернат №28 для слепых и слабовидящих обучающихся ГО г.Уфа РБ	№88 01.09.2021	01.09.2026
13.	МБУ «Спортивная школа олимпийского резерва №21 по легкой атлетике» ГО г.Уфа РБ.	№83 01.09.2021	01.09.2026
14.	МБОУ Лицей №106 «Содружество» ГО г.Уфа.	№376 09.09.2021	09.09.2026
15.	ГБУ "Спортивная школа олимпийского резерва по биатлону" ГО г. Уфа РБ	№723 08.11.2021	08.11.2026
16.	Кафедра ТиМФКиС БГПУ им.М.Акмуллы (структурное подразделение ВУЗа)	-	-
17.	Кафедра физического воспитания и спортивной борьбы БГПУ им.М.Акмуллы (структурное подразделение ВУЗа)	-	-
18.	Кафедра ОЗиБЖД БГПУ им.М.Акмуллы (структурное подразделение ВУЗа)	-	-

МИНПРОСВЕЩЕНИЯ РОССИИ

ФГБОУ ВО «Башкирский государственный педагогический университет
им. М. Акмуллы»

ОТЧЕТ О НАУЧНО-ИССЛЕДОВАТЕЛЬСКОЙ РАБОТЕ

студента-магистранта ФИО _____

Направление подготовки **44.04.01 Педагогическое образование**
Направленность (профиль) **Инновационные технологии в физической культуре и спорте**
квалификация выпускника: магистр

Уфа – 20 ____

**Аттестационный лист оценки уровня компетенций
по научно-исследовательской работе**

ФИО студента

ФИО научного руководителя

Направление подготовки:

Курс 2

№	Виды работ, выполненные во время практики	Отметка о выполнении
16.	Ознакомление с методическими указаниями по организации и проведению НИР	
17.	Получение задания на выполнение НИР	
18.	Обоснование темы исследования, актуальности, новизны, гипотезы	
19.	Организация и проведение исследования по проблеме.	
20.	Составление рабочего плана выполнения работ	
21.	Подготовка и проведение предварительных исследований	
22.	Теоретическое и практическое обоснование методики	
23.	Поиск новых литературных источников, изучение и анализ состояния вопроса.	
24.	Написание научной статьи по проблеме исследования.	
25.	Проведение основных экспериментальных исследований	
26.	Обработка материалов исследования	
27.	Обобщение и анализ полученных результатов, обсуждение результатов исследования	
28.	Написание научной статьи по проблеме исследования.	
29.	Презентация и защита отчета по практике	
30.	Итоговая оценка	

За отчетный период магистрантом ФИО _____ была проделана следующая работа:

Ознакомлен с методическими указаниями по организации и проведению научно-исследовательской работы.

Разработана программа научно-исследовательской работы по теме: далее что сделано по НИР

На всех этапах работы проводились встречи-консультации с моим научным руководителем профессором _____

МИНПРОСВЕЩЕНИЯ РОССИИ
ФГБОУ ВО «Башкирский государственный педагогический университет
им. М. Акмуллы»

ПРОГРАММА ПРОИЗВОДСТВЕННОЙ ПРАКТИКИ

Б2.О.03(П) ПЕДАГОГИЧЕСКАЯ ПРАКТИКА

Рекомендуется для направления подготовки

44.04.01 педагогическое образование
направленность (профиль) «Инновационные технологии в физической культуре и спорте»

квалификация выпускника: магистр

1. Целью практики является: *развитие общепрофессиональных компетенций:*

- ОПК-1. Способен осуществлять и оптимизировать профессиональную деятельность в соответствии с нормативно-правовыми актами в сфере образования и нормами профессиональной этики (ОПК-1).

Индикаторы достижения:

ОПК.1.1. Систематизирует знания нормативно-правовых актов в сфере образования и норм профессиональной этики;

ОПК.1.2. Строит и оптимизирует образовательные отношения в соответствии с правовыми и этическими нормами профессиональной деятельности;

ОПК.1.3. Оптимально выстраивает образовательный процесс в соответствии с правовыми и этическими нормами профессиональной деятельности.

- Способен проектировать организацию совместной и индивидуальной учебной и воспитательной деятельности обучающихся, в том числе с особыми образовательными потребностями (ОПК-3).

Индикаторы достижения

ОПК.3.1. Определяет и формулирует цели и задачи совместной и индивидуальной учебной и воспитательной деятельности обучающихся, в том числе с особыми образовательными потребностями.

ОПК.3.2. Выбирает формы, методы и технологии организации совместной и индивидуальной учебной и воспитательной деятельности обучающихся, в том числе с особыми образовательными потребностями.

ОПК.3.3. Проектирует организацию учебной и воспитательной деятельности обучающихся, в том числе с особыми образовательными потребностями.

2. Трудоемкость практики зафиксирована учебным планом соответствующей основной профессиональной образовательной программы.

Объем практики составляет 9 зачетных единиц.

Продолжительность практики в неделях составляет 6 недель (324 часа).

Одна зачетная единица равна 36 академическим часам продолжительностью 45 минут (27 астрономическим часам по 60 минут) и включает часы контактной работы и часы иных форм работы студента – выполнение заданий, полученных от руководителей от университета и от базы практики, в том числе часы, отводимые на процедуры контроля и подготовку к ним. Один стандартный рабочий день студента в период практики составляет 6 академических часов работы на базе практики и 3 часа подготовительной работы. Стандартная учебная неделя в период практики включает в себя 6 учебных дней, т.е. одна неделя = $(6+3) * 6 = 54 \text{ ч} = 1,5 \text{ з.е.}$ В случае производственной необходимости объем практики в рамках учебной недели может отличаться от данного расчета.

Объем часов контактной работы студента в период практики регламентируется учебным планом основной профессиональной образовательной программы. В указанный объем входят как часы работы с научно-педагогическими работниками университета, так и с иными лицами, привлекаемыми к реализации программы практики, в том числе из профильных организаций.

3. Вид (тип), способ и форма проведения практики: научно-исследовательской работы

Вид практики: производственная.

Тип практики: педагогическая практика.

Способы проведения: преимущественно стационарная.

Стационарная практика проводится исключительно в населенном пункте, где расположен вуз, на базе инфраструктуры БГПУ им. М.Акмуллы или в профильных организациях города Уфы.

При организации практики с применением дистанционных образовательных технологий местом организации образовательного процесса выступает адрес вуза, и в этом случае практика по способу проведения так же относится к стационарному.

Выездная практика проводится за пределами населенного пункта, в котором расположен вуз (вне инфраструктуры БГПУ им.М.Акумлы).

Для одной и той же академической группы студентов практика может проводиться как стационарным способом, так и выездным, что находит отражение в приказе об организации практики.

Форма проведения практики: дискретно по видам практик путем выделения в календарном учебном графике непрерывного периода учебного времени для проведения каждого вида практик.

4. Место практики в структуре образовательной программы: педагогическая практика относится к обязательной части блока 2 «Практика».

Программа практики является составной частью основной профессиональной образовательной программы, запланирована к проведению в 3, семестре и представляет собой этап образовательного процесса, непосредственно ориентированный на профессионально-практическую подготовку обучающихся. Практика закрепляет знания и умения, приобретаемые обучающимися в процессе освоения дисциплин, вырабатывает практические навыки, способствует комплексному формированию компетенций обучающихся.

5. Перечень планируемых результатов обучения при прохождении практики, соотнесенных с планируемыми результатами освоения образовательной программы прохождения практики:

Исходя из целей практики и перечня закрепленных за ней к формированию и развитию компетенций обучающегося в результате прохождения практики студент должен:

Знать:

- нормативно-правовые акты в сфере образования и нормы профессиональной этики;
- цели образовательной деятельности обучающихся, в том числе с особыми образовательными потребностями, и обозначает уровни достижения этих целей

Уметь:

- оптимально выстраивать образовательный процесс в соответствии с правовыми и этическими нормами профессиональной деятельности;
- применять разные формы, методы и технологии организации, как совместной, так и индивидуальной учебной и воспитательной деятельности обучающихся, в том числе с особыми образовательными потребностями.

Владеть:

- способностью оптимизировать образовательные отношения в соответствии с правовыми и этическими нормами профессиональной деятельности;
- способностью к реализации основных и дополнительных, профессиональных программ по физической культуре и спорту обеспеченные учебно-методическими материалами;
- способностью выстраивать организацию совместной и индивидуальной учебной и воспитательной деятельности обучающихся, в том числе с особыми образовательными потребностями.

6. Содержание практики

Контактная работа в период практики проводится в форме групповых и индивидуальных занятий.

Иные формы работы в период практики предполагают выполнение обучающимся трудовых действий, связанных с будущей профессиональной деятельностью и направленных на формирование, закрепление, развитие практических навыков и компетенций по направлению и профилю образовательной программы.

Примерные (типовые) задания на практику, рекомендуемые обучающемуся со стороны разработчиков основной профессиональной образовательной программы:

- Изучение программно-нормативных документов и методической литературы.
- Изучение организационно-методического обеспечения практики.
- Ознакомление на кафедре с функциональными обязанностями преподавателя вуза, документами планирования учебного процесса (графиком учебного процесса, рабочими планами, рабочими программами дисциплин).
- Просмотр и анализ 4-х учебных занятий руководителя, за которым закреплен магистрант, или других преподавателей, из числа профессорско-преподавательского состава кафедр института Физической культуры и здоровья человека и провести педагогический анализ лекционных, семинарских занятий.
- Овладение дидактическими закономерностями процесса обучения в вузе, Разработка РПД по избранной дисциплине.
- Проведение лекционных и семинарских или практических занятий с бакалаврами или магистрантами первого года обучения.

В зависимости от выбранной и закрепленной приказом базы практики задания могут отличаться.

Задания на практику от руководителя практики от профильной организации (от базы практики) закрепляются в рабочем графике (плане) проведения практики.

7. Сведения о местах проведения практики

Проведение практики осуществляется университетом на основе договоров с организациями, деятельность которых соответствует профессиональным компетенциям, осваиваемым в рамках образовательной программы (далее – профильные организации).

В качестве базы практики выступает преимущественно образовательная организация общего образования, учреждение дополнительного образования детей, где обеспечивается участие студента в процессе реализации основных и дополнительных, в том числе профессиональных программ, доступ к современному производственному оборудованию по профилю подготовки.

Допускается проведение практики в организации, которая в целом по направлению деятельности не относится к отрасли, к работе в которой готовится выпускник, но в ней есть специализированное подразделение (отдел), деятельность которого непосредственно связана с будущей профессиональной деятельностью выпускника.

Практика также может проводиться в структурных подразделениях университета, в помещениях, зданиях, сооружениях, непосредственно на территории (в инфраструктуре) БГПУ им. М.Акмоллы.

Ключевые профильные организации (предприятия/учреждения/организации/ИП) – партнеры вуза приведены в приложении 1 к программе практики. Данное приложение может обновляться в зависимости от актуализации перечня договоров с профильными организациями, и не требует отдельного рассмотрения на заседаниях кафедр.

Практика для обучающихся с ограниченными возможностями здоровья и инвалидов проводится с учетом особенностей их психофизического развития, индивидуальных возможностей и состояния здоровья. Выбор мест прохождения практики для лиц с ограниченными возможностями здоровья производится с учетом состояния здоровья обучающихся и требований по доступности. Для прохождения практики инвалидов и лиц с ограниченными возможностями здоровья университетом заключены договора с профильными организациями, обеспеченными условиями доступной среды для лиц с различными нозологиями.

Общий реестр профильных организаций, с которыми университетом заключены договора о возможности прохождения практики, размещается на сайте университета (<https://bspu.ru/unit/266/news/18034>) и регулярно актуализируется.

Обучающиеся, совмещающие обучение с трудовой деятельностью, вправе проходить практику по месту трудовой деятельности в случае, если профессиональная деятельность, осуществляемая ими, соответствует требованиям к содержанию практики.

8. Перечень учебной литературы и ресурсов сети «Интернет», необходимых для проведения практики:

литература:

1. Родин, А.Я. Введение в профессию (Физическая культура) : учебное пособие / А.Я. Родин, М.А. Родин. – Кемерово : Кемеровский государственный университет, 2011. – 108 с. – Режим доступа: по подписке. – URL: <http://biblioclub.ru/index.php?page=book&id=232464> (дата обращения: 18.08.2020). – ISBN 978-5-8353-1159-0. – Текст : электронный.

2. Физическая культура в системе высшего профессионального образования (теоретические и методические аспекты) : учебное пособие / Е.А. Мусатов, Е.Н. Чернышева, О.А. Прянишникова и др. ; Елецкий государственный университет им. И.А. Бунина. – Елец : Елецкий государственный университет им. И. А. Бунина, 2011. – 315 с. – Режим доступа: по подписке. – URL: <http://biblioclub.ru/index.php?page=book&id=272223> (дата обращения: 18.08.2020). – Библиогр.: с. 286-294. – ISBN 978-5-94809-537-0. – Текст : электронный.

3. Шарипов, Ф.В. Педагогика и психология высшей школы : учебное пособие / Ф.В. Шарипов. – Москва : Логос, 2012. – 448 с. – (Новая университетская библиотека). – Режим доступа: по подписке. – URL: <http://biblioclub.ru/index.php?page=book&id=119459> (дата обращения: 18.08.2020). – ISBN 978-5-98704-587-9. – Текст : электронный.

4. Физическая культура и спорт : учебное пособие : [16+] / А.В. Зюкин, В.С. Кукарев, А.Н. Дитятин и др. ; под ред. А.В. Зюкина, Л.Н. Шелковой, М.В. Габова ; Российский государственный педагогический университет имени А. И. Герцена. – Санкт-Петербург : Российский государственный педагогический университет им. А.И. Герцена (РГПУ), 2019. – 372 с. : ил., табл. – Режим доступа: по подписке. – URL: <http://biblioclub.ru/index.php?page=book&id=577592> (дата обращения: 17.08.2020). – Библиогр. с. 293-294. – ISBN 978-5-8064-2668-1. – Текст : электронный.

9. Перечень информационных технологий, используемых при проведении практики, включая перечень программного обеспечения и информационных справочных систем (при необходимости):

Допускается сопровождение проведения практики в электронной информационно-образовательной среде университета с применением дистанционных образовательных технологий (на сайтах дистанционного обучения <https://sdo.bspu.ru> (сайт для студентов заочной формы обучения) и <https://osdo.bspu.ru> (сайт для студентов очной и очно-заочной форм обучения).

Программное обеспечение (ПО):

Свободно распространяемое программное обеспечение Moodle для организации практики с применением дистанционных образовательных технологий;

Операционные системы: Astra Linux (Россия), Ubuntu (свободно распространяемое ПО) / MS Windows / пр.

Веб-браузер: Mozilla Firefox (свободно распространяемое ПО) / пр.

Офисный пакет: "Мой офис" (Россия), LibreOffice (свободно распространяемое ПО) / MS Office /пр.: текстовый редактор, табличный процессор (создание таблиц), программа подготовки презентаций, графический редактор.

базы данных, информационно-справочные материалы и поисковые системы:

28. <http://www.consultant.ru>
29. <http://www.garant.ru>
30. <http://fgosvo.ru>
31. <http://минобрнауки.пф/>
- a. <http://www.edu.ru/>
- b. <http://window.edu.ru/>
32. <http://schoolcollection.edu.ru/>
33. <https://vak.minobrnauki.gov.ru/main>
34. <http://www.sportedu.ru>
35. <http://www.nir.ru>
36. <http://www/lesgaft/spb/ru>

10. Описание материально-технической базы, необходимой для проведения практики:

Учебные аудитории для проведения групповых и индивидуальных занятий, для проведения текущего контроля и промежуточной аттестации оснащенных техническими средствами обучения (мультимедиа). Аудитория для самостоятельной работы (компьютеры с возможностью подключения к сети Интернет и доступом в ЭИОС). Для организации самостоятельной работы обучающимся предоставляются помещения, оснащенные компьютерной техникой с возможностью подключения к сети «Интернет» и обеспечением доступа в электронную информационно-образовательную среду университета.

При необходимости для прохождения практики на базе инфраструктуры университета для инвалидов и лиц с ограниченными возможностями здоровья университетом могут быть оборудованы специальные рабочие места в соответствии с характером нарушений, а также с учетом профессионального вида деятельности и характера труда, выполняемых таким обучающимся трудовых функций в период практики. Для этого университетом могут быть представлены специализированные средства обучения, в том числе технические средства коллективного и индивидуального пользования:

– **Оборудование для лиц с нарушением зрения:** Портативный ручной видеоувеличитель Ruby; Принтер для печати рельефно-точечным шрифтом Брайля; Тактильный дисплей Брайля Focus 40 Blue; Электронная пишущая машинка Twen T180+ с дополнительной установкой шрифта Брайля;

– **Оборудование для лиц с нарушением слуха и речи:** Речевой компьютерный тренажер Дэльфа-142.1; Аппарат слуховой электронный воздушного звукопроводения заушного типа У-01 «Исток»; Аудиометр автоматизированный АА – 02; Портативная информационная индукционная система для слабослышащих «Исток» А2; Индуктор заушный;

– **Оборудование для лиц с нарушением ОДА:** Приспособление для письма Writing-Bird; Специализированная мышь для лиц с нарушениями опорно-двигательного аппарата - джойстик компьютерный инклюзивный Optima Joystick; Специализированная клавиатура с большими кнопками для лиц с заболеваниями опорно-двигательного аппарата и слабовидящими людьми.

11. Методические рекомендации по проведению педагогической практики

Этапы проведения практики:

1 этап Организационный	<ul style="list-style-type: none"> – участие в установочной конференции; – прохождение инструктажа по технике безопасности; – ознакомление с методическими указаниями по организации и проведению практики;
------------------------	--

	– разработка индивидуального плана работы на период практики и научно-исследовательской работы магистранта на период практики.
2 этап Основной	Выполнение плана работы на период практики и научно-исследовательской работы магистранта на период практики.
	Проведение анализа лекционного, практического занятий.
	Ознакомление с рабочими программами дисциплин кафедры. Разработка рабочей программы дисциплины. Разработка программы лекционного, семинарского, практического занятий по учебным дисциплинам кафедры.
	Организация и проведения лекционных, семинарских, практических занятий
3 этап Заключительный	Составление отчетности, написание отчета подготовка материалов практики к защите

Для руководства практикой назначаются руководители.

При проведении практики на базе инфраструктуры университет назначается руководитель (руководители) практики от вуза из числа лиц, относящихся к профессорско-преподавательскому составу вуза.

Для руководства практикой, проводимой в профильной организации, назначаются руководитель (руководители) практики из числа лиц, относящихся к профессорско-преподавательскому составу университета (далее - руководитель практики от университета) и руководитель (руководители) практики из числа работников профильной организации (далее - руководитель практики от базы практики).

Руководитель практики от университета:

- составляет рабочий график (план) проведения практики;
- разрабатывает индивидуальные задания для обучающихся, выполняемые в период практики;
- участвует в распределении обучающихся по рабочим местам и видам работ в организации;
- осуществляет контроль за соблюдением сроков проведения практики и соответствием ее содержания требованиям, установленным ОПОП ВО;
- оказывает методическую помощь обучающимся при выполнении ими индивидуальных заданий, а также при сборе материалов к выпускной квалификационной работе в ходе преддипломной практики;
- оценивает результаты прохождения практики обучающимися.

Руководитель практики от базы практики:

- согласовывает индивидуальные задания, содержание и планируемые результаты практики;
- предоставляет рабочие места обучающимся;
- обеспечивает безопасные условия прохождения практики обучающимся, отвечающие санитарным правилам и требованиям охраны труда;
- проводит инструктаж обучающихся по ознакомлению с требованиями охраны труда, техники безопасности, пожарной безопасности, а также правилами внутреннего трудового распорядка.

При проведении практики в профильной организации руководителем практики от организации и руководителем практики от профильной организации составляется совместный рабочий график (план) проведения практики.

Обучающиеся в период прохождения практики:

- выполняют индивидуальные задания, предусмотренные программами практики;
- соблюдают правила внутреннего трудового распорядка;
- соблюдают требования охраны труда и пожарной безопасности.

При наличии в организации вакантной должности, работа на которой соответствует требованиям к содержанию практики, с обучающимся может быть заключен срочный трудовой договор о замещении такой должности.

Направление на практику оформляется приказом с указанием закрепления каждого обучающегося за организацией или профильной организацией, а также с указанием вида и срока прохождения практики.

В случае организации практики с использованием дистанционных образовательных технологий контактная работа проводится в электронной информационно-образовательной среде университета на сайтах дистанционного обучения <https://sdo.bspu.ru> (сайт для студентов заочной формы обучения) и <https://osdo.bspu.ru> (сайт для студентов очной и очно-заочной форм обучения). Инструкции для работы в системе дистанционного обучения для преподавателей и студентов размещены на сайтах дистанционного обучения.

Результаты прохождения практики оцениваются посредством проведения промежуточной аттестации. Неудовлетворительные результаты промежуточной аттестации по практике или непрохождение промежуточной аттестации по практике при отсутствии уважительных причин признаются академической задолженностью.

12. Формы отчетности по практике

По итогам практики студенты сдают отчетные материалы, который размещается в электронном портфолио обучающегося.

Формы отчетности для заполнения размещены в приложении 2.

13. Фонд оценочных средств для проведения промежуточной аттестации обучающихся по практике

Промежуточная аттестация по практике проводится в форме зачета с оценкой.

Оценочные материалы текущего контроля по практике представлены в форме практикоориентированных заданий:

- провести анализ лекционного, практического занятий;
- провести анализ рабочих программ дисциплин кафедры;
- разработать программы лекционного, семинарского, практического занятия;
- разработать рабочую программу дисциплин кафедры;
- провести лекционные, семинарские, практические занятия;
- подготовить отчетную документацию по итогам прохождения педагогической практики;
- составить презентационный материал по итогам прохождения практики.

Оценочные материалы промежуточной аттестации по практике представлены вопросами для собеседования:

16. Как правильно организовать лекционные, практические, семинарские занятия?

17. Раскрыть программно-нормативные документы и методическую литературу по организации учебного процесса ВУЗе.

18. Критерии оценки для педагогического анализа лекционных, семинарских занятий.

19. Дидактические закономерности процесса обучения в ВУЗе.

20. Правила оформления РПД по дисциплине.

21. Структура и содержание лекционных и семинарских или практических занятий.

Оценочные материалы промежуточной аттестации по практике представлены тестовыми заданиями:

Метод исследования личности, построенный на ее оценке по результатам стандартизированного задания, испытания, пробы с заранее определенной надежностью и валидностью, называется:

- а) педагогическим экспериментом;
- б) тестом;
- в) математико-статистическим анализом;
- г) комплексным контролем.

Оценочные материалы с автоматизированной проверкой результатов обучения (при наличии) размещаются в электронной информационно-образовательной среде университета на сайтах дистанционного обучения <https://sdo.bspu.ru> (сайт для студентов заочной формы обучения) и <https://osdo.bspu.ru> (сайт для студентов очной и очно-заочной форм обучения).

Студент получает за практику оценку «зачтено», если:

- предоставил все установленные формы отчетности (отчетные материалы и (или) заполненный аттестационный лист) в требуемые сроки;
- при составлении материалов отчета студент показал высокий уровень подготовки по специальности в рамках прослушанных теоретических курсов;
- отчет составлен и оформлен с учетом всех требований;
- защита отчета по практике прошла успешно и в срок;
- навыки, полученные студентом в ходе прохождения практики, отвечают требованиям осуществления профессиональной деятельности специалиста по физической культуре и безопасности жизнедеятельности.

Студент получает за практику оценку «незачтено», если:

- не предоставил все установленные формы отчетности (отчетные материалы и (или) заполненный аттестационный лист) в требуемые сроки;
- при составлении материалов отчета студент показал низкий уровень подготовки по специальности в рамках прослушанных теоретических курсов;
- отчет составлен и оформлен без учета всех требований;
- защита отчета по практике не было или прошла не в срок;

Примерные тестовые задания

При формировании дифференцированной оценки учитываются следующие критерии:

Планируемые уровни сформированности компетенций обучающихся и критерии оценивания

Уровни	Содержательное описание уровня	Основные признаки выделения уровня (этапы формирования компетенции, критерии оценки сформированности)	Пятибалльная шкала (академическая) оценка	БРС, % освоения (рейтинговая оценка)
Повышенный	Творческая деятельность	<i>Включает нижестоящий уровень.</i> Умение самостоятельно принимать решение, решать проблему/задачу теоретического или прикладного характера на основе изученных методов, приемов, технологий.	Отлично	90-100

Базовый	Применение знаний и умений в более широких контекстах учебной и профессиональной деятельности, нежели по образцу, с большей степенью самостоятельности и инициативы	<i>Включает нижестоящий уровень.</i> Способность собирать, систематизировать, анализировать и грамотно использовать информацию из самостоятельно найденных теоретических источников и иллюстрировать ими теоретические положения или обосновывать практику применения.	Хорошо	70-89,9
Удовлетворительный (достаточный)	Репродуктивная деятельность	Изложение в пределах задач курса теоретически и практически контролируемого материала	Удовлетворительно	50-69,9
Недостаточный	Отсутствие признаков удовлетворительного уровня		неудовлетворительно	Менее 50

Результаты текущего контроля и промежуточной аттестации в соответствии с применяемой университетом балльно-рейтинговой системой оценки качества образования вносятся в электронные ведомости и таким образом отображаются в электронном портфолио студента в электронной информационно-образовательной среде университета. Результаты промежуточной аттестации (кроме неудовлетворительных) вносятся и в зачетные книжки студентов.

Заполненные формы отчетности по практике (аттестационный лист, дневник практики - приложение 2 к шаблону программы практики) размещается в электронном портфолио обучающегося студентом самостоятельно.

Разработчики:

Д.п.н, профессор, зав. кафедрой теории и методики физической культуры и спорта, Г.М. Юламанова

Программа практики, будучи составной частью комплекта документов основной профессиональной образовательной программы, утверждается на заседании Ученого совета университета. Указывать сведения об утверждении каждой программы практики в тексте программы практики не требуется.

Эксперты:

Внешний:

Директор ГБОУ РШИС №5 СОО спортивного профиля ГО г.Уфа, Г.В. Голдович

Внутренний:

К.б.н., доцент, директор ИФКиЗЧ Н.С. Черепанов

Перечень рекомендуемых баз практики, в том числе профильных организаций

№	Наименование предприятия, учреждения или организации	Номер договора, дата заключения	Сроки окончания действия договора
1.	МБОУ «Татарская гимназия №65» ГО г.Уфа РБ	№50 от 26.08.2021	26.08.2026
2.	МБОУ «Лицей №161» ГО г.Уфа РБ	№331 07.09.2021	07.09.2026
3.	МАОУ «ЦО №159» ГО г.Уфа РБ	№37 26.08.2021	26.08.2026
4.	МБОУ школа №112 ГО г.Уфа РБ	№29 26.08.2021	26.08.2026
5.	МБОУ «Лицей № 1» ГО г.Уфа РБ	№579 04.10.2021	04.10.2026
6.	МАОУ «Лицей №155» ГО г.Уфа РБ	№328 07.09.2021	07.09.2026
7.	ГБОУ Республиканская полилингвальная многопрофильная гимназия № 1	№1014 30.12.2021	30.12.2026
8.	МБОУ «Лицей №160» ГО г.Уфа РБ	№36 26.08.2021	26.08.2026
9.	МБОУ Школа №110 ГО г.Уфа РБ	№30 26.08.2021	26.08.2026
10.	МАОУ «Гимназия №16» ГО г.Уфа РБ	№298 03.09.2021	03.09.2026
11.	МБОУ школа №18 ГО г.Уфа РБ	№52 26.08.2021	26.08.2026
12.	ГБОУ Уфимская коррекционная школа-интернат №28 для слепых и слабовидящих обучающихся ГО г.Уфа РБ	№88 01.09.2021	01.09.2026
13.	МБУ «Спортивная школа олимпийского резерва №21 по легкой атлетике» ГО г.Уфа РБ.	№83 01.09.2021	01.09.2026
14.	МБОУ Лицей №106 «Содружество» ГО г.Уфа.	№376 09.09.2021	09.09.2026
15.	ГБУ "Спортивная школа олимпийского резерва по биатлону" ГО г. Уфа РБ	№723 08.11.2021	08.11.2026
16.	Кафедра ТиМФКиС БГПУ им.М.Акмуллы (структурное подразделение ВУЗа)	-	-
17.	Кафедра физического воспитания и спортивной борьбы БГПУ им.М.Акмуллы (структурное подразделение ВУЗа)	-	-
18.	Кафедра ОЗиБЖД БГПУ им.М.Акмуллы (структурное подразделение ВУЗа)	-	-

МИНПРОСВЕЩЕНИЯ РОССИИ
ФГБОУ ВО «Башкирский государственный педагогический университет
им. М. Акмуллы»

**ОТЧЁТНАЯ ДОКУМЕНТАЦИЯ
ПО ПЕДАГОГИЧЕСКОЙ ПРАКТИКЕ**
за 20__ - 20__ учебный год

Фамилия, имя, отчество студента _____
Направление 44.04.01 Педагогическое образование
Направленность (профиль) Инновационные технологии в физической культуре и спорте
Магистранта _____ курса
Группы _____

ИНДИВИДУАЛЬНЫЙ ПЛАН ПРОХОЖДЕНИЯ ПЕДАГОГИЧЕСКОЙ ПРАКТИКИ

Виды деятельности	Срок выполнения	Отметка о выполнении руководителей от	
		университета	базы практики
Установочная конференция			
Инструктаж по технике безопасности	Подписи		
	Инструктируемого	Инструктирующего	
Методическая			
Участие в, оперативных совещаниях, беседы с заведующим кафедрой, деканом, ознакомление с работой кафедры, деканата и других структурных подразделений университета			
Ознакомление с документацией кафедры, учебной нагрузкой кафедры, получение информации о студентах вуза и профессорско-преподавательского состава			
Участие в совещаниях проводимых руководителем факультета, участие на заседаниях кафедры			
Педагогическая			
Просмотр и проведение 2 лекционных, 5 практических и 5 семинарских занятий			
Проектирование, организация и проведение соревнований			
Проведение педагогического анализа практического занятия			
Проведение педагогического анализа лекционного занятия			
Проектная			
Проектирование индивидуального плана работы			
Проектирование рабочих программ и конспектов занятий			

Научно-исследовательская			
Написание статьи			
Рецензирование научных работ			
Анализ, систематизация и обобщение научных исследований в сфере ФКиС			
Итоговая конференция по результатам практики			

АНАЛИЗ ЛЕКЦИОННОГО ЗАНЯТИЯ

Схема анализа лекционного занятия

При оценке качества лекции первостепенное внимание должно быть обращено на следующее:

1. Научность содержания.
2. Выразительность и доступность речи.
3. Соответствие способа развёртывания тезиса уровню подготовленности слушателей.
4. Правильность подбора материала для данной аудитории, соответствие программе.
5. Соответствие средств активизации внимания и мыслительной деятельности составу аудитории.
6. Воздействие личности лектора на аудиторию.

Каждый лектор должен быть знаком со схемой анализа лекции. Знание схемы даёт возможность преподавателю-лектору при подготовке и чтении лекции учесть все выделенные в ней элементы, все основные требования и добиться более высокого её качества (см. схему).

Общие вопросы:

1. Присутствующие:
2. Ф.И.О. преподавателя -
3. Дата посещения, время:
4. Специальность, предмет:
5. Количество студентов на лекции -
6. Тема лекции:

Схема анализа

1. Подготовка к уроку.

2. Организация и проведение урока.

- Подготовительная часть урока. Краткая характеристика

Предложения по оптимизации этой части урока

- Основная часть урока. Краткая характеристика

Предложения по оптимизации этой части урока

- Заключительная часть урока. Краткая характеристика

Предложения по оптимизации этой части урока

Оценка за проведение

Обоснование оценки

Шкала итоговой оценки:

- 100 – 90 – отлично;
- 89 – 90 – хорошо;
- 79 – 70 – удовлетворительно;
- менее 70 – плохо

При оценке качества лекции посещающий подчёркивает в схеме качественные и количественные показатели, соответствующие его мнению о наблюдаемом педагогическом процессе. Затем количественные показатели суммируются, образуя итоговую оценку. Несомненно, что каждая количественная оценка должна быть аргументирована, а при выставлении итоговой оценки целесообразно учитывать и общее представление об успешности решения лектором основных образовательных, воспитательных и развивающих задач. При определении итоговой оценки прослушанной лекции следует обратить внимание на успешность решения таких важных требований, как проблемность, научность, связь с жизнью, наличие профессиональной направленности лекции. При условии успешного решения перечисленных требований к лекции её профессиональная значимость повышается.

АНАЛИЗ СЕМИНАРСКОГО (ПРАКТИЧЕСКОГО) ЗАНЯТИЯ

Схема анализа семинарского (практического) занятия

Общие сведения – тип занятия, контингент, место занятий, преподаватель.

Рациональное использование форм, методов, приёмов обучения, направленных на эффективное достижение учебных целей занятия.

Наличие контакта преподавателя со студентами, создание обстановки доброжелательности и требовательности.

Использование на занятиях активных методов обучения, технологий развития личности студента.

Осуществление преемственности между темами, видами занятий, в отборе учебного материала.

Система получения обратной связи (опрос, тестирование и проч.).

Методически обоснованное применение демонстрационного и раздаточного материала.

Педагогическая техника преподавателя.

Общие выводы об эффективности занятия.

РЕЦЕНЗИЯ

на выпускную квалификационную работу студента ПОФК 41-16 группы Хузина Аскара Маратовича на тему: «Воспитание специальной выносливости у боксеров юношей 15-16 лет»

Актуальность работы.

В первой главе дана характеристика

Во второй главе описаны

В третьей главе представлен

К недостаткам работы можно отнести следующее:

- 1.
- 2.
- 3.

Тем не менее, выпускная квалификационная работа Хузина Аскара Маратовича имеет практическую значимость и отвечает требованиям, предъявляемым к выпускным квалификационным работам, может быть допущена к защите и оценена на положительную оценку.

Рецензент: магистрант

Исангулов И.И.

РЕЦЕНЗИЯ

на курсовую работу студента ФК 31 группы

Дашкина Регина Венеровна

На тему: «Совершенствование техники прыжка в шпагат у детей 7-8 лет»

Актуальность работы.

В первой главе дана характеристика

Во второй главе описаны

К недостаткам работы можно отнести следующее:

- 1.
- 2.
- 3.

Несмотря на перечисленные недостатки, работа Дашкиной Регины Венеровны отвечает всем требованиям, предъявляемым к курсовым работам и может быть допущена к защите, оценена на положительную оценку

Рецензент магистр МС 61

Исангулов И.И.

Лекция № 1.

Тема: ТЕХНИКА ИГРЫ В ВОЛЕЙБОЛ. О СТРУКТУРЕ ПРИЕМОВ ИГРЫ В ВОЛЕЙБОЛ

Лекция 2.

Тема: ТАКТИКА ИГРЫ В ВОЛЕЙБОЛ. ХАРАКТЕРИСТИКА ТАКТИКИ

СЕМИНАР № 1

ТЕМА 1: ПОСТРОЕНИЕ ПРОГРАММ МЕЗОЦИКЛОВ. СЕМИНАР № 1 по дисциплине «Теория и методика ФВ»

1. Задания для выполнения практической работы

1. Составить план тренировки на базовый мезоцикл в ИВС.

ПРИМЕР ВЫПОЛНЕНИЯ ЗАДАНИЯ

ПЛАН ТРЕНИРОВКИ НА МЕЗОЦИКЛ

Группа СС 2 год обучения

Вид спорта фехтование возраст 15-16 лет

Период подготовки подготовительный

Мезоцикл базовый

Микроциклы	Группы упражнений или виды подготовки	Величина нагрузки, % (объем работы выполняемой до наступления явного утомления)
1	2	3
Втягивающий	Техническая, общая физическая	Средняя, 50%
Ударный	Техническая, специальная физическая	Значительная, 70%
Ударный	Технико-тактическая, специальная физическая	Значительная, 80%
Восстановительный	Техническая, общая физическая	Малая, 30%

ГРАФИЧЕСКОЕ ИЗОБРАЖЕНИЕ ВЕЛИЧИНЫ НАГРУЗКИ

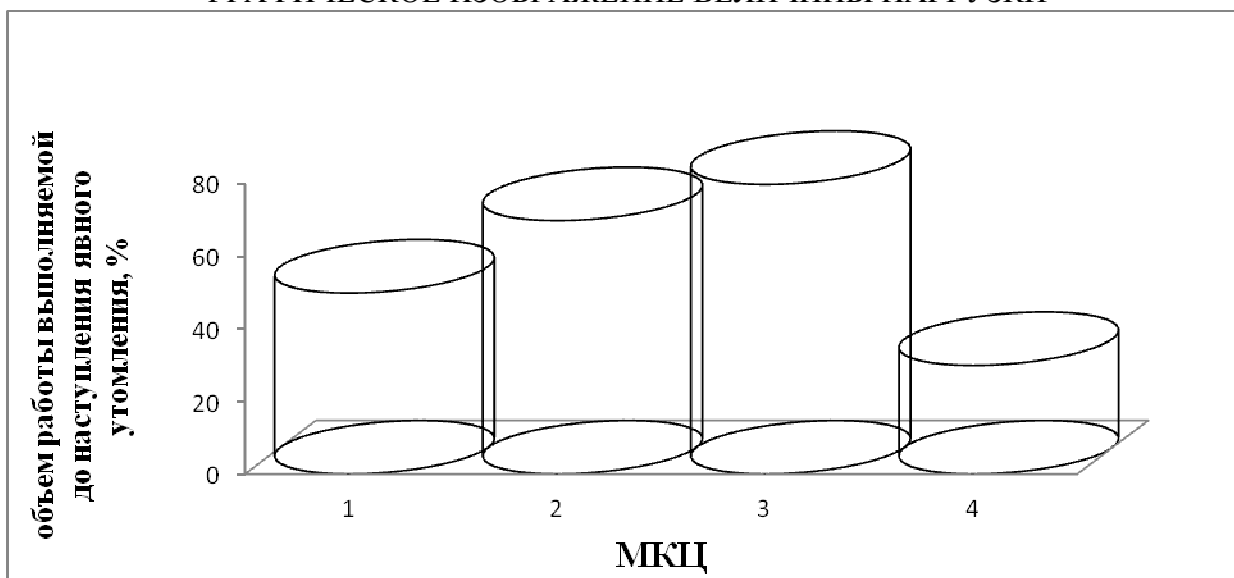


Рис. 3. Величина нагрузки базового мезоцикла подготовительного периода фехтовальщиков группы СС 2 года обучения.

Примечания: 1 – втягивающий МКЦ, 2 - ударный МКЦ, 3 – ударный МКЦ, 4 – восстановительный МКЦ.

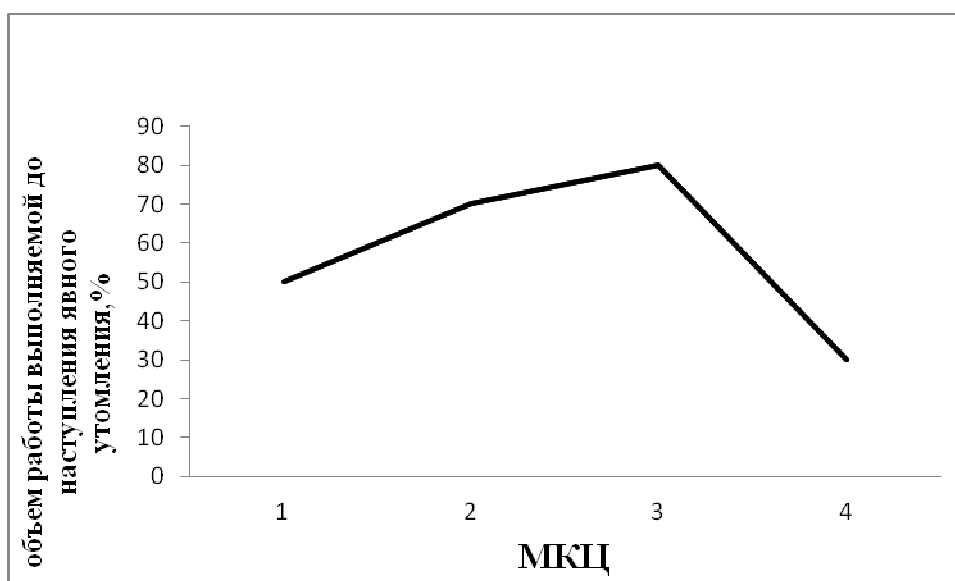


Рис. 4. Величина нагрузки базового мезоцикла подготовительного периода фехтовальщиков группы СС 2 года обучения.

Примечания: 1 – втягивающий МКЦ, 2 - ударный МКЦ, 3 – ударный МКЦ, 4 – восстановительный МКЦ.

ПОРЯДОК ВЫПОЛНЕНИЯ РАБОТЫ.

1. Распределить группы упражнений или виды подготовки в зависимости от типа МЗЦ и МКЦ, периода подготовки, возраста занимающихся (2).
2. Распределить величину нагрузки в зависимости от типа МЗЦ и МКЦ, периода подготовки, возраста занимающихся (3).
3. Представить графическое изображение величины нагрузки в виде диаграммы или графика (рис. 3, 4).

2. ВОПРОСЫ ДЛЯ САМОКОНТРОЛЯ ЗНАНИЙ

1. Структура и содержание втягивающего мезоцикла.
2. Структура и содержание предсоревновательный мезоцикла.

3. Структура и содержание восстановительного мезоцикла.
4. Структура и содержание базового мезоцикла.
5. Структура и содержание соревновательного мезоцикла.
6. Структура и содержание контрольно-подготовительного мезоцикла.
7. Типы мезоциклов.
8. Сочетание микроциклов в мезоцикле
9. Структура мезоциклов различных типов.
10. Особенности построения мезоциклов при тренировке женщин.

БИБЛИОГРАФИЧЕСКИЙ СПИСОК

1	Платонов В.Н. Система подготовки спортсменов в олимпийском спорте. –Киев, 2008, -808с.
2	Рубин В.С. Разделы теории и методики физической культуры [Текст]: учебное пособие. М.: физкультура и спорт, 2006.102 с.
3	Холодов Ж.К., Кузнецов В.С. Теория и методика физического воспитания и спорта[Текст] : учебное пособие 4-е изд., стер. М. : Академия, 2006. - 480 с.: ил.
4	Спортивные игры. Техника, тактика, методика обучения [Текст] : учебник / Ю.Д. Железняк, Ю.М. Портнов, В.П. Савин, А.В. Лексаков; под ред. Ю.Д. Железняк, Ю.М. Портнова. - 5-е изд., стер. - М. : Академия, 2008. - 519 с.: ил.
5	Спортивные игры. Совершенствование спортивного мастерства [Текст] : учебник / под ред. Ю.Д. Железняк, Ю.М. Портнова. - М. : Академия, 2004. - 398 с.: ил.
6	Спортивные игры. Техника, тактика, методика обучения [Текст] : учебник / Ю.Д. Железняк, Ю.М. Портнов, В.П. Савин, А.В. Лексаков; под ред. Ю.Д. Железняк, Ю.М. Портнова. - 5-е изд., стер. - М.: Академия, 2008. - 519 с.: ил.

ПЛАН-КОНСПЕКТ ПРАКТИЧЕСКОГО УЧЕБНОГО ЗАНЯТИЯ ПО ВОЛЕЙБОЛУ №1

Группа ФК-22

Количество занимающихся 10 человек

Время проведения 90'

Инвентарь: волейбольные мячи, гимнастические палки

Задачи занятия:

1. Обучение техники приема мяча и верхней передачи.
2. Обучение технике нападающего удара.
3. Воспитание коллективизма, трудолюбия, активности.

Часть урока	Основные средства урока	Дозировка	Методические приемы обучения, воспитания и организации

Подготовительная (20мин)			
Основная (50мин.)			
Заключительная (20 мин.)			

МИНПРОСВЕЩЕНИЯ РОССИИ

ФГОУ ВО «Башкирский государственный педагогический университет
им.М. Акмуллы»

ПРОГРАММА ДИСЦИПЛИНЫ

**БЗ.В.ОД.16 ОСНОВЫ НАУЧНО-МЕТОДИЧЕСКОЙ ДЕЯТЕЛЬНОСТИ
В ФИЗИЧЕСКОЙ КУЛЬТУРЕ И СПОРТЕ**

для направления
44.03.01 Педагогическое образование
профиля Физическая культура

квалификации (степени) выпускника: бакалавр

Содержание РПД