

Федеральное государственное бюджетное образовательное учреждение
высшего образования
«Башкирский государственный педагогический университет
им. М.Акмуллы»
Колледж

**Фонд оценочных средств
по дисциплинам специальности
43.02.16 «Туризм и гостеприимство»**

Базовые дисциплины

ИТОГОВАЯ РАБОТА ПО ДИСЦИПЛИНЕ РУССКИЙ ЯЗЫК

1. В каком слове ударение ставится на первом слоге?

- 1) таможня
- 2) шофер
- 3) туфля +
- 4) щавель

2. В каком выделенном слове допущена ошибка в образовании формы слова.

- 1) СКОРЕЙШЕГО выздоровления
- 2) ИСПЕКЁТ пирожок +
- 3) ОБОИМИ столами
- 4) КОЛЫШЕТСЯ листва

3. В одном из приведённых ниже предложений НЕВЕРНО употреблено выделенное слово.

- 1) Когда молодому специалисту ПРЕДОСТАВИЛИ слово, в зале наступила тишина.
- 2) Форвард забросил две шайбы и сделал одну результативную ПЕРЕДАЧУ.
- 3) Цель программы — расширить возможности талантливых студентов для профессионального роста, ИЗОБРЕТАТЕЛЬНОЙ деятельности. +
- 4) Во время сильного дождя бочки в саду ПЕРЕПОЛНЯЮТСЯ водой.

4. Определите слово, в котором пропущена безударная проверяемая гласная корня.

- 1) в..рховье+
- 2) орнам..нт
- 3) отб..рает
- 4) к..снулся

5. В каком ряду все слова имеют корни с чередующимися гласными?

- 1) б..чонок, п..ртьера, расст..лить
- 2) зач..рованный, фл..минго, зад..ржать
- 3) доист..рический, см..ртельный, тр..вога
- 4) скл..нение, зам..реть, бл..стящий+

6. В каком ряду во всех словах на месте пропуска пишется буква О ?

- 1) соприк..сновение, притв..ряться, одухотв..ренный +
- 2) возг..рание, прил..жить, р..стительный
- 3) неук..снительный, р..сточек, прик..саться
- 4) скл..нение, предпол..жение, оз..ренный

7. В каком ряду на месте пропуска пишется буква Ъ?

- 1) запрещ..ся, береч..ся, вещ..+
- 2) отреж.., исполнить туш.., ветер свеж..
- 3) очень тощ.., брееш..ся, пять дач..
- 4) навзнич.., компот из груш.., разреж..те

8. В каком ряду во всех словах пишется одна и та же буква?

- 1) пр..стиж, пр..хожая
- 2) бе..донный, ра..цвет
- 3) с..ежиться, раз..ехаться +

4)по..скать, об..ск

9. В каком ряду пишется буква Ё?

- 1)ш..ры, пш..нный
- 2)нач..с, бесш..вный
- 3)ж..кей, волч..нок
- 4)неч..тный, сожж..нный +

10. В каком ряду во всех словах пишется буква Д?

- 1)объез..чик, грандиоз..ный
- 2)фель..шер, звез..ный +
- 3)уз..ник, сво..чатый
- 4)по..черк, сер..цебиеение

11. Выпишите слово, в котором на месте пропуска пишется буква И.

- 1)застро..нный
- 2)вспомн..шь +
- 3)устан..те
- 4)направля..мый

12. В каком ряду во всех словах на месте пропуска пишется Е?

- 1)с ревуц ..м звер..м
- 2)о щемящ..й жалост..
- 3)к хорош..й повест..
- 4)к спящ..й красавиц..+

13. В каком варианте пишется буква И?

- 1)отеч..ство
- 2)желт..зна +
- 3)торж..ство
- 4)монаш..ство

14. В каком ряду в обоих словах пропущена одна и та же буква?

- 1) шипы кол..тся, стел..щийся кустарник +
- 2) игрок выбеж..т, прикрепля..мый
- 3) увид..л, накач..нный мяч
- 4)отмет..вший, намеч..нный

15. В каком предложении НЕ со словом пишется раздельно?

- 1)(Не)грамотный староста заполнил ведомость.
- 2)(Не)гражданский долг , а личный интерес волнует героя.+
- 3)Фонари (не)ярко отражались на черной поверхности воды.
- 4)Прослыть (не)вежею позорно.

16. В каком ряду все слова пишутся через дефис?

- 1)(воздухо)очиститель,(пол)Азии
- 2)как(бы), (тоска)кручина
- 3)(воздушно)водный, (дом)музей +
- 4)вряд(ли), (трубо)прокатный

17. В каком ряду слов правильно указаны все примеры, где на месте пропуска пишется НН?

- 1) сезо...ая работа, задача реше...а
- 2) вялен...ая рыба, полуде...ая жара
- 3) действе...ый метод, кипяче...я вода
- 4) да...е условие, пенсио...ый возраст +

18. Укажите правильный вариант расстановки запятых в предложении.

Вертялая речушка (1) петлявшая по лугам (2) в это весеннее половодье разлилась необычайно широко (3) затопив (4) рошу и луг.

- 1) 1,2,3 +
- 2) 1,2,4,
- 3) 1,2,
- 4) 2

19. Укажите правильный вариант расстановки запятых в данном предложении.

Люди молчали (1) но (2) у всех (3) несмотря на разницу (4) в выражении лиц (5) в глубине души (6) было одно и то же напряженное ожидание чего-то страшного.

- 1) 1,2,3,4
- 2) 1,3,4,5
- 3) 1,3,5 +
- 4) 1,3,5,6

20. В каком предложении с однородными членами не надо ставить знаки препинания?

- 1) Ровное сверкающее под солнцем поле перерезает овраг.
- 2) Возле спальни была большая круглая зала с колоннами. +
- 3) И солнце и быстрая река все было прелестно в это утро.
- 4) Мал язык да всем телом владеет

21. Определите предложение, в котором оба выделенных слова пишутся СЛИТНО.

- 1) Снег под напором ветра летел (НА)ВСТРЕЧУ (В)ДОЛЬ улицы. +
Храм Покрова на Нерли надо увидеть (ВО)ВРЕМЯ дождя, когда огромная туча останавливается словно для того, ЧТО(БЫ) полюбоваться храмом.
- 2) Мало кто (ПО)НАСТОЯЩЕМУ знал Рахманинова: с людьми он сближался (С)ТРУДОМ, открывался немногим.
- 3) По Красной площади автомобилям запрещено ездить (ПО)ПРИЧИНЕ особого культурного статуса этого места и (В)ВИДУ большого числа желающих пройти эту площадь пешком.
- 4) Лесные птицы не живут долго в клетке, (ПО)ТОМУ я решил выпустить своего щурка на волю; он сел на сучок ближнего дерева и, КАК(БЫ) прощаясь со мной, запел песенку.

22. В каком предложении нужно поставить три запятые?

- 1) Сухие сучья деревьев брошенные в огонь затрещали и задымились приподнимая обожженные концы. +
- 2) Не закрывая солнце плавно неслись по ясному небу облака постепенно исчезающие в синеве.
- 3) Облокотясь на подоконник Ольга сидела у окна занавешенного легкими занавесками.
- 4) Занимая меньше квадратного метра земной поверхности каждое среднее дерево является удивительной химической фабрикой созданной природой.

23. Укажите предложение, в котором употребляется переносное значение слов.

- 1) Конь бьет копытом.
- 2) Жизнь бьет ключом. +

- 3) Громко бьют барабаны.
- 4) Бьет колокол у утренней молитве.

24. Укажите предложение, где есть нарушение стилистических норм построения предложения.

- 1) Анна Сергеевна была довольно странным существом.
- 2) В дальней комнате зажглись огни.
- 3) В комнату, размахивая руками и шагами, вошел Грушницкий. +
- 4) Мы пришли вовремя, и поэтому не опоздали.

25. Укажите, какое предложение является сложносочиненным.

- 1) Из липовой аллеи, вертясь и обгоняя друг друга, летели желтые круглые листья и, промокая, ложились на мокрую траву луга.
- 2) Собрав последние остатки сил, мы дотащились до станции, но, не дойдя до нее шагов двести, сели отдыхать.
- 3) Надо поймать тот час, когда косые лучи начнут пронизывать лес.
- 4) Ни о чем не хочется думать, и бродят мысли и воспоминания, мутные, неясные, как сон. +

ИТОГОВАЯ РАБОТА ПО ДИСЦИПЛИНЕ ЛИТЕРАТУРА

1. Какое литературное направление господствовало в литературе второй половины XIX века?

- А) романтизм
- Б) реализм +
- В) классицизм
- Г) сентиментализм

2. Какое социальное сословие изображает в большинстве своих пьес А.Н.Островский:

- А) дворянство
- Б) купечество +
- В) крестьянство
- Г) мещанство

3. Город, в котором происходило действие драмы А.Н.Островского «Гроза», называется

- А) Калинов +
- Б) Калинин
- В) Кострома
- Г) Самара

4. Какую профессию должен был получить герой романа Ф.М.Достоевского «Преступление и наказание» Раскольников, если бы закончил университет?

- А) учитель
- Б) врач
- В) юрист +
- Г) дипломат

5. Кто в романе Ф.М.Достоевского «Преступление и наказание» воплощает идею смирения и приносит себя в жертву другим.

- А) Родион Раскольников
- Б) Соня Мармеладова +
- В) Катерина Ивановна
- Г) Порфирий Петрович

6. Как определил сам Л.Н. Толстой жанр произведения "Война и мир"?

- А) эпопея +
- Б) роман
- В) поэма
- Г) историческая хроника

7. В романе "Война и мир" НЕ изображено событие:

- А) Аустерлицкое сражение
- Б) совет в Филях
- Б) Бородинское сражение
- Г) восстание декабристов +

8. Назовите журнал, редактором которого был Н.А. Некрасов.

- А) «Эпоха»
- Б) «Время»
- В) «Русский вестник»

Г) «Современник» +

9. Кто был автором "Сказок для детей изрядного возраста"?

- А) А.Н.Островский
- Б) М.Е. Салтыков-Щедрин +
- В) Ф.М. Достоевский
- Г) Л.Н.Толстой

10. Какого писателя XX в. называли «Буревестником революции»?

- А) А. П. Чехова
- Б) М. Горького +
- В) В. В. Маяковского
- Г) С. А. Есенина

11. Назовите поэта, являющегося футуристом.

- А) С. А. Есенин
- Б) А.А.Блок
- В) В.В.Маяковский +
- Г) А.А.Ахматова

12. Назовите поэта, являющегося младосимволистом.

- А) З. Н. Гиппиус
- Б) В. Я. Брюсов
- В) А. А. Блок +
- Г) Ф. К. Сологуб

13. В каком произведении А.И.Куприн показывает трагическую судьбу девушки, которую обвиняли в колдовстве?

- А) «Гранатовый браслет»
- Б) «Суламифь»
- В) «Олеся» +
- Г) «Яма»

14. Кто из перечисленных русских писателей стал первым лауреатом Нобелевской премии?

- А) А. И. Солженицын
- Б) Б. Л. Пастернак
- В) И. А. Бунин +
- Г) М. А. Шолохов

15. Назовите автора следующих строк.

**«О, весна без конца и без краю —
Без конца и без краю мечта!
Узнаю тебя, ! Принимаю!
И приветствую звоном щита!»**

- А) В. В. Маяковский
- Б) Б. Л. Пастернак
- В) А. А. Блок +
- Г) С. А. Есенин

16. Кто из героев произведений М. Горького «разорвал руками себе грудь и вырвал из нее свое сердце», горящее «факелом великой любви к людям»?

- А) Данко +
- Б) Ларра
- В) Лука
- Г) Сатин

17. В каком рассказе М. Шолохова («Донские рассказы») отец-белогвардеец убивает своего сына, красного комиссара?

- А) «Червоточина»
- Б) «Чужая кровь»
- В) «Родинка» +
- Г) «Алешкино сердце»

18. В произведении М. Шолохова «Тихий Дон» нет эпизода:

- А) Первой мировой войны
- Б) Гражданской войны
- В) установления советской власти
- Г) Второй мировой войны +

19. В каком произведении М. Булгакова присутствует образ Понтия Пилата.

- А) «Мастер и Маргарита» +
- Б) «Собачье сердце»
- В) «Белая гвардия»
- Г) «Зойкина квартира»

20. «Книга про бойца» является подзаголовком:

- А) поэмы А. Т. Твардовского «Василий Теркин» +
- Б) рассказа А. Н. Толстого «Русский характер»
- В) рассказа М. А. Шолохова «Судьба человека»
- Г) романа К. М. Симонова «Живые и мертвые»

21. «Деревенская» проза как культурное явление возникло

- А) в 60-е годы XX века
- Б) в 70-е годы XX века +
- В) в 50-е годы XX века
- Г) в 80-е годы XX века

22. Что такое кульминация?

- А) противоборство, противоречие между действующими лицами произведения,
- Б) момент наивысшего напряжения в развитии действия, который предельно усиливает конфликт, +
- В) событие, являющееся началом действия в произведении,
- Г) изображение в произведении расстановки персонажей и обстоятельств, предупреждающее начало разворачивания действия.

23. Назовите писателя второй половины XX в., который был киноактером, сценаристом и режиссером кино.

- А) Ю. В. Трифонов
- Б) В. П. Астафьев
- В) В. Г. Распутин
- Г) В. М. Шукшин +

24. Укажите, какие произведения принадлежат перу А.И.Солженицына

- А) «Точка кипения», «Огниво»
- Б) «Пожар», «Живи и помни»
- В) «Алька», «Пелагея»
- Г) «Матренин двор», «В круге первом» +

25. Кому из поэтов принадлежат следующие строки:

**«На братских могилах не ставят крестов,
И вдовы на них не рыдают,
К ним кто-то приносит букеты цветов,
И Вечный огонь зажигают.»**

- А) В.Высоцкий +
- Б) Б.Окуджава
- В) А.Вознесенский
- Г) Ю.Ким

ИТОГОВАЯ РАБОТА ПО ДИСЦИПЛИНЕ ИНОСТРАННЫЙ ЯЗЫК

1. Whereyou from?

- a) is
- b) are +
- c) do
- d) does

2. How much.....this sweater cost?

- a) is
- b) are
- c) do
- d) does +

3.It (often/rain) in this part of the world.

- a) is often raining
- b) often rains +
- c) often rain
- d) is often rain

4.I can give Bob the message if I (see) him.

- a) will see
- b) am see
- c) saw
- d) see +

5.We (not/have) a holiday last year.

- a) didn't have +
- b) hadn't have
- c) don't
- d) doesn't

6.You will..... speak Spanish in another few months.

- a) can
- b) have
- c) be able to +
- d) ought

7 .The day before yesterday we (invited) to the restaurant by Tom Jenkins.

- a) invited
- b) are invited
- c) were invited +
- d) were inviting

8.John said, “ I’ sorry to disturb you , Eliza”.

- a) John told that he was sorry to disturb Eliza.
- b) John told Eliza he was sorry to disturb her. +
- c) John said to Eliza he had been sorry to disturb her.
- d) John said to Eliza he was sorry to disturb her.

9.I went to France last year, but I haven't been to Netherlands yet.

- a) the +

- b) a
- c) an
- d) --- +

10. I met my friend yesterday.

- a) goodest
- b) better
- c) best +
- d) the best

11. How old your brother?

- a) is +
- b) are
- c) have
- d) has

12. How much.....this sweater?

- a) is +
- b) are
- c) have
- d) has

13. Take your umbrella. It (rain)cats and dogs.

- a) is raining +
- b) rains
- c) rain
- d) is rain

14. I (phone) you if I (hear) any news.

- a) will phone, will hear
- b) will phone, hear +
- c) phone , will hear
- d) phone, hear

15. My parents (be) to the USA many times.

- a) have been +
- b) had been
- c) were
- d) have being

16. I'd like..... skate.

- a) to can
- b) to have to
- c) to be able to +
- d) could

17 .Look! The bridge (repair).

- a) is being repaired +
- b) is repaired
- c) is been repaired
- d) has being repaired

18. He said, “ Where is Jill going?”.

- a) He asked where Jill was going. +
- b) He asked where Jill went.
- c) He asked where was Jill going.
- d) He said where Jill was going.

19. I live in Tverskaya Street.

- a) the
- b) a
- c) an
- d) --- +

20. Dorothy is(young) in her family.

- a) young
- b) the younger
- c) younger
- d) the youngest +

21. Whatyour aunt’s name?

- a) is +
- b) are
- c) have
- d) has

22. It.....rainy in summer.

- a) isn’t +
- b) don’t
- c) doesn’t
- d) hasn’t

23. Granny is in the kitchen. She (make) a plum cake.

- a) is making +
- b) makes
- c) make
- d) is make

24. If the weather (be) fine tomorrow, we are going to have a picnic.

- a) will be
- b) is +
- c) was
- d) _____

25. I (buy) a new dress last week, but I (not/wear) it yet.

- a) have bought, haven’t worn
- b) had bought, haven’t worn
- c) bought, haven’t worn +
- d) have bought, didn’t wear

26. Nobody answers the phone. They..... be out.

- a) should
- b) would
- c) can

d) must +

27 .The letter and the parcel (post) tomorrow.

- a) will be post
- b) will have been posted
- c) will be posted +
- d) are posted

28.Sally said, “ I would like to buy it”.

- a). Sally said that she would like to buy it. +
- b). Sally said she would have liked to buy it.
- c). Sally said that she liked to buy it.
- d). Sally said she liked to buy it.

29.....Thames flows through.....London

- a) the +
- b) a
- c) an
- d) --- +

30.Henry is not(strong) his elder brother John.

- a) so strong as +
- b) strong as
- c) stronger
- d) the strongest

ИТОГОВАЯ РАБОТА ПО ДИСЦИПЛИНЕ ИСТОРИИ

1. Основное занятие восточных славян:

- А) гончарное ремесло
- Б) ткачество
- В) земледелие +
- Г) скотоводство

2. В каком веке появилась норманнская теория происхождения Русского государства:

- А) XII в. (летописец Нестор)
- Б) XX в. (Гитлер)
- В) XVIII в. (Немецкие историки Миллер и Байер) +
- Г) XIX в. (Карамзин)

3. Крещение Руси произошло в году:

- А) 980
- Б) 990
- В) 988 +
- Г) 982

4. «Русская правда» древнерусского государства – это:

- А) былина
- Б) икона
- В) летописный свод
- Г) свод древнерусского права +

5.Первое упоминание о Москве связано с именем:

- А) Андрея Боголюбского
- Б) Всеволода Большое Гнездо
- В) Ивана Калиты
- Г) Юрия Долгорукого +

6. Первое столкновение русских с монголо-татарами произошло в районе реки:

- А) Оки
- Б) Угры
- В) Вожжи
- Г) Калки +

7. Какому историческому событию посвящено стихотворение К.Симонова, начинающееся словами: «В субботу 5 апреля, сырой рассветною порой...»:

- А) Невской битве
- Б) Ледовому побоищу +
- В) битве на Калке
- Г) Куликовской битве

8. При каком из русских князей было свергнуто ордынское иго?

- А) Дмитрий Донской
- Б) Иван Калита
- В) Иван III +
- Г) Иван IV

9. После венчания Иван IV стал именоваться:

- А) императором России
- Б) царем и великим князем всея Руси +
- В) самодержцем всея Руси
- Г) монархом всея Руси

10. Во время правления царя Алексея Михайловича Романова произошло:

- А) произошел церковный раскол +
- Б) было учреждено патриаршество
- В) Русь приняла православие
- Г) был учрежден Синод

11. Что из перечисленного характеризует внутреннюю политику Екатерины II?

- А) созыв Уложенной комиссии +
- Б) принятие табели о рангах
- В) созыв первого в истории Земского собора
- Г) принятие указа о единонаследии

12. Направление внутренней политики Павла I

- А) следование заветам Екатерины II
- Б) ограничение прав и привилегий дворян +
- В) усиление крепостного гнета
- Г) уменьшение контроля власти над обществом

13. Император Александр I был:

- А) внуком Екатерины II и братом Павла I
- Б) племянником Екатерины II и сыном Павла I
- В) внуком Екатерины II и сыном Павла I +
- Г) племянником Екатерины II и братом Павла I

14. Тильзитский мир был заключен:

- А) между Россией и Францией в 1807 г. +
- Б) между Россией и Турцией по итогам войны 1806-1812 гг.
- В) между Россией и Швецией по итогам войны 1808-1809 гг.
- Г) между Россией и Ираном в 1813 г.

15. Выберите правильную последовательность событий Отечественной войны 1812 г.:

- А) Березина-Смоленск-Тарутино-Бородино-Москва-Неман
- Б) Смоленск-Неман-Москва-Бородино-Березина-Тарутино
- В) Смоленск-Бородино-Неман-Москва-Тарутино-Березина
- Г) Неман-Смоленск-Бородино-Москва-Тарутино+

16. При Николае I в управлении страной более значимую роль стал(а) играть:

- А) Сенат
- Б) Государственный Совет
- В) Собственная Его Императорского Величества канцелярия +
- Г) Комитет министров

17. О чем свидетельствовало официальное разделение российского общества на сословия в начале XX в.?

- А) о развитии демократии

- Б) о многочисленности населения
- В) о наличии феодальных пережитков +
- Г) о формировании гражданского общества

18. Что является причиной Русско-японской войны?

- А) захват Японией Сахалина
- Б) начало Гаагской конференции
- В) отказ Японии вступить в Тройственный союз
- Г) усиление военного присутствия в Китае +

19. Что было причиной первой российской революции?

- А) отсутствие у населения политических прав и свобод +
- Б) усиление крепостного права
- В) начало русско-турецкой войны
- Г) смерть Александра III

20. Согласно Манифесту 17 октября 1905 г. в России:

- А) произошел переход к республиканской форме правления
- Б) отменялось крепостное право
- В) устанавливалась ограниченная монархия +
- Г) объявлялось о выходе из войны

21. К чему привела первая российская революция?

- А) к уничтожению самодержавия
- Б) к ликвидации общины
- В) к созданию представительных законодательных органов власти +
- Г) к предоставлению независимости Польше Финляндии

22. Укажите важнейшее мероприятие столыпинской аграрной реформы

- а) отмена паспортного режима
- б) организация переселенческого движения +
- в) ликвидация монастырского землевладения
- г) передача государственной земли в частную собственность

23. Вторая революция в России началась:

- а) 9 января 1917 г.
- б) 14 февраля 1917 г.
- в) 23 февраля 1917 г. +
- г) 27 февраля 1917 г.

24. Как называется правительство, сформированное из представителей различных партий?

- а) коалиционным +
- б) учредительным
- в) компромиссным
- г) временным

25. Николай II и его семья были расстреляны в:

- а) Москве
- б) Тобольске
- в) Екатеринбурге +
- г) Казани

ИТОГОВАЯ РАБОТА ПО ДИСЦИПЛИНЕ ФИЗИЧЕСКАЯ КУЛЬТУРА

1. Что подразумевается под термином «физическая культура»?

- а) Вид подготовки к профессиональной деятельности;
- б) процесс изменения функций и форм организма;
- в) часть общей человеческой культуры. +

2. В каком году и в каком городе состоялись 22 летние Олимпийские игры?

- а) 1976 г., Монреаль;
- б) 1980 г., Москва; +
- в) 1984 г., Лос-Анджелес.

3. На что в большей мере оказывают пагубное влияние спиртные напитки, наркотические вещества, курение?

- а) на личность в целом; +
- б) на сердечно-сосудистую систему;
- в) на продолжительность жизни.

4. В чём заключаются основные меры предупреждения травматизма при самостоятельных занятиях физической культурой?

- а) В соблюдении правил поведения на спортивных сооружениях и подборе нагрузки, соответствующей функциональному состоянию; +
- б) в подборе физической нагрузки с учётом общего состояния организма и в периодической смене деятельности;
- в) в чётком контроле над длительностью занятий и физической нагрузкой.

5. Что такое закаливание?

- а) Укрепление здоровья;
- б) приспособление организма к воздействиям внешней среды; +
- в) зимнее плавание в проруби и хождение по снегу босиком.

6. Какую награду получал победитель на Олимпийских играх в Древней Греции?

- а) Венок из ветвей оливкового дерева; +
- б) звание почётного гражданина;
- в) медаль, кубок и денежное вознаграждение.

7. Что запрещено делать во время бега на короткие дистанции?

- а) Оглядываться назад;
- б) задерживать дыхание;
- в) переходить на соседнюю дорожку. +

8. Какой из приёмов больше подходит для контроля над функциональным состоянием организма во время занятий физическими упражнениями?

- а) Измерение частоты сердечных сокращений (до, во время и после окончания тренировки); +
- б) периодическое измерение силы мышц кисти, массы и длины тела, окружности грудной клетки;
- в) подсчёт в покое и во время тренировочной работы частоты дыхания.

9. Каковы причины нарушения осанки?

- а) Неправильная организация питания;
- б) слабая мускулатура тела; +

в) увеличение роста человека.

10. Почему античные Олимпийские игры называли праздником мира?

- а) В них принимали участие атлеты со всего мира; +
- б) в период проведения игр прекращались войны;
- в) игры отличались миролюбивым проведением соревнований.

11. Какое движение (двигательное упражнение или тест) следует выбрать при оценке уровня силовых возможностей?

- а) Прыжки со скакалкой;
- б) длительный бег до 25-30 минут;
- в) подтягивание из виса на перекладине. +

12. При помощи каких упражнений можно повысить выносливость?

- а) Общеразвивающие упражнения с возрастающей амплитудой движения;
- б) бег с различной скоростью и продолжительностью; +
- в) эстафеты с набором различных заданий.

13. Что нужно делать для предупреждения переутомления во время занятий физическими упражнениями?

- а) Правильно дозировать нагрузки и чередовать упражнения, связанные с напряжением и расслаблением; +
- б) чередовать упражнения, связанные с напряжением и расслаблением;
- в) измерять пульс.

14. Кто из знаменитых учёных Древней Греции побеждал на Олимпийских играх в соревнованиях кулачных бойцов?

- а) Платон (философ);
- б) Пифагор (математик); +
- в) Архимед (механик).

15. Кто является инициатором возрождения Олимпийских игр современности?

- а) Римский император Феодосий I;
- б) Пьер де Кубертен; +
- в) Хуан Антонио Самаранч.

16. Что надо сделать, если вы стали очевидцем несчастного случая во время занятий?

- а) Сообщить об этом администрации учреждения;
- б) вызвать «скорую помощь»;
- в) немедленно сообщить учителю (преподавателю). +

17. Первый российский Олимпийский чемпион?

- а) Николай Панин-Коломенкин; +
- б) Дмитрий Саутин;
- в) Ирина Роднина.

18. Чему равен один стадий?

- а) 200м 1см;
- б) 50м 71см;
- в) 192м 27см. +

19. Как переводится слово «волейбол»?

- а) Летящий мяч; +
- б) мяч в воздухе;
- в) парящий мяч.

20. Кто придумал и впервые сформулировал правила баскетбола?

- а) Джеймс Нейсмит; +
- б) Майкл Джордан;
- в) Билл Рассел.

21. Укажите последовательность частей урока физкультуры:

- 1) заключительная, 2) основная, 3) вводно-подготовительная?
- а) 1,2,3;
- б) 3,2,1; +
- в) 2,1,3.

22. Право проведения Олимпийских игр предоставляется

- а) городу; +
- б) региону;
- в) стране.

23. Международный Олимпийский комитет является

- а) международной неправительственной организацией; +
- б) генеральной ассоциацией международных федераций;
- в) международным объединением физкультурного движения.

24. Основной формой подготовки спортсменов является

- а) утренняя гимнастика;
- б) тренировка; +
- в) самостоятельные занятия.

25. Истощение запасов витаминов в организме человека обозначается как

- а) авитаминоз; +
- б) гипервитаминоз;
- в) переутомление.

ИТОГОВАЯ РАБОТА ПО ДИСЦИПЛИНЕ ОСНОВЫ БЕЗОПАСНОСТИ И ЗАЩИТЫ РОДИНЫ

1. Приметами хоженной тропы могут быть:

- а) высокая трава, наличие следов птиц и зверей;
- б) примятая трава, следы от транспорта, следы деятельности человека; +
- в) растущие на тропе грибы, ягоды, сломанные ветки.

2. Как вы будете переправляться, если лед ненадежен, а обойти его нет возможности:

- а) с шестом, держа его горизонтально на уровне груди;
- б) ползком; +
- в) обычным шагом, простукивая лед впереди палкой.

3. При заблаговременном оповещении о наводнении необходимо:

- а) открыть окна и двери нижних этажей;
- б) включить телевизор, радио, выслушать сообщения и рекомендации; +
- в) перенести на нижние этажи ценные вещи.

4. Неконтролируемое горение растительности, стихийно распространяющееся по лесной территории, - это:

- а) стихийный пожар;
- б) природный пожар;
- в) лесной пожар. +

5. РСЧС создана с целью:

- а) прогнозирования ЧС на территории Российской Федерации и организации проведения аварийно-спасательных и других неотложных работ;
- б) объединения усилий органов власти, организаций и предприятий, их сил и средств в области предупреждения и ликвидации чрезвычайных ситуаций; +
- в) обеспечение первоочередного жизнеобеспечения населения, пострадавшего в чрезвычайных ситуациях на территории Российской Федерации.

6. Если кровотечение сопровождается излиянием крови во внутренние органы, полости и ткани, то оно называется:

- а) полостным;
- б) внутренним; +
- в) закрытым.

7. Какова последовательность оказания первой помощи при коллапсе:

- а) пострадавшего уложить на живот, подложив подушку, нижнюю часть туловища и ноги несколько опустить, дать понюхать (вдохнуть) нашатырного спирта, согреть ноги;
- б) пострадавшего уложить на спину, подложив подушку, нижнюю часть туловища и ноги пострадавшего приподнять как можно выше, дать понюхать (вдохнуть) нашатырного спирта, приложить лед к ногам;
- в) пострадавшего уложить на спину, нижнюю часть туловища и ноги пострадавшего несколько приподнять, дать понюхать (вдохнуть) нашатырного спирта, согреть ноги. +

8. Как высушить резиновые сапоги в походе:

- а) набить сухой травой или бумагой и поставить их недалеко от костра;
- б) вбить в землю около костра колышки и повесить на них сапоги; +

в) вытащить из сапог стельки и протереть внутри досуха тряпкой, поставить сапоги к теплу, но не к открытому огню. +

9. В солнечный полдень тень указывает направление на:

- а) юг;
- б) север;
- в) запад; +
- г) восток.

10. При внезапном наводнении до прибытия помощи следует:

- а) оставаться на месте и ждать указаний по телевидению (радио), при этом вывесить белое или цветное полотнище, чтобы вас обнаружили;
- б) быстро занять ближайшее возвышенное место и оставаться там до схода воды, при этом подавать сигналы, позволяющие вас обнаружить; +
- в) спуститься на нижний этаж и подавать световые сигналы.

11. Аммиак – это:

- а) бесцветный газ с резким запахом, тяжелее воздуха;
- б) газ с удушливым неприятным запахом, напоминающим запах гнилых плодов;
- в) бесцветный газ с резким удушливым запахом, легче воздуха. +

12. Вы играли с друзьями на улице. Вдруг на заводах и предприятиях загудели гудки. В жилом районе включили сирену. Ваши действия:

- а) немедленно пойти домой и уточнить у родителей или соседей, что произошло в микрорайоне, городе, стране;
- б) пойти домой, включить радио или телевизор на местной программе, выслушать информацию и выполнить содержащиеся в ней указания;
- в) продолжить игру, не обращая внимания на происходящее вокруг вас. +

13. Для приведения в действие огнетушителя ОУ необходимо:

- а) сорвать пломбу и выдернуть чеку, направить раструб на пламя и нажать на рычаг;
- б) прочистить раструб, нажать на рычаг и направить на пламя; +
- в) нажать на рычаг, взяться за раструб рукой, направить на пламя и придерживать до прекращения горения.

14. По каким местным приметам можно определить стороны света:

- а) стволам и коре деревьев, лишайнику и мху, склонам холмов и бугров, муравейникам, таянию снега; +
- б) кустарнику и сухой траве, направлению течения ручьев и рек, наезженной колее;
- в) полыньям на водоемах, скорости ветра, направлению комлей валяющихся на дороге спиленных деревьев.

15. Чтобы правильно преодолеть реку, следует:

- а) преодолевать реку вплавь, использовать надувные матрацы и камеры;
- б) выбрать место, где вода выглядит спокойной, и переходить реку вброд, используя надувные камеры;
- в) выбрать удобное место и переходить реку вброд, используя шест или альпеншток. +

16. Вы попали под завал в результате землетрясения, нога была придавлена упавшей конструкцией, но освобождена: шевелить пальцами и ступней ноги можете. В помещении есть немного свободного пространства, но выход заблокирован. Какова очередность ваших действий:

- а) окажете себе первую помощь, установите подпорки под конструкции над вами, найдете теплые вещи или одеяло, чтобы укрыться, будете кричать, стучать металлическими предметами по трубам, плитам;
- б) окажете себе первую помощь и начнете разгребать завал в сторону выхода из помещения;
- в) установите подпорки под конструкции над вами, попытаетесь подойти к оконному проему, если найдете спички, попытаетесь развести небольшой костер, чтобы согреться и осмотреться вокруг. +

17. Взрыв всегда сопровождается:

- а) большим количеством выделяемой энергии; +
- б) резким повышением температуры;
- в) незначительным дробящим действием.

18. Если сигнал об угрозе нападения противника застал вас дома, необходимо:

- а) оставаться дома, плотно закрыв окна и двери;
- б) быстро покинуть здание и спуститься в ближайшее убежище; +
- в) покинуть здание и отойти от него на безопасное расстояние.

19. Максимальное время наложения жгута летом не более:

- а) 30 минут;
- б) 60 минут;
- в) 90 минут;
- г) 120 минут. +

20. Допустимая толщина льда при передвижении по нему людей должна быть:

- а) не менее 10 см; +
- б) не менее 5 см;
- в) не менее 15 см.

21. Укажите самый простой способ обеззараживания воды в полевых условиях из предложенных ниже:

- а) кипячение воды; +
- б) очистка через фильтр из песка, ваты и материи;
- в) очистка через фильтр из песка и материи;

22. К поражающим факторам взрыва относятся:

- а) осколочные поля и ударная волна; +
- б) высокая температура и волна прорыва;
- в) сильная загазованность местности.

23. Боевые традиции – это:

- а) исторически сложившиеся в армии и на флоте и передающиеся из поколения в поколение правила, обычаи и нормы поведения военнослужащих, связанные с образцовым выполнением боевых задач и несением воинской службы; +
- б) определенные правила и требования к несению службы и выполнению боевых задач;
- в) специальные нормы, предъявленные к психологическим и нравственным качествам военнослужащего в период прохождения им воинской службы.

24. Из приведенных волевых качеств определите те, которые необходимы для выполнения воинского долга.

- а) решительность, выдержка, настойчивость в преодолении препятствий и трудностей, которые возникают в процессе военной службы и мешают ей; +
- б) агрессивность, настороженность, терпимость к себе и сослуживцам;
- в) терпимость по отношению к старшим по званию, лояльность по отношению к сослуживцам, непримиримость к неуставным взаимоотношениям.

25. Преданность своему Отечеству, любовь к Родине, стремление служить ее интересам и защищать ее от врагов – это:

- а) патриотизм; +
- б) героизм;
- в) воинский долг.

26. День защитников Отечества 23 февраля установлен в ознаменование:

- а) победы Красной Армии над кайзеровскими войсками Германии в 1918 г.; +
- б) разгрома Советской Армией немецко-фашистских войск под Сталинградом в 1943;
- в) снятие блокады города Ленинграда в 1944 г.

27. Совершение выдающихся по своему значению действий и требующих от человека (воина) личного мужества, стойкости, готовности к самопожертвованию – это:

- а) героизм; +
- б) мужество;
- в) воинская честь.

28. Куликовская битва между русским войском с Дмитрием Донским и войском Золотой Орды произошла:

- а) в 1240 г.;
- б) в 1380 г.; +
- в) в 1480 г.

29. При закрытом переломе бедра необходимо:

- а) попытаться определить подвижность ноги, согнув ее в коленном суставе, придать пострадавшему возвышенное положение;
- б) дать обезболивающее средство, положить две шины: длинную, от подмышечной впадины до наружной лодыжки, и короткую, от промежности до внутренней лодыжки; +
- в) дать обезболивающее средство, положить шину из подручного материала от подмышечной впадины до коленного сустава.

30. Бородинское сражение между русской армией М.И. Кутузова и французской армией Наполеона произошло:

- а) в 1825 г.;
- б) в 1815 г.;
- в) в 1812 г. +

ИТОГОВАЯ РАБОТА ПО ДИСЦИПЛИНЕ ОБЩЕСТВОЗНАНИЕ

1. Отличие человека от животных проявляется:

- а) в генетически запрограммированном поведении
- б) в приспособленности к определенной среде обитания
- в) в социальном характере поведения человека +
- г) в наличии природных средств самозащиты

2. Переход от собирательства и охоты к земледелию и скотоводству называется:

- а) биологическая революция
- б) социогенез
- в) неолитическая революция +
- г) антропогенез

3. Элементами структуры общества являются:

- а) институты общества +
- б) духовные отношения
- в) государство
- г) общественные отношения

4. Процесс поступательных изменений, которые происходят в каждый данный момент в каждой точке человеческого общежития, называется:

- а) развитие общества
- б) изменение общества
- в) прогресс+
- г) регресс

5. Динамично развивающаяся экономика – основа:

- А) доиндустриальной цивилизации;
- Б) индустриальной цивилизации;
- В) постиндустриальной цивилизации ;+
- Г) современной индустриализации.

6. Совокупность достижений человечества в материальной и духовных сферах называется:

- А) культура; +
- Б) цивилизация;
- В) развитие;
- Г) ценности.

7. Этот вид культуры воплощен в предметах, вещах, зданиях и т.д:

- А) народная культура;
- Б) духовная культура;
- В) материальная культура; +
- Г) элитарная культура;

8. Этот вид культуры существует в виде идей, мыслей, гипотез, теорий, правил, предписаний:

- А) народная культура;
- Б) духовная культура; +
- В) материальная культура;
- Г) элитарная культура;

9. Эта форма культуры рассчитана на восприятие ограниченным кругом людей, которые обладают особой художественной восприимчивостью:

- А) экранная культура;
- Б) народная культура;
- В) элитарная культура; +
- Г) субкультура.

10. Эта функция культуры позволяет сплотить этнические и иные социальные общности:

- А) социализации;
- Б) интегративная; +
- В) познавательная;
- Г) регулирующая.

11. Брак одного мужчины с одной женщиной в одно и то же время называется:

- а) моногамия; +
- б) полигамия;
- в) полигиния;
- г) полиандрия.

12. Образ жизни и действий большого количества людей, оказывающий существенное влияние на социальную жизнь и стабильность общества есть:

- А) социальные движения;
- Б) социальные поступки;
- В) социальное поведение; +
- Г) социальные действия.

13. Переход индивида или социальной группы от одной социальной позиции к другой, находящейся на том же уровне, называется:

- А) межпоколенная мобильность;
- Б) внутрипоколенная мобильность;
- В) вертикальная мобильность;
- Г) горизонтальная мобильность. +

14. Внешне не организованная общность людей, которые находятся в непосредственном контакте друг с другом, связаны общим эмоциональным состоянием и объектом внимания, есть:

- А) масса;
- Б) толпа; +
- В) публика;
- Г) семья.

15. Соглашение, достигнутое путем взаимных уступок, называется:

- А) конформизм;
- Б) компромисс; +
- В) посредничество;
- Г) применение силы.

16. Способность повышать или понижать социальный статус или ранг, место в социальной структуре человека или социальной группе относится:

- А) к экономическим ресурсам власти;

- Б) силовым ресурсам власти;
- В) социальным ресурсам власти; +
- Г) политико-правовым ресурсам власти.

17. Власть, которая опирается на закон, конституционный порядок, связана с демократическими выборами представителей власти или назначением должностных лиц в соответствии с законом, называется:

- А) традиционной;
- Б) легальной; +
- В) харизматической;
- Г) законной.

18. Целостная иерархическая система специальных органов и учреждений, посредством которых государство осуществляет власть и управление обществом, есть:

- А) механизм государства; +
- Б) структура государства;
- В) элементы государства;
- Г) органы государства.

19. Высшим органом исполнительной власти, непосредственно осуществляющим управление страной является:

- А) парламент;
- Б) правительство; +
- В) полиция;
- Г) суд.

20. Внутреннее строение государства, административно-территориальная организация государственной власти, определяющая характер взаимоотношений между составными частями государства, между центральными и местными органами власти, - это:

- А) форма правления;
- Б) форма государственного устройства; +
- В) форма политического режима;
- Г) форма государства.

21. Процесс создания экономических продуктов – это:

- А) производство; +
- Б) распределение;
- В) обмен;
- Г) потребление.

22. Государственная собственность на все экономические ресурсы, сильная централизация и бюрократизация экономики, плановая система хозяйства – характерные черты:

- А) традиционной экономической системы;
- Б) административно-командной экономической системы; +
- В) рыночной экономики;
- Г) современной рыночной экономики.

23. Принадлежность вещи определенному виду владельцев называется:

- А) вид собственности;

- Б) право собственности; +
- В) форма собственности;
- Г) объект собственности.

24. Долговременные вложения капитала в какие-либо отрасли экономики как внутри страны, так и за границей называются:

- А) финансовые активы;
- Б) оборотные средства;
- В) амортизация;
- Г) инвестиции. +

25. Самостоятельная хозяйственная деятельность отдельных людей и их объединений, направленная на получение прибыли:

- А) специализация;
- Б) предпринимательство; +
- В) себестоимость;
- Г) производственные отношения.

26. Функция, выполняемая правом, защищающая человека и предотвращающая совершение опасных для его жизни и здоровья поступков, называется:

- А) оценочная;
- Б) регулятивная;
- В) охранительная; +
- Г) карательная.

27. Нормативно-правовой акт, принятый в особом порядке органами государственной власти, отражающий волю народа и обладающий высшей юридической силой:

- А) судебный прецедент;
- Б) нормативно-правовой акт;
- В) закон. +
- Г) правовой обычай;

28. Устойчивые, сложившиеся в результате многократного применения правила общественного поведения людей, которые санкционированы государством:

- А) судебный прецедент;
- Б) нормативно-правовой акт;
- Г) правовой обычай; +
- В) закон.

29. Решение суда, или должностного лица по конкретному делу, которым руководствуются в дальнейшем при разрешении типичных правовых проблем, называется:

- А) правовой обычай;
- Б) прецедент; +
- В) нормативный договор;
- Г) нормативный правовой акт.

30. Способность человека распоряжаться правами и нести обязанности, называется:

- А) правоотношение;
- Б) правоспособность;
- В) дееспособность;
- Г) правосубъектность. +

ИТОГОВАЯ РАБОТА ПО ДИСЦИПЛИНЕ БАШКИРСКИЙ ЯЗЫК

1. Найдите исконно башкирское слово:

- А) бизрә
- Б) эләүкә
- В) борон +
- Г) сатира

2. К какой части речи относится выделенное слово Барыһы ла шат:

- А) числительное
- Б) местоимение +
- В) существительное
- Г) частица

3. Как называется башкирский духовой музыкальный инструмент, представляющий собой разновидность флейты:

- А) кубыз
- Б) свисток
- В) курай +
- Г) гармонь

4. Назовите год основания Уфы:

- А) 1925
- Б) 1890
- В) 1578
- Г) 1574 +

5. Назовите автора оперы «Салават Юлаев»?

- А) З.Исмагилов +
- Б) нет такой оперы
- В) И.Крутой
- Г) С.Низаметдинов

7. Һигез миллион ете йөз– что за цифра?

- А) 8703876
- Б) 8000700 +
- В) 9765543
- Г) 3986541

8. Как называется трилогия З.Биишевой:

- А) «К свету» +
- Б) «»Во мгле»
- В) «К тишине»
- Г) «Далеко»

9. Как называется высший представительный и законодательный орган РБ:

- А) Конгресс холл
- Б) Ак йорт
- В) Министерство образования
- Г) Государственное собрание-Курултай +

10. Какое предложение правильное по строению:

- А) Кояш – мәңгелек йылы сығанағы +
- Б) Кояш – сығанағы мәңгелек йылы
- В) Курай – йылы мәңгелек сығанағы
- Г) Курай – йылы сығанағы мәңгелек

11. Назовите сказочного крылатого коня из башкирской мифологии:

- А) Пегас
- Б) Конек-горбунок
- В) Акбузат +
- Г) нет ответа

12. Как называется долгая протяжная башкирская песня?

- А) такмак
- Б) озон көй +
- В) әйтеш
- Г) йыр

13. Назовите автора картины «Три женщины»:

- А) К. Давлеткильдиев
- Б) Б. Домашников
- В) А. Лутфуллин +

14. Как называется генеалогическая запись родов?

- А) летопись
- Б) анкета
- В) шежере +
- Г) тарих

15. Что было на месте нынешнего Гостиного двора с середины 19 века?:

- А) кладбище
- Б) торговые ряды +
- В) тюрьма
- Г) клуб

16. Кто из первых получил звание Народного поэта Башкортостана?

- А) Мажит Гафури +
- Б) Заки Валиди
- В) Мустай Карим
- Г) Рами Гарипов

17. Кто редактор женского журнала «Башкортостан кызы»?

- А) Факиһа Туғызбаева
- Б) Гөлназ Котоева +
- В) Гөлфиә Юнысова
- Г) Йомабикә Ильясова

18. Кто назвал родную республику листком березы России?

- А) Р. Гарипов
- Б) М. Карим +
- В) Н. Мусин
- Г) Н. Нажми

19. Первая столица Башкортостана:

- А) Уфа
- Б) Стерлитамак
- В) Темясово +
- Г) Дюртюли

20. Какой цвет государственного флага означает небо, ясность и чистоту помыслов народов республики?

- А) зеленый
- Б) белый
- В) синий +

21. Сколько букв в башкирском алфавите:

- А) 33
- Б) 28
- В) 41
- Г) 42 +

22. Укажите ряд с правильным употреблением слов на вопрос кем:

- А) эт, кеше, бесэй, урман
- Б) укытыусы, фермер, студент, эсэй +
- В) акбур, табта, олатай, диван
- Г) апай, ағай, кусты, кармак

23. Какое слово написано правильно:

- А) тирэ як
- Б) мәктеп
- В) укытыусы
- Г) сәтләүек +

24. Как называется крупнейшая пещера Урала, протяжённостью около трёх километров? Иначе — Шульган-Таш: «Шульган» — «опустилась», «провалилась», «исчезла»; «Таш» — камень. Происхождение же современного названия, о котором я вас и спрашиваю, имеет две версии. Первая — от слова, означающего языческий храм, вторая — от звуков, постоянно присутствующих в пещере. Пещера известна благодаря наскальным рисункам первобытного человека:

- А) Давлеканова
- Б) Бирская
- В) Капова +
- Г) Мурадымовское ущелье

25. Какой известный театр Башкортостана находится в Аксаковском народном доме, построенном на добровольные пожертвования?

- А) Башкирский театр оперы и балета +
- Б) Уфимский театр кукол
- В) Национальный молодежный театр им. М. Карима
- Г) Русский государственный академический театр драмы

ИТОГОВАЯ РАБОТА ПО ДИСЦИПЛИНЕ ФИЗИКЕ

1. Кто догадался о том, что Земля имеет форму шара?
а) древние римляне б) египтяне в) греки г) финикийцы
2. Чему равно среднее расстояние от Земли до Солнца?
а) 150 тыс км б) 150 млн км в) **150 млрд км** г) 150 км
3. Каков примерно радиус Солнца?
а) **700000 км** б) 70000 км в) 7000 км г) 700 км
4. За счет какой энергии Солнце выделяет тепло?
а) химической б) ядерной в) **термоядерной** г) атомной
5. У какой планеты земной группы нет атмосферы?
а) Венеры б) **Меркурия** в) Марса г) Земли
6. Что такое астероид?
а) зародыш планеты б) осколок планеты
в) остаток планеты г) часть планеты
7. Из каких химических элементов в основном состоит Солнечная система?
а) из водорода и азота б) гелия и углекислого газа
в) **водорода и гелия** г) азота и углекислого газа
8. Какая планета-гигант излучает энергию?
а) Сатурн б) Юпитер в) Уран г) Нептун
9. Меркурий назван в честь бога...
а) войны б) труда в) **торговли** г) воды
10. Первый человек в космосе?
а) Королев б) **Гагарин** в) Терешкова г) Армстронг

Вариант 2

1. Чему равно среднее расстояние от Земли до Луны?
а) 38400 км б) 384000 м в) **384000 км** г) 3840000 км
2. Кто предложил гелиоцентрическую систему мира?
а) Галилей б) Ньютон в) Бруно г) **Коперник**
3. Какова примерно температура поверхности Солнца?
а) 3000 °С б) 4000 °С в) 5000 °С г) **6000 °С**
4. Каков примерно возраст Солнца?
а) 2-3 млрд. лет б) **3-4 млрд. лет** в) 5-6 млрд. лет г) 7-8 млрд. лет
5. У какой планеты - гиганта больше всех спутников?
а) Нептуна б) Сатурна в) Урана г) **Юпитера**

- 6. В каком штате США расположен крупнейший на Земле метеоритный кратер?**
а) Техас **б) Аризона** в) Юта г) Калифорния
- 7. Может ли астероид иметь свой спутник?**
а) не знаю **б) нет** в) да г) может быть
- 8. Каково название самой известной кометы?**
а) Галиллея **б) Галлея** в) Галерея г) Галера
- 9. Какая единица измерения расстояния, кроме светового года, используется в астрономии?**
а) персек **б) персей** в) **парсек** г) персик
- 10. Кто первый показал возможность достижения космических скоростей**
а) Циолковский б) Королев в) Гагарин г) Олдрин

ИТОГОВАЯ РАБОТА ПО ДИСЦИПЛИНЕ ИНФОРМАТИКА

1. Дискеты, книги, картины позволяют информацию в основном...

- 1) хранить и передавать +
- 2) передавать и обрабатывать
- 3) обрабатывать и сортировать
- 4) сортировать и хранить

2. По форме представления информация подразделяется на следующие виды...

- 1) текстовую, числовую, графическую, звуковую, комбинированную +
- 2) визуальную, аудио, тактильную, вкусовую, обонятельную
- 3) массовую, личную, специальную
- 4) книжную, газетную, компьютерную

3. Информацию, изложенную на доступном для получателя языке, называют...

- 1) понятной +
- 2) полезной
- 3) объективной
- 4) достоверной

4. Минимальной единицей количества информации считают...

- 1) 1 пиксель
- 2) 1 бит +
- 3) 1 байт
- 4) 1 бод

5. Какое количество информации содержится в слове "ИНФОРМАТИКА" в восьмибитной кодировке?

- 1) 11 бит
- 2) 11 кбит
- 3) 11 байт +
- 4) 11 Кбайт

6. В рулетке общее количество лунок равно 32. Какое количество информации мы получаем в зрительном сообщении об остановке шарика в одной из лунок?

- 1) 8 бит;
- 2) 5 бит; +
- 3) 2 бита;
- 4) 1бит.

7. Какое максимальное целое десятичное число можно записать в трёх разрядах двоичной системы счисления?

- 1) 2
- 2) 3
- 3) 7 +
- 4) 8

8. Черно-белое (без градаций серого) растровое графическое изображение имеет размер 10x10 точек. Какой объем памяти займет это изображение?

- 1) 100бит; +
- 2) 100 байт;

- 3) 10 Кбайт;
- 4) 1000бит.

9. Как записывается десятичное число 13 в двоичной системе счисления?

- 1) 1111;
- 2) 1101; +
- 3) 1011;
- 4) 1001.

10. Преобразовать число 378 в шестнадцатеричную систему счисления...

- 1) 37;
- 2) 1F;
- 3) 17A; +
- 4) F1.

11. Сложить числа E₁₆ и 6₈. Сумму представить в двоичной системе счисления.

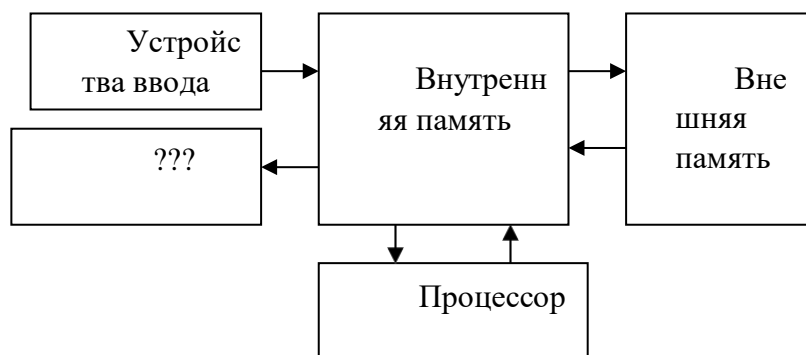
- 1) 11110;
- 2) 10100; +
- 3) 10110;
- 4) 10010.

12. Какова формула логического высказывания

«Если вы были в Париже, то вы видели Лувр или видели Эйфелеву башню»?

- 1) $A \rightarrow (C \wedge D)$
- 2) $(A \wedge B) \rightarrow C \vee D$
- 3) $(A \wedge B) \leftrightarrow (C \wedge D)$
- 4) $A \rightarrow (C \vee D) +$

13. Ниже изображена общая схема устройства компьютера.



Какого устройства недостает в этой схеме?

- 1) устройств вывода +
- 2) устройств внешней памяти
- 3) контроллера устройства вывода
- 4) микросхемы контроллера внешнего устройства вывода

14. Какие из перечисленных устройств относятся к внешней памяти?

- 1) Модем, диск, кассета
- 2) Кассета, оптический диск, магнитофон
- 3) Магнитофон, модем, диск
- 4) Диск, кассета, оптический диск +

15. Энергозависимое электронное устройство, хранящее данные, с которыми процессор работает в текущий момент времени, называется...

- 1) внешняя память
- 2) ОЗУ +
- 3) ПЗУ
- 4) блок питания

16. Что такое КЭШ память?

- а) сверхоперативная память для хранения часто используемых данных ОЗУ. +
- б) память, в которой хранятся системные файлы операционной системы
- с) память, в которой обрабатывается программа в данный момент времени

17. Компьютерные вирусы - это...

- 1) файлы, которые невозможно удалить
- 2) файлы, имеющие определённое расширение
- 3) программы, сохраняющиеся в ОЗУ после выключения
- 4) программы, способные к саморазмножению +

18. Исполняемые файлы имеют расширение...

- 1) .doc, .txt
- 2) .txt, .sys
- 3) .sys, .com
- 4) .com, .exe +

19. Как называются программы, с помощью которых пользователь решает свои задачи по обработке различной информации, не прибегая к программированию?

- 1) Утилитами
- 2) Драйверами
- 3) Системными
- 4) Прикладными +

20. Строка или фрагмент компьютерного текста, заканчивающийся нажатием клавиши ENTER, называется...

- 1) отступом
- 2) сноской
- 3) колонтитулом
- 4) абзацем +

21. С помощью какой функции можно определить среднее арифметическое диапазона ячеек A1:B3

- а) СРЕДНЕЕ (A1:B3)
- б) СРЗНАЧ(A1:B3)+
- с) СРЗНАЧА(A1;B3)

22. Какой тип диаграммы удобнее всего использовать для построения графика функции

- а) гистограмма
- б) круговая
- с) точечная +

23. Адресом ячейки в электронной таблице является

- 1) 1C
- 2) F1 +
- 3) \$C1
- 4) F\$1K

24. Выберите из приведённых записей указание на абсолютную адресацию ячейки электронной таблицы.

- 1) \$4C
- 2) B3
- 3) \$D\$3 +
- 4) D1+\$C

25. Дана таблица:

	A	B	C	D	E	F	G	H
1		ПН	ВТ	СР	ЧТ	ПТ	СБ	ВС
2	Метро	5,00р	5,00р	5,00р	5,00р	5,00р	5,00р	0,00р
3	Автобус	6,00р	3,00р	5,00р	3,00р	3,00р	3,00р	5,00р
4	Троллейбус	-	-	-	-	-	-	-
5	Трамвай	3,00р	3,00р	3,00р	3,00р	3,00р	3,00р	3,00р
6	итого							
7						=СРЗНАЧ(В3:Н3)		

В ячейке F7 в результате введенной формулы появится значение...

- 1) 3,00р
- 2) 4,00р +
- 3) 5,00р
- 5) 6,00

ИТОГОВАЯ РАБОТА ПО ДИСЦИПЛИНЕ ИНФОРМАТИКА

1. Дискеты, книги, картины позволяют информацию в основном...

- 5) хранить и передавать +
- 6) передавать и обрабатывать
- 7) обрабатывать и сортировать
- 8) сортировать и хранить

2. По форме представления информация подразделяется на следующие виды...

- 5) текстовую, числовую, графическую, звуковую, комбинированную +
- 6) визуальную, аудио, тактильную, вкусовую, обонятельную
- 7) массовую, личную, специальную
- 8) книжную, газетную, компьютерную

3. Информацию, изложенную на доступном для получателя языке, называют...

- 5) понятной +
- 6) полезной
- 7) объективной
- 8) достоверной

4. Минимальной единицей количества информации считают...

- 5) 1 пиксель
- 6) 1 бит +
- 7) 1 байт
- 8) 1 бод

5. Какое количество информации содержится в слове "ИНФОРМАТИКА" в восьмибитной кодировке?

- 5) 11 бит
- 6) 11 кбит
- 7) 11 байт +
- 8) 11 Кбайт

6. В рулетке общее количество лунок равно 32. Какое количество информации мы получаем в зрительном сообщении об остановке шарика в одной из лунок?

- 1) 8 бит;
- 2) 5 бит; +
- 3) 2 бита;
- 4) 1бит.

7. Какое максимальное целое десятичное число можно записать в трёх разрядах двоичной системы счисления?

- 5) 2
- 6) 3
- 7) 7 +
- 8) 8

8. Черно-белое (без градаций серого) растровое графическое изображение имеет размер 10x10 точек. Какой объем памяти займет это изображение?

- 1) 100бит; +
- 2) 100 байт;
- 3) 10 Кбайт;

4) 1000бит.

9. Как записывается десятичное число 13 в двоичной системе счисления?

- 1) 1111;
- 2) 1101; +
- 3) 1011;
- 4) 1001.

10. Преобразовать число 378 в шестнадцатеричную систему счисления...

- 1) 37;
- 2) 1F;
- 3) 17A; +
- 4) F1.

11. Сложить числа E₁₆ и 6₈. Сумму представить в двоичной системе счисления.

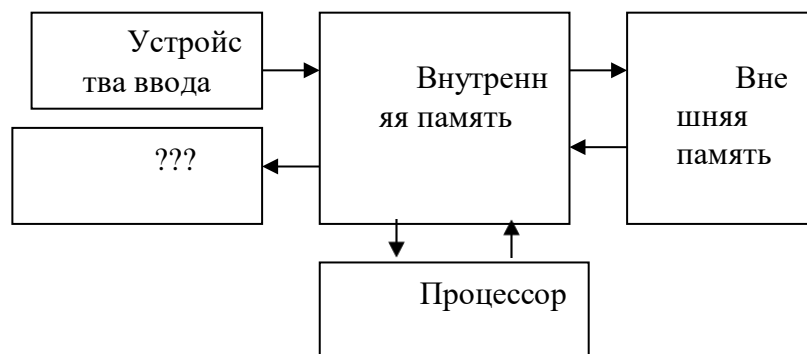
- 1) 11110;
- 2) 10100; +
- 3) 10110;
- 4) 10010.

12. Какова формула логического высказывания

«Если вы были в Париже, то вы видели Лувр или видели Эйфелеву башню»?

- 5) $A \rightarrow (C \wedge D)$
- 6) $(A \wedge B) \rightarrow C \vee D$
- 7) $(A \wedge B) \leftrightarrow (C \wedge D)$
- 8) $A \rightarrow (C \vee D) +$

13. Ниже изображена общая схема устройства компьютера.



Какого устройства недостает в этой схеме?

- 5) устройств вывода +
- 6) устройств внешней памяти
- 7) контроллера устройства вывода
- 8) микросхемы контроллера внешнего устройства вывода

14. Какие из перечисленных устройств относятся к внешней памяти?

- 5) Модем, диск, кассета
- 6) Кассета, оптический диск, магнитофон
- 7) Магнитофон, модем, диск
- 8) Диск, кассета, оптический диск +

15. Энергозависимое электронное устройство, хранящее данные, с которыми процессор работает в текущий момент времени, называется...

- 5) внешняя память
- 6) ОЗУ +
- 7) ПЗУ
- 8) блок питания

16. Что такое КЭШ память?

- а) сверхоперативная память для хранения часто используемых данных ОЗУ. +
- б) память, в которой хранятся системные файлы операционной системы
- с) память, в которой обрабатывается программа в данный момент времени

17. Компьютерные вирусы - это...

- 5) файлы, которые невозможно удалить
- 6) файлы, имеющие определённое расширение
- 7) программы, сохраняющиеся в ОЗУ после выключения
- 8) программы, способные к саморазмножению +

18. Исполняемые файлы имеют расширение...

- 5) .doc, .txt
- 6) .txt, .sys
- 7) .sys, .com
- 8) .com, .exe +

19. Как называются программы, с помощью которых пользователь решает свои задачи по обработке различной информации, не прибегая к программированию?

- 5) Утилитами
- 6) Драйверами
- 7) Системными
- 8) Прикладными +

20. Строка или фрагмент компьютерного текста, заканчивающийся нажатием клавиши ENTER, называется...

- 5) отступом
- 6) сноской
- 7) колонтитулом
- 8) абзацем +

21. С помощью какой функции можно определить среднее арифметическое диапазона ячеек A1:B3

- а) СРЕДНЕЕ (A1:B3)
- б) СРЗНАЧ(A1:B3)+
- с) СРЗНАЧА(A1;B3)

22. Какой тип диаграммы удобнее всего использовать для построения графика функции

- а) гистограмма
- б) круговая
- с) точечная +

23. Адресом ячейки в электронной таблице является

- 1) 1C
- 2) F1 +
- 3) \$C1
- 4) F\$1K

24. Выберите из приведённых записей указание на абсолютную адресацию ячейки электронной таблицы.

- 5) \$4C
- 6) B3
- 7) \$D\$3 +
- 8) D1+\$C

25. Дана таблица:

	A	B	C	D	E	F	G	H
1		ПН	ВТ	СР	ЧТ	ПТ	СБ	ВС
2	Метро	5,00р	5,00р	5,00р	5,00р	5,00р	5,00р	0,00р
3	Автобус	6,00р	3,00р	5,00р	3,00р	3,00р	3,00р	5,00р
4	Троллейбус	-	-	-	-	-	-	-
5	Трамвай	3,00р	3,00р	3,00р	3,00р	3,00р	3,00р	3,00р
6	итого							
7						=СРЗНАЧ(В3:Н3)		

В ячейке F7 в результате введенной формулы появится значение...

- 1) 3,00р
- 2) 4,00р +
- 3) 5,00р
- 5) 6,00

ИТОГОВАЯ РАБОТА ПО ДИСЦИПЛИНЕ МАТЕМАТИКА

1. Вычислить $\sqrt{(2+\sqrt{5})^2} - \sqrt{(2-\sqrt{5})^2}$:

+А) $2\sqrt{5}$;

Б) 4;

В) $-2\sqrt{5}$;

Г) -4.

2. Вычислить $\sin \frac{\pi}{6} \cos \left(\frac{3\pi}{2} + \frac{\pi}{6} \right) + \cos^2 \frac{\pi}{6}$

А) $\frac{1}{2}$

+Б) 1

В) $\sqrt{3}$;

Г) 0.

3. Вычислить $2^{\log_4 3}$:

А) 3;

Б) 4;

+В) $\sqrt{3}$;

Г) 2.

4. Упростить выражение $\left(\sqrt{125} \cdot \sqrt[3]{8} + 2 \cdot \sqrt{5^{-3}} \right) \cdot \sqrt{\frac{5}{81}}$

+А) $\frac{28}{5}$;

Б) $\frac{\sqrt{5}}{9}$;

В) 5;

Г) 1.

5. Найдите область определения функции $y(x) = \sqrt{\frac{x-1}{5-x}}$:

+А) $[1; 5)$;

Б) $(-\infty; 1] \cup (5; +\infty)$;

В) $[1; 5]$;

Г) $[5; +\infty)$.

6. Вычислите значение выражения $\sin \frac{5\pi}{12} \cdot \cos \frac{7\pi}{12} - \cos \frac{5\pi}{12} \cdot \sin \frac{7\pi}{12}$

А) 0;

Б) 1;

+В) -0,5;

Г) -1.

7. Найдите множество значений функции $y(x) = \log_2 (x-1)(5-x)$:

А) $[0; 2]$;

Б) $[2; +\infty)$;

В) $(0; +\infty)$;

+Г) $(-\infty; 2]$.

8. Найдите область определения функции $f(x) = \sqrt[3]{\frac{x+5}{5-x}}$:

+А) $(-\infty; 5) \cup (5; +\infty)$;

Б) $(-\infty; +\infty)$;

В) $(-\infty; -5)$;

Г) $(5; +\infty)$.

9. Укажите промежуток, которому принадлежит наименьшее целое число,

являющееся решением неравенства $\frac{x - \frac{x-2}{x}}{1 - \frac{3}{x}} > 0$:

А) $[0; 2]$;

+Б) $[4; 8)$;

В) $[1; 3]$;

Г) $(-\infty; 2]$

10. Пусть $f(x) = \lg x$ и $g(x) = \frac{5-8x-x^2}{x+1}$. Найдите область определения функции

$g(f(x))$.

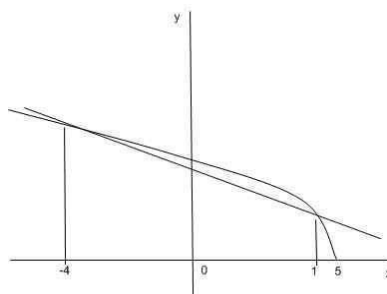
А) $x \neq -1; 2$;

Б) $(0; +\infty) \setminus \left(\frac{1}{10}; 1 \right) \cup \left(1; +\infty \right)$;

+В) $0; \frac{1}{10} \cup \left(\frac{1}{10}; 1 \right) \cup \left(1; +\infty \right)$;

Г) $(-\infty; -4 - \sqrt{21}) \cup (-1; -4 + \sqrt{21})$

11. На рисунке представлены графики функций $y = \sqrt{5-x}$ и $y = \frac{11-x}{5}$. Укажите промежуток, на котором выполнено неравенство $\sqrt{5-x} > \frac{11-x}{5}$.



А) $[1; 5]$;

+Б) $(-4; 1)$;

В) $(-\infty; -4] \cup [1; +\infty)$;

Г) $(-4; 5)$.

12. Найдите множество значений функции $y = 2^{x^2-1}$

А) $(-\infty; +\infty)$;

Б) $[1; +\infty)$;

В) $\left(\frac{1}{2}; +\infty \right)$;

+Г) $\left[\frac{1}{2}; +\infty \right)$.

13. Укажите промежуток которому принадлежат все корни уравнения

$$5^{2x} = 115 \cdot 5^{x-1} + 50$$

А) $[-1; 1]$;

Б) $[-2; 0]$;

В) $[4; 5]$;

+Г) $[0; 3]$.

14. Укажите промежуток которому принадлежат все корни уравнения

$$4^{3x^2+x} - 8 = 2 \cdot 8^{\frac{x^2+x}{3}}$$

А) $[0; 1]$;

Б) $[-2; 0]$;

+В) $[-1; \frac{1}{2}]$;

Г) $\left[-1; -\frac{1}{3} \right)$.

15. Укажите промежуток которому принадлежит наибольший корень уравнения

$$\lg(x^2 - x - 2) = \lg(2 - x)$$

А) $[-1; 1]$;

+Б) $[-2; 0]$;

В) $[4; 5]$;

Г) $[0; 3]$.

16. Укажите, является ли функция $y = \ln \frac{4-x}{x+4}$ четной, нечетной или функцией общего вида

вида

А) Четная;

+Б) Нечетная;

В) Функция общего вида;

Г) Нельзя определить.

17. Решите неравенство $\log_2(x+7) \leq 2$:

А) $(-7; 2]$;

Б) $[-3; 0]$;

+В) $(-7; -3]$;

Г) $(-\infty; -3]$.

18. Напишите уравнение касательной к графику функции $f(x) = x^3$ в точке с абсциссой $x=2$.

+А) $y = 12x - 16$;

Б) $y = 12x - 6$;

В) $y = 3x - 16$;

Г) $y = 3x - 4$.

19. Решите уравнение $\cos 2x = 2(\cos x - \sin x)$.

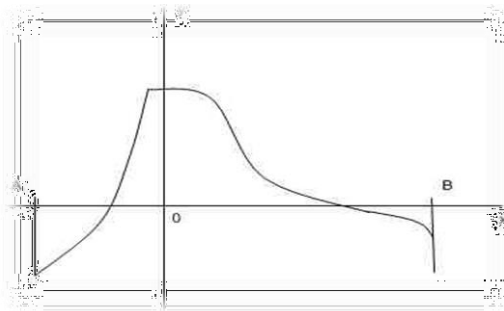
+А) $\frac{\pi}{4} + \pi n, n \in \mathbb{Z}$;

Б) $\frac{\pi}{2}$;

В) $2\pi n, n \in \mathbb{Z}$;

Г) $\pi n, n \in \mathbb{Z}$.

20. Сколько экстремумов имеет функция, график которой представлен на рис.?



- А) 2;
- +Б) 1;
- В) 3;
- Г) 4.

21. Найдите производную функции $y(x) = \cos 2x + 4x$ в точке $x = \frac{\pi}{4}$.

- +А) 2;
- Б) 4;
- В) -6;
- Г) 5.

22. Найдите множество всех первообразных для функции $f(x) = x^2 - 3\sin 4x$

А) $\frac{2}{3}x^3 - 12\sin 4x + C$;

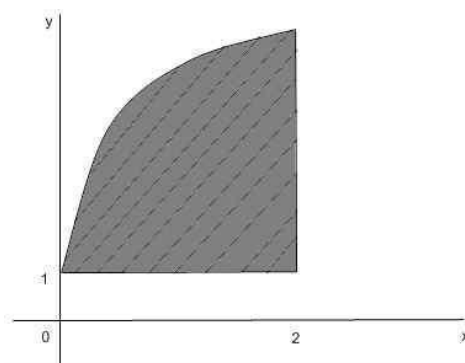
Б) $\frac{x^3}{3} + 3\cos 4x + C$;

+В) $\frac{x^3}{3} + \frac{3}{4}\cos 4x + C$;

Г) $\frac{x^3}{3} + 3\cos 4x + C$.

23. На рисунке представлен криволинейный треугольник, ограниченный графиком

функции $y=f(x)$ и прямыми $y=1$ и $x=2$. Ее площадь равна 7. Чему равен $\int_0^2 f(x)dx$?



- А) 3;
- Б) 7;
- +В) 9;
- Г) 5.

24. Какое утверждение верно по отношению к корням уравнения $5\sqrt{x+5} = x+11$.

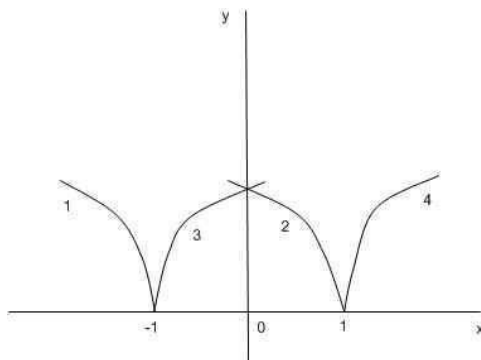
А) Утверждение имеет два корня одного знака (оба корня или положительны или отрицательны);

+Б) Уравнение имеет два корня разных знаков;

В) Уравнение имеет только один корень и он положителен;

Г) Уравнение имеет только один корень и он отрицателен.

25. На рисунке представлены кривые, описываемые формулами $y(x) = 2\sqrt{x-1}$, $y(x) = 2\sqrt{x+1}$, $y(x) = 2\sqrt{1-x}$ и $y(x) = 2\sqrt{-x-1}$. Под каким номером нарисован график функции $y(x) = 2\sqrt{x+1}$?

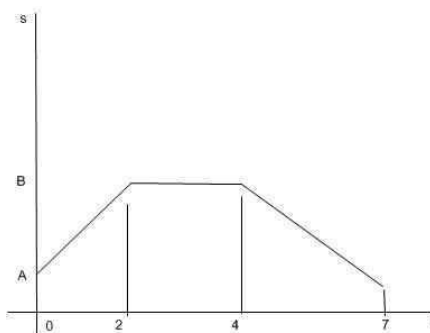


- А) 1;
- Б) 2;
- +В) 3;
- Г) 4.

26. Решите неравенство $|5-7x| < 2$.

- +А) $\left(\frac{3}{7}; 1\right)$;
- Б) $(-1; 0)$;
- В) $\left(-\frac{3}{2}; 2\right)$;
- Г) $(0; 1)$.

27. На рисунке представлен график зависимости пути (в км) автобуса от времени (в час) при движении из А и обратно. Сколько времени при этом автобус находился в движении?



- А) 7;
- +Б) 5;
- В) 4;
- Г) 14.

28. Укажите промежуток, которому принадлежат все корни уравнения $5x^{\frac{1}{5}} = x + 4$

- А) $(1; +\infty)$;
- Б) $[-4; 0)$;
- В) $(3; +\infty)$;
- +Г) $[1; 2)$.

ИТОГОВАЯ РАБОТА ПО ДИСЦИПЛИНЕ ГЕОГРАФИЯ

1. В начале XXI века на политической карте мира насчитывается, какое количество государств и самоуправляющихся территорий:

- А) 120
- Б) 185
- В) 240 +
- Г) 265

2. На каком материке расположены только развивающиеся страны?

- А) Северная Америка
- Б) Евразия
- В) Южная Америка +
- Г) Африка

3. Сгруппируйте следующие ресурсы по их видам:

- | | |
|--|---------------------------|
| А) энергия ветра | 1. Невозобновимые ресурсы |
| Б) урановое сырье | 2. Возобновимые ресурсы |
| В) нефть и газ | 3. Неисчерпаемые ресурсы |
| Г) лесные ресурсы | |
| Д) биологические ресурсы Мирового океана | |
| Е) геотермальная энергия | |
| Ж) почвенные ресурсы | |

4. Какое из направлений, перечисленных ниже, является примером рационального природопользования?

- А) полное извлечение полезных ископаемых из земных недр +
- Б) получение из нефти различных видов топлива для двигателей
- В) увеличение сельскохозяйственных площадей путем выжигания лесов
- Г) прекращение обработки истощенных земель

5. Главный путь решения проблемы загрязнения окружающей среды – это:

- А) строительство очистных сооружений
- Б) сохранение объемов использования природных ресурсов при более глубокой их переработке +
- В) вынос «грязных» производств за пределы страны
- Г) уменьшение производственных процессов

6. В какой стране плотность населения резко снижается к западу; к западу же снижается количество крупных городов и агломераций, хотя на крайнем западе есть мегалополис. На востоке страны – два мегалополиса:

- А) Бразилия
- Б) Индия
- В) США +
- Г) Польша

7. Какую демографическую политику вы порекомендовали бы стране с низким уровнем развития, высокой плотностью населения, ограниченным фондом сельскохозяйственных земель?

- А) политику невмешательства
- Б) поощрения рождаемости
- В) запрет на появление детей на несколько лет

Г) политику сдерживания рождаемости +

8. Что является составными частями НТР?

- А) электрификация, механизация, повышение производительности труда, рабочая сила
- Б) автоматизация производства, использование заменителей сырья, автоматические системы управления
- В) наука, техника и технология, производство и управление +
- Г) наукоемкость, интенсификация, безотходность, реклама

9. Главной предпосылкой формирования мирового хозяйства явилось:

- А) формирование мирового рынка +
- Б) развитие крупной машинной индустрии
- В) развитие транспорта
- Г) развитие сельского хозяйства

10. Крупнейшими в мире поставщиками нефти являются страны:

- А) Юго-Западной Азии +
- Б) Африки
- В) Латинской Америки
- Г) Западной Европы

11. К факторам размещения производительных сил относится:

- А) ресурсный
- Б) экономический
- В) потребительский
- Г) все ответы верны +

12. Какая форма внешнеэкономических связей является наиболее древней?

- А) финансово-экономические связи
- Б) туризм
- В) внешняя торговля +
- Г) научно-технические связи

13. Укажите главную отрасль промышленности зарубежной Европы

- А) топливная промышленность
- Б) черная металлургия
- В) машиностроение +
- Г) легкая промышленность

14. Найдите ошибку в перечне главных финансовых центров зарубежной Европы:

- А) Афины +
- Б) Цюрих
- В) Лондон
- Г) Люксембург

15. Наиболее важный минеральный ресурс зарубежной Азии, определяющий ее место в международном разделении труда, - это:

- А) железная руда
- Б) нефть +
- В) каменный уголь
- Г) алмазы

16. Страны Азии, как известно, расположены в четырех регионах: 1) Южная Азия, 2) Юго-Восточная Азия, 3) Восточная Азия, 4) Юго-Западная Азия.

- А) какой из названных регионов располагает крупнейшими запасами нефти
- Б) в каком регионе расположен «оловянный пояс»
- В) какой регион богат железными и марганцевыми рудами
- Г) в каком из них сохранились наиболее значительные лесные ресурсы
- Д) в каком регионе наиболее значительны ресурсы пресной воды
- Е) какой регион располагает наиболее обширными пастбищами

17. Какая черта исторического развития Африки оказала наибольшее влияние на ее современный социально-экономический облик?

- А) Африка- материк древних цивилизаций
- Б) Африка прошла через все стадии социально-экономического развития
- В) колониальное прошлое +
- Г) несколько веков с территории Африки осуществлялась принудительная эмиграция

18. Главной сферой экономики стран Африки является... (дополните предложение)

- А) обрабатывающая промышленность
- Б) сельское хозяйство и добыча полезных ископаемых +
- В) обслуживание туристов
- Г) кустарные промыслы

19. Самыми крупными городами (городскими агломерациями) в США являются:

- А) Вашингтон и Нью-Йорк
- Б) Нью-Йорк и Лос-Анджелес +
- В) Лос-Анджелес и Лас-Вегас
- Г) Лас-Вегас и Вашингтон

20. Установите соответствие между штатами США и сельскохозяйственными производствами, которые являются их отраслями специализации:

Штат	Производство
1. Калифорния	А) Пастбищное животноводство
2. Миссисипи	Б) Выращивание овощей и фруктов
3. Колорадо	В) Выращивание хлопчатника
4. Канзас	Г) Выращивание пшеницы

21. Одна из главных отраслей промышленной специализации Канады на мировом рынке:

- А) черная металлургия
- Б) цветная металлургия +
- В) машиностроение
- Г) легкая промышленность

22. Одна из главных отраслей сельскохозяйственной специализации Канады на мировом рынке:

- А) выращивание сахарного тростника
- Б) выращивание зерновых +
- В) выращивание хлопчатника
- Г) овцеводство

23. Откуда в Латинской Америке появились afroамериканцы (негры)?

- А) прибыли вместе с европейцами

- Б) жили здесь всегда
- В) прибыли в числе мигрантов после второй мировой войны
- Г) насильственно завезены для работы на плантациях +

24. Почему США проявляют большую заинтересованность в политической и экономической обстановке в Латинской Америке?

- А) тесное соседство приведет при нарушении стабильности в регионе к нарушению ее в США +
- Б) каждое неблагоприятное событие может вызвать массовую миграцию в США +
- В) в экономику латиноамериканских стран вложены капиталы США и их беспокоит сохранность вложений +
- Г) США- член Совета Безопасности в ООН и так же заботится о стабильности во всех регионах

25. Какие утверждения, верно, характеризуют население Австралии:

- А) Австралия - одна из крупнейших стран мира по площади территории и численности населения +
- Б) столица Австралии является крупнейшим городом страны
- В) наибольшая плотность населения наблюдается на юго-востоке страны +

26. Установите соответствие между штатами Австралии и их крупнейшими городами:

Штаты	Города
1. Северная территория	а) Перт
2. Виктория	б) Брисбен
3. Новый Южный Уэльс	в) Мельбурн
4. Квинсленд	г) Сидней
5. Южная Австралия	д) Аделаида
6. Западная Австралия	е) Дарвин

27. Какие утверждения верны:

- А) Часть островов Океании являются территорией США
- Б) Океания принято делить на три структурные части, или субрегиона: Полинезию, Индонезию, Меланезию
- В) Крупнейшими странами региона являются Новая Зеландия и Папуа - Новая Гвинея +
- Г) Страны Океании располагают большим рекреационным потенциалом, связанным с прекрасными возможностями для приморского отдыха +
- Д) Выращивание кокосовой пальмы является отраслью, дающей товарную продукцию, которая в больших количествах идет на экспорт +

28. Наибольшими рекреационными ресурсами обладают побережья морей:

- А) Японского и Черного
- Б) Черного и Аравийского
- В) Аравийского и Средиземного
- Г) Средиземного и Карибского +

29. Какое из перечисленных изменений на карте мира носит качественный характер:

- А) объединение Германии
- Б) открытие новых территорий и их присоединение к государству
- В) вступление страны в международную организацию или выход из нее +
- Г) увеличение территории приморских стран за счет осушения мелководий

30. Какое из перечисленных изменений на карте мира носит количественный характер:

- А) предоставление независимости бывшей колонии
- Б) разделение Чехословакии на два государства - Чехию и Словакию +
- В) вступление новых стран в Европейский Союз
- Г) развязывание войны между государствами

Социально-гуманитарный цикл

ИТОГОВАЯ РАБОТА ПО ДИСЦИПЛИНЕ ОСНОВЫ ФИЛОСОФИИ

1. Философия:

- 1) любовь к мудрости; учение об истине; +
- 2) учение о предельных основаниях мироздания; +
- 3) мировоззрение, где представления о человеке и мире выражены в понятиях;

2. Мировоззрение – это:

- 1) совокупность чувственных и интеллектуальных представлений людей о себе и о мире, в котором они живут; +
- 2) знание о космосе, научная картина мира;
- 3) раздел философии о генезисе (возникновении, становлении и развитии) мироздания;

3. Укажите дофилософские типы мировоззрения:

- 1) научное;
- 2) иудаистское, исламское, буддийское, христианское;
- 3) первобытное, первобытно-религиозное, мифологическое; +

4. Характерные признаки первобытного мировоззрения:

- 1) примитивность и оптимизм;
- 2) вера в сверхъестественные силы;
- 3) эмпиризм, синкретичность, тождество индивидуального и общественного сознания; +

5. Эмпиризм – это:

- 1) практический опыт;
- 2) вера только в личный опыт;
- 3) ограниченность знаний чувственно-предметным опытом +

6. Специфика первобытно-религиозного мировоззрения проявляется в:

- 1) в вере в сверхъестественные силы; +
- 2) в появлении основы теоретического мышления; +
- 3) в конце господства только эмпирического мышления; +

7. Фетишизм – это:

- 1) вера в предметы;
- 2) ношение медальонов и кулонов;
- 3) вера в чудодейственную (сверхъестественную) силу какой-то вещи; +

8. Тотемизм – это:

- 1) форма первобытного верования в то, что какое-то животное является сверхъестественным покровителем рода или племени; +
- 2) учение о представлениях народов, которые поклонялись каменным (или сделанным из др. материала) идолам;
- 3) вера в богов с головами животных;

9. Анимизм – это:

- 1) вера в сверхъестественных духовных двойников;
- 2) вера в то, что причины всего, что происходит с людьми, кроются в сверхъестественном мире;
- 3) всё перечисленное в 1 и 2; +

10. Магия – это:

- 1) ложь, выдуманная колдунами, чтобы одурачивать невежественных людей;
- 2) вера в сверхъестественную силу ритуальных действий (словесных и предметных) с целью повлиять на ход событий или судьбу отдельного человека; +
- 3) средневековое учение об «эликсире жизни», «философском камне» и т.д.

11. Мифологическое мировоззрение – это:

- 1) вера в сказочных, нереальных существ;
- 2) очеловечивание (антропологизация) явлений природы;
- 3) чувственно-художественное восприятие и понимание человека и вера, в котором он живёт; +

12. Из каких двух уровней состоит мировоззрение:

- 1) эмоционально-образного и логико-рассудочного; +
- 2) практического и теоретического;
- 3) индивидуального и общественного;

13. Научное мировоззрение отличается от философского тем, что:

- 1) отражает действительность в форме только истинных знаний; +
- 2) выражается только в понятийно-категориальной форме; +
- 3) словесная форма выражения может быть заменена знаковой символикой; +

14. Что не является функцией философии:

- 1) мировоззренческая функция;
- 2) аксиологическая (ценностно-оценочная) функция;
- 3) уголовно-правовая функция; +

15. Основной вопрос (проблема) философии – это:

- 1) учение о человеке и окружающей его природной и общественной среде;
- 2) вопрос о соотношении понятия и предмета (души и тела, сознания и материи); +
- 3) проблема происхождения жизни и разума;

16. Онтология – это:

- 1) учение о хаотичности и системности Вселенной; +
- 2) раздел философии, где изучается происхождение и структура мироздания; +
- 3) учение о бытии и небытии абсолюта и человека; +

17. Метафизика – это:

- 1) учение античных мыслителей о низменных и умопостижимых сущностях мироздания +
- 2) комплекс сочинений Аристотеля по «первой философии», объединённых Андроником Родосским в I в. до н.э. под названием «Метафизика»; +
- 3) термин, которым Гегель обозначал недиалектические философские системы; +

18. Гносеология – это:

- 1) учение о методологии и методах познания; +
- 2) теория об истинности и ложности знаний и об их критериях; +
- 3) учение о познании человеком основ своей духовности; +

19. Агностицизм – это:

- 1) отрицание наличия у общих понятий (качество, форма, материя и т.д.) предмета, который бы соответствовал им в реальном мире;
- 2) полное или частичное отрицание познаваемости мира; +
- 3) учение И. Канта о «вещи в себе»;

20. Материализм – это:

- 1) признание материи первоосновой и первопричиной мироздания; +
- 2) учение К. Маркса, Ф. Энгельса, В.И. Ленина;
- 3) знание о скрытых мельчайших (физических и химических) частицах вещества и поля;

21. Идеализм – это:

- 1) учение об идеалах и их роли в жизни;
 - 2) философское учение о первичности сознания и вторичности материи;
 - 3) стремление сделать свою и общественную жизнь идеально истинной, доброй, красивой
- +

22. Монизм – это:

- 1) учение о едином творце мира;
- 2) признание, что в основе мироздания лежит какое-то единственное несотворимое и неуничтожимое начало; +
- 3) учение Лейбница о монадах;

23. Дуализм – это (отметить тот пункт, который отношения не имеет):

- 1) учение о первичности двух начал мироздания – духа и материи;
- 2) учение о независимости друг от друга познающего субъекта и познаваемого объекта;
- 3) приверженцы двоичной системы исчисления; +

24. Исторические формы материализма:

- 1) античный; +
- 2) европейский;
- 3) диалектический; +

25. Виды идеализма:

- 1) диалектически
- 2) антропологический;
- 3) объективный и субъективный; +

ИТОГОВАЯ РАБОТА ПО ДИСЦИПЛИНЕ ИСТОРИЯ РОССИИ

1. Главная задача, стоявшая перед мировым сообществом после Второй мировой войны:

- А) восстановление экономики +
- Б) уничтожение ядерного оружия
- В) изоляция СССР от других стран
- Г) восстановление системы колониализма

2. Кто произнес ставшую знаменитой «фултонскую речь», которая ознаменовала начало «холодной войны»:

- а) Г.Трумэн
- б) У.Черчилль +
- в) Д.Эйзенхауэр
- г) Дж.Кеннеди

3. Основная черта «холодной войны»:

- А) раскол мира и Европы +
- Б) разрядка международной напряженности
- В) сокращение ядерного вооружения
- Г) развитие экономического сотрудничества

4. Организация Североатлантического договора – это:

- А) международная миротворческая организация
- Б) международная коммунистическая организация
- В) военно-политический союз, созданный для противодействия военной угрозе, исходящей от СССР и его союзников +
- Г) военно-политическая организация восточных стран

5. Организация Варшавского договора была создана в:

- А) 1945 г.
- Б) 1947 г.
- В) 1949 г.
- Г) 1955 г. +

6. План Маршалла – это:

- А) нанесения ядерного удара по территории СССР
- Б) оказания экономической помощи странам Европы +
- В) усиления господства США в Юго-Восточной Азии
- Г) размещения вблизи границ СССР американских баз

7. Ранее других в США началось правление президента

- А) Р.Рейгана
- Б) Б.Клинтона
- В) Г.Трумэна +
- Г) Дж.Кеннеди

8. После Второй мировой войны США отказываются от политики:

- А) изоляционизма +
- Б) конфронтации с СССР
- В) умиротворения агрессора
- Г) мирного сосуществования государств с различным политическим строем

9. Какие события произошли в годы правления президента Дж.Кеннеди? Укажите два верных ответа из пяти предложенных:

- А) Карибский кризис +
- Б) уотергейтский скандал
- В) сокращение социальных расходов
- Г) отмена сегрегации чернокожего населения США
- Д) провозглашение программы «Новые рубежи» +

10. Антивоенное движение в США в 1960-х гг. связано с:

- А) созданием НАТО
- Б) началом войны во Вьетнаме +
- В) первым испытанием ядерного оружия
- Г) расколом мира на две политические системы

11. Под угрозой импичмента был вынужден уйти в отставку с поста президента США:

- А) Л.Джонсон
- Б) Р.Никсон +
- В) Дж. Буш
- Г) Б.Клинтон

12. Осуществление политики «Новых рубежей» в США было связано с именем:

- а) Д.Эйзенхауэра
- б) Дж.Кеннеди +
- в) Л.Джонсона
- г) Р.Рейгана

13. Государство благосостояния характеризуется:

- а) массовым потреблением +
- б) господством государственной собственности
- в) высоким уровнем безработицы
- г) большим разрывом в доходах различных групп населения

14. Понятие «политический маятник» используют для характеристики:

- а) английского абсолютизма
- б) циклов «холодной войны»
- в) политической системы Великобритании +
- г) устройства часов на башне Биг-Бен в Лондоне

15. Премьер-министр Великобритании в 1979 – 1990 гг.

- а) Г.Вильсон
- б) М.Тэтчер +
- в) Э.Блэр
- г) У.Черчилль

16. В результате проведения политики тэтчеризма:

- а) усилилось влияние профсоюзов на правительство
- б) усилилось отставание Великобритании от других стран
- в) ускорились темпы развития экономики Великобритании +
- г) страна вернулась к политике «блестящей изоляции»

17. После окончания Второй мировой войны Италия была провозглашена:

- а) парламентской монархией
- б) президентской республикой
- в) парламентской республикой +
- г) конституционной монархией

18. После окончания Второй мировой войны самой массовой в Италии была партия:

- а) фашистов
- б) монархистов
- в) коммунистов
- г) христианских демократов +

19. Создание коалиции христианско-демократической партии с социалистическими партиями в Италии получило название:

- а) центризм
- б) «новый курс»
- в) левоцентризм +
- г) народный фронт

20. По решениям Потсдамской конференции Германия:

- а) разделилась на четыре оккупационные зоны +
- б) разделилась на несколько мелких государств
- в) разделилась на ФРГ и ГДР
- г) превращалась в колонию

21. Одна из причин раскола Германии на два государства:

- а) строительство берлинской стены
- б) вступление Германии в НАТО
- в) проведение денежной реформы 1948 г. +
- г) «бархатная революция»

22. О чем идет речь в отрывке из документа?

Ни о каком чуде не может быть и речи. Ведь это был лишь результат честных усилий всего народа, который получил возможность вновь использовать инициативу и свободу людей...

- а) о расколе Германии
- б) об объединении Германии
- в) о приходе к власти коммунистов
- г) о быстром экономическом развитии после войны +

23. Строительство «основ социализма» в ГДР предполагало:

- а) создание советской системы государственного социализма +
- б) развитие преимущественно легкой промышленности
- в) введение многопартийности и политических свобод
- г) создание рыночного механизма

24. По конституции Пятой республики Франция провозглашалась:

- а) конституционной монархией
- б) парламентской монархией
- в) президентской республикой +
- г) парламентской республикой

25. Главным направлением внутренней политики Франции во время правления Ш. де Голля было:

- а) укрепление многопартийности
- б) проведение модернизации экономики +
- в) завершение промышленного переворота
- г) преодоление последствий мирового экономического кризиса

**ИТОГОВАЯ РАБОТА ПО ДИСЦИПЛИНЕ ИНОСТРАННЫЙ ЯЗЫК В
ПРОФЕССИОНАЛЬНОЙ ДЕЯТЕЛЬНОСТИ**

1. What is that? _____ is my computer.

- A – They
- B – It +
- C – There
- D – He

2. My brother is _____ officer.

- A – one
- B – a
- C – an +
- D – the

3. _____ flowers are very beautiful.

- A – This
- B – Every
- C – That
- D – Those +

4. Are _____ books interesting?

- A – those +
- B – that
- C – there
- D – this

5. _____ a dog in the garden.

- A – It has
- B – It is
- C – There is +
- D – This is

6. I _____ to go to the library tomorrow.

- A – Has
- B – Have
- C – Had
- D – Is

7. Kate is here, but her parents _____.

- A – Isn't
- B – Wasn't +
- C – Aren't
- D – Weren't

8. You ought _____ at home.

- A – Stay
- B – To stay
- C – Staying +
- D – Stayed

9. He should _____ a letter.

- A – Write +
- B – To write
- C – Writing
- D – Wrote

10. Mike _____ to speak English.

- A – Like
- B – Likes +
- C – Can
- D – Liked

11. I hope you`ve got _____ money.

- A – A
- B – Any
- C – Some +
- D – these

12. Do you want _____ the news.

- A – Know
- B – To know +
- C – Knowing
- D – Known

13. We`ve got _____ apples left.

- A – A few +
- B – A little
- C – Little
- D – Much

14. There aren`t _____ people here today.

- A – Little
- B – Many +
- C – Much
- D – A little

15. _____ she get up early every day?

- A – Is
- B – Has
- C – Does +

D – Do

16. Were you in Moscow last year? – No, I_____.

A – Didn`t

B – Weren`t

C – Wasn`t +

D – Don`t

17. I_____to Moscow yet.

A – Have never been +

B – Was never

C – Never being

D – Had never being

18. _____she going to clean the room today?

A – Isn`t +

B – Doesn`t

C – Hasn`t

D – Don`t

19. The boys_____football at the moment.

A – Play

B – Is playing

C – Are playing +

D – Plays

20. Прослушайте текст и ответьте на вопросы по содержанию текста.

My name is...My surname is...I'm from Ufa. I'm a teacher of English. I work at a college. My working day begins at nine o'clock. I am usually at home at six.

1 Where are you from?

2. What are you?

3. What is your surname?

4. When does your working day begin?

ИТОГОВАЯ РАБОТА ПО ДИСЦИПЛИНЕ ФИЗИЧЕСКАЯ КУЛЬТУРА

1. Физическая культура представляет собой...

- а. учебный предмет в школе;
- б. выполнение упражнений;
- в. часть человеческой культуры . +

2. В каком году Олимпийские игры проводились в нашей стране?

- а. Олимпийские игры планировалось провести в 1944 г., но они были отменены из-за Второй мировой войны;
- б. в нашей стране Олимпийские игры еще не проводились.
- в. в 1980 г. XXII Олимпийские игры проводились в Москве; +

3. Здоровье человека, прежде всего, зависит:

- а) от образа жизни; +
- б) от наследственности;
- в) от состояния окружающей среды;

4. Первая помощь при ушибах заключается в том, что поврежденное место следует:

- а) охладить +
- б) постараться положить на возвышение и постараться обратиться к врачу
- в) нагреть, наложить теплый компресс

5. Во время индивидуальных занятий с закаливающими процедурами следует соблюдать ряд правил. Укажите, какой из перечисленных ниже рекомендаций придерживаться не стоит?

- а. после занятий следует принять холодный душ.
- б. чем выше температура воздуха, тем короче должны быть занятия, так как нельзя допускать перегревания организма;
- в. не рекомендуется тренироваться при интенсивном солнечном излучении;

6. В первых Олимпийских играх, состоявшихся в 776 г. до нашей эры, атлеты состязались в беге на дистанции, равной...

- а. одной стадии;
- б. двойной длине стадиона;
- в. 200 метров;

7. При групповом старте на короткие дистанции следует бежать

- а) в произвольном порядке
- б) друг за другом
- в) по своей дорожке

8. Назовите диапазон частоты сердечных сокращений в покое у здорового нетренированного человека?

- а. 80 – 84 уд/мин
- б. 66 – 72 уд/мин
- в. 86 – 90 уд/мин +

9. Правильной можно считать осанку, если вы, стоя у стены, касаетесь её...

- а. Затылком, ягодицами, пятками
- б. Лопатками, ягодицами, пятками +

в. Затылком, лопатками, ягодицами, пятками

10. Термин «Олимпиада» означает...

- а. синоним Олимпийских игр;
- б. собрание спортсменов в одном городе;
- в. четырехлетний период между Олимпийскими играми; +

11. Какое движение (двигательное упражнение или тест) следует выбрать при оценке уровня гибкости?

- а) Наклон вперед из положения сидя +
- б) длительный бег до 25-30 минут;
- в) подтягивание из виса на перекладине.

12. При помощи каких упражнений можно повысить координацию?

- а) Общеразвивающие упражнения с возрастающей амплитудой движения;
- б) бег с различной скоростью и продолжительностью;
- в) эстафеты с набором различных заданий. +

13. Чем характеризуется утомление:

- а) отказом от работы
- б) временным снижением работоспособности организма +
- в) повышенной ЧСС

14. Кто из знаменитых учёных Древней Греции побеждал на Олимпийских играх в соревнованиях кулачных бойцов?

- а) Платон (философ);
- б) Пифагор (математик); +
- в) Архимед (механик).

15. Пьер де Кубертен был удостоен золотой олимпийской медали на конкурсе искусств...

- а. В 1894 г. за проект Олимпийской Хартии
- б. В 1912 г. за «Оду спорту» +
- в. В 1914 г. за флаг, подаренный Кубертену МОК

16. Что надо сделать, если вы стали очевидцем несчастного случая во время занятий?

- а) Сообщить об этом администрации учреждения;
- б) вызвать «скорую помощь»;
- в) немедленно сообщить учителю (преподавателю). +

17. Первый российский Олимпийский чемпион?

- а) Николай Панин-Коломенкин; +
- б) Дмитрий Саутин;
- в) Ирина Роднина.

18. Чему равен один стадий?

- а) 200м 1см;
- б) 50м 71см;
- в) 192м 27см. +

19. Как переводится слово «футбол»?

- а) ворота мяч;
- б) газон мяч;
- в) нога мяч. +

20. Кто придумал и впервые сформулировал правила волейбол?

- а) Уильям Дж. Морган +
- б) Майкл Джордан;
- в) Вадим Хамуцких

21. Укажите последовательность частей урока физкультуры:

- 1) заключительная, 2) вводно-подготовительная ,3) основная?
- а) 1,2,3;
- б) 3,2,1;
- в) 2,3,1 +

22. Право проведения Олимпийских игр предоставляется

- а) городу;+
- б) региону;
- в) стране.

23. Международный Олимпийский комитет является

- а) международной неправительственной организацией +
- б) генеральной ассоциацией международных федераций;
- в) международным объединением физкультурного движения.

24. Основной формой подготовки спортсменов является

- а) утренняя гимнастика;
- б) тренировка; +
- в) самостоятельные занятия.

25. Истощение запасов витаминов в организме человека обозначается как

- а) авитаминоз; +
- б) гипервитаминоз;
- в) переутомление

ИТОГОВАЯ РАБОТА ПО ДИСЦИПЛИНЕ БЕЗОПАСНОСТЬ ЖИЗНЕДЕЯТЕЛЬНОСТИ

1. Все живое на планете называется:

- 1) Экосферой
- 2) Носферой
- 3) Биосферой +
- 4) Техносферой

2. В каких единицах измеряется сейсмическая энергия землетрясений

- 1) В магнитудах
- 2) В баллах +
- 3) В Джоулях
- 4) В атмосферах

3. По какой шкале оценивается сила ветра?

- 1) Шкала Рихтера
- 2) Шкала Меркали
- 3) Шкала Вольфа
- 4) Шкала Бофорта +

4. Торнадо – это

- 1) Ураган
- 2) Шторм
- 3) Смерч +
- 4) Циклон

5. Безопасность жизнедеятельности это:

- 1) состояние защищенности национальных интересов
- 2) область научных знаний, изучающая опасности и способы защиты от них человека в любых условиях его обитания +
- 3) расширения техносферы
- 4) этапы развития человечества

6. Катастрофа это:

- 1) повреждение технически сложного устройства, транспортного средства, сложного механизма
- 2) крупная авария с трагическими последствиями, связанными с гибелью людей +
- 3) крах всех надежд
- 4) чрезвычайное происшествие

7. По элементам полета наиболее высока вероятность авиaproисшествия на следующем этапе:

- 1) Взлет
- 2) Набор высоты
- 3) Крейсерский полет
- 4) Посадка +

8. Создание безопасных условий жизнедеятельности на практике сводится

- 1) к полному исключению какого-либо риска
- 2) к закрытию всех потенциально опасных производств
- 3) к реализации концепции допустимого риска +

4) к формуле: любые риски экономически оправданны

9. К литосферным ЧС природного характера относится:

- 1) колебание моря
- 2) затор
- 3) абразия +
- 4) снежный занос

10. Авария это –

- 1) экстремальное событие техногенного происхождения, повлекшее за собой выход из строя, повреждение или разрушение технических устройств и создающее угрозу жизни людей +
- 2) крупное экстремальное событие техногенного происхождения с трагическими последствиями, связанными с гибелью людей
- 3) поломка оборудования, механизма
- 4) скрытый недостаток, проявившийся в виде поломки оборудования или механизма при его непосредственной эксплуатации

11. Химическое загрязнение это

- 1) изменение физических параметров среды обитания
- 2) повышение содержания вредных химических веществ в воздухе, воде, почве, продуктах питания +
- 3) увеличение содержания болезнетворных микроорганизмов, рост заболеваемости, появление новых опасных инфекций
- 4) факторы, обусловленные социальным и информационным стрессом, ведущие к росту психосоматических заболеваний, преступности, наркомании, суицидам

12. Эпизоотия – это

- 1) массовое инфекционное заболевание растений
- 2) массовое инфекционное заболевание животных +
- 3) массовое инфекционное заболевание людей
- 4) массовое инфекционное заболевание насекомых

13. Сила цунами измеряется по

- 1) 3-бальной шкале
- 2) 5-бальной шкале +
- 3) 10-бальной шкале
- 4) 12-бальной шкале

14. Пандемия – это

- 1) массовое инфекционное заболевание людей
- 2) массовое инфекционное заболевание людей и животных
- 3) массовое инфекционное заболевание животных
- 4) массовое инфекционное заболевание людей, охватывающее страны и континенты +

15. Воздействие ионизирующего излучения на окружающую среду от применения ядерного боезаряда приводит к возникновению

- 1) светового излучения
- 2) проникающей радиации
- 3) радиоактивного заражения
- 4) электромагнитного импульса +

16. Эпифитотия – это

- 1) массовое инфекционное заболевание растений
- 2) массовое инфекционное заболевание животных +
- 3) массовое инфекционное заболевание людей
- 4) массовое инфекционное заболевание насекомых

17. Что относится к активным защитным мероприятиям от природных опасностей?

- 1) строительство инженерно-технических сооружений
- 2) развитие коммунальной инфраструктуры для повышения качества жизни
- 3) правовое обеспечение
- 4) использование естественных укрытий +

18. Основная причина аварий на автотранспорте

- 1) плохие погодные условия
- 2) слабая подготовка
- 3) плохое состояние дорожного покрытия
- 4) нарушение водителями правил дорожного движения +

19. Сфера в которой присутствует повышенная опасность для человека и его жизнедеятельности именуется

- 1) гомосферой
- 2) ноксосферой +
- 3) биосферой
- 4) атмосферой

20. Каждому виду опасностей предшествуют:

- 1) специфические признаки, предвестники +
- 2) гадания гадалки
- 3) строгая закономерность и периодичность природных явлений
- 4) гороскоп на неделю

21. Компоненты среды обитания взаимодействия человека в процессе жизнедеятельности

- 1) биосфера
- 2) техносфера
- 3) социальная среда
- 4) перечисленное в п. 1-3 +

22. Основные параметры ударной воздушной волны, определяющие ее поражающее действие:

- 1) избыточное давление во фронте УВВ, скоростной напор
- 2) тротиловый эквивалент +
- 3) скорость детонации
- 4) динамическая нагрузка

23. Тротиловый эквивалент это:

- 1) показатель работоспособности эталонного тротила
- 2) отношение массы тротила к массе исходного взрывчатого вещества (тринитротолуола), обладающих равной работоспособностью
- 3) масса условного заряда взрывчатого вещества (тринитротолуола), энергия взрывчатого разложения которого равна энергии, выделяемой при взрыве данного материала +

- 4) перечисленное в п. 1-3

24. Состояние организма человека при понижении температуры тела из-за преобладания теплоотдачей над теплопродукцией

- 1) гипертермия
- 2) гипотермия +
- 3) экзотермия
- 4) эндотермия

25. Центральное понятие науки о безопасности жизнедеятельности.

- 1) безопасность
- 2) опасность +
- 3) антропоцентризм
- 4) перечисленное в п. 1-3

26. Источниками техногенных опасностей являются элементы

- 1) техносферы +
- 2) гомосферы
- 3) биосферы
- 4) перечисленное в п. 1-3

27. Опасным называется производственный фактор, воздействие которого на человека приводит к

- 1) заболеванию или снижению работоспособности
- 2) ухудшению самочувствия
- 3) травме или резкому ухудшению здоровья +
- 4) летальному исходу

28. Общегосударственным координационным органом управления в области и предупреждения и ликвидации ЧС

- 1) МЧС
- 2) Правительственная комиссия +
- 3) Подразделения противопожарной службы
- 4) Гражданская оборона

29. Основное назначение подразделений гражданской обороны сводится к

- 1) защите населения от последствий ЧС природного и техногенного характера
- 2) ликвидации последствий ЧС техногенного характера
- 3) ликвидации последствий ЧС природного характера +
- 4) защите населения, материальных и культурных ценностей от опасностей, возникающих при ведении военных действий или вследствие этих действий

30. Повышение возможностей системы жизнеобеспечения населения в условиях ЧС обеспечивается:

- 1) формированием ресурсов путем государственного и целевого страхования, а также за счет государственных резервов
- 2) перераспределением ресурсов страны в пользу пострадавшего региона
- 3) ввозом дополнительных ресурсов из сопредельных регионов
- 4) перечисленное в п. 1-3 +

31. По принципу защиты средства индивидуальной защиты делятся на:

- 1) изолирующие и фильтрующие +

- 2) промышленные и самодельные
- 3) табельные и нетабельные
- 4) штатные и нештатные

32. Наиболее надежным средством защиты органов дыхания является

- 1) противогаз +
- 2) респиратор
- 3) ватно-марлевая повязка
- 4) носовой платок смоченный в растворе лимонной кислоты

33. К защитным сооружениям относятся

- 1) убежища
- 2) укрытия, в том числе быстровозводимые
- 3) траншеи, подземные переходы, приспособленные помещения
- 4) перечисленное в п. 1-3 +

34. Вредным называется производственный фактор воздействие которого на человека приводит к

- 1) заболеванию или снижению работоспособности +
- 2) ухудшению самочувствия
- 3) травме или резкому ухудшению здоровья
- 4) летальному исходу

35. Что из перечисленного относится к режимам вентиляции убежищ?

- 1) чистая вентиляция
- 2) фильтровентиляция
- 3) режим полной изоляции
- 4) перечисленное в п. 1-3 +

36. Что называется загородной зоной?

- 1) близлежащий пригородный район
- 2) территория за пределами зоны возможных разрушений +
- 3) территория лежащая за пределами границы города
- 4) окраина населенного пункта

37. Что относится к способам применения биологического оружия

- 1) аэрозольный
- 2) распространение на местности зараженных переносчиков инфекции (клещей и грызунов)
- 3) диверсионный (заражение воды, пищи)
- 4) перечисленное в п. 1-3 +

38. Под мониторингом понимается

- 1) система постоянного наблюдения за явлениями и процессами в природе и техносфере, для предвидения нарастающих угроз для человека и среды его обитания +
- 2) процедура проведения математического анализа и расчета природного явления
- 3) эвристическое допущение возможного события
- 4) перечисленное в п. 1-3

39. Прогнозирование чрезвычайной ситуации –это

- 1) эвристическое допущение возможного события

- 2) процедура проведения математического анализа и расчета природного явления
- 3) опережающее предположение о вероятности возникновения и развития чрезвычайной ситуации на основе анализа причин ее возникновения и ее источника в прошлом и настоящем +
- 4) перечисленное в п. 1-3

40. Суть эвристического подхода в прогнозировании ЧС заключается

- 1) в изучении и использовании мнений специалистов–экспертов +
- 2) в использовании данных о некоторых характеристиках прогнозируемого объекта после их обработки математическими методами для получения зависимости, связывающей эти характеристики
- 3) в сравнении совпадений событий
- 4) перечисленное в п. 1-3

ИТОГОВАЯ РАБОТА ПО ДИСЦИПЛИНЕ ОСНОВЫ ФИНАНСОВОЙ ГРАМОТНОСТИ

1. Отношение людей по поводу потребностей есть ...

- 1.экономическая сфера общества
- 2.политическая сфера общества
- 3.духовная сфера общества
- 4.социальная сфера общества +
- 5.ноосфера

2. Объект экономики:

- 1.экономическая сфера общества +
- 2.ограниченные ресурсы
- 3.рост потребностей
- 4.НТР
- 5.глобальные проблемы человечества

3. Максимальное удовлетворение потребностей при ограниченных ресурсах есть ...

- 1.предмет экономики +
- 2.объект экономики
- 3.метод экономики
- 4.особенности экономики
- 5.верно 1 и 2

4. Какой график решает проблему выбора?

- 1.график предложения.
- 2.Лук Лоренца
- 3.крест Маршала
- 4.график спроса
- 5.кривая производственных возможностей +

5. Что отражает график производственных возможностей?

- 1.использование ресурсов на 100% +
- 2.частичное использование ресурсов
- 3.дефицит ресурсов
- 4.избыток ресурсов
- 5.нет правильного ответа

6. Часть денежного дохода, которую люди откладывают для будущего?

- 1.сбережения +
- 2.инвестиции
- 3.потребление
- 4.верно 2и3.
- 5.нет правильного ответа

7. Экономический рост означает, что:

- 1.кривая производственных возможностей смещается вправо +
- 2.кривая производственных возможностей смещается влево
- 3.кривая производственных возможностей не изменяется
- 4.нет правильного ответа
- 5.верно 1 и 3

8. Что относится к факторам экономического роста:

1. прирост капитала
2. рост образовательного уровня
3. улучшение распределенных ресурсов
4. совершенствование технологии на основе НТП
5. все ответы верны +

9. Что не относится к факторам экстенсивного экономического роста:

1. рост производительности труда +
2. открытие основных месторождений
3. увеличение числа занятых работников
4. строительство новых заводов
5. нет правильного ответа

10. Что не относится к факторам интенсивного экономического роста:

1. рост производительности труда
2. более рациональное использование природных ресурсов
3. использование достижений НТР
4. строительство новых заводов +
5. нет правильного ответа

11. Основная причина безработицы, следующая из рыночного механизма

1. уровень зарплаты +
2. недостаток рабочей силы
3. недостаток рабочих мест
4. повышение инфляции
5. объем производства

12. Максимальная отдача от каждой единицы ресурсов:

1. экономическая эффективность +
2. экономический рост
3. справедливое распределение
4. торговый баланс
5. полная занятость.

13. Экономическая свобода- это свобода решения...

1. вопроса что производить?
2. как производить?
3. для кого производить?
4. верно 1, 2 и 3 +
5. нет правильного ответа

14. Часть действительности, изучаемая данной наукой:

1. объект +
2. предмет
3. метод
4. общество
5. предмет науки

15. Совокупность отношений между людьми:

1. благо
2. проблема
3. общество +

- 4. герменевтика
- 5. объект

16. Какие вопросы являются главными вопросами экономики?

- 1. что производить
- 2. для кого производить
- 3. как производить
- 4. 1 и 2
- 5. 1, 2 и 3 +

17. Историческая форма присвоения материальных благ:

- 1. сбережения
- 2. собственность +
- 3. микроэкономика
- 4. теория монетаризма
- 5. макроэкономика

18. Экономика как наука познаёт сущность явлений через:

- 1. категории
- 2. теории
- 3. законы
- 4. понятия
- 5. верно 1, 2 и 3 +

19. На какие два раздела делится экономика:

- 1. микроэкономика
- 2. монополия
- 3. макроэкономика
- 4. верны 1 и 2
- 5. верны 1 и 3 +

20. Через что связано правительство с экономической системой:

- 1. через чистые налоги
- 2. через государственный займ
- 3. через государственные закупки
- 4. верно 1 и 3
- 5. верно 1, 2 и 3 +

21. Экономическая эффективность делится на:

- 1. экстенсивный рост
- 2. экономический рост
- 3. интенсивный рост
- 4. демографический рост
- 5. верно 1 и 3 +

22. Ввоз товаров и услуг из других стран?

- 1. чистый импорт
- 2. чистый экспорт
- 3. импорт +
- 4. экспорт
- 5. нет правильного ответа

23. Ввоз товаров и услуг в другую страну?

1. чистый импорт
2. чистый экспорт
3. импорт
4. экспорт +
5. нет правильного ответа.

24. Что означает TR:

1. общий доход +
2. количественный доход
3. национальный доход
4. семейный доход
5. государственный доход

25. Политика высоких цен означает, что рост общих доходов происходит за счёт:

1. повышения качества
2. повышения цены +
3. понижения цены
4. увеличения количества товара или услуги
5. нет верного ответа

26. Политика стабильных цен осуществляется при коэффициенте эластичности:

1. больше 1
2. меньше 1
3. равно 1 +
4. равно 0
5. больше 0

27. Товар, объём спроса на который падает с ростом дохода при каждом значении цены:

1. нормальный товар
2. товар роскоши
3. взаимозаменяемый товар
4. товар низкого качества +
5. взаимодополняемый товар

28. Товары, которые люди потребляют независимо от дохода:

1. товары роскоши
2. товары низкого качества
3. нормальный товар
4. взаимозаменяемый товар
5. товары первой необходимости +

29. При взаимозаменяемых товарах коэффициент эластичности:

1. больше 1 +
2. меньше 1
3. равно 1
4. равно 0
5. больше 0

30. К товарам роскоши относятся:

1. машина
2. круиз по морю на лайнере
3. драгоценности
4. верно 1 и 2
5. верно 2 и 3 +

Общепрофессиональный цикл
ИТОГОВАЯ РАБОТА ПО ДИСЦИПЛИНЕ СЕРВИСНАЯ
ДЕЯТЕЛЬНОСТЬ В ТУРИЗМЕ И ГОСТЕПРИИМСТВЕ

1. Исключить лишний водный объект, находящийся за пределами круизного маршрута «Санкт-Петербург – Соловецкие острова»:

- А) Финский залив +
- Б) Нева
- В) Свирь
- Г) Онежское озеро
- Д) Ладожское озеро
- Е) Северная Двина

2. Одна из важнейших достопримечательностей страны, находящаяся под охраной ЮНЕСКО, - древний город, скрытый в горных пещерах. Его обитателями были народы разных исторических эпох. Хорошо сохранились произведения византийского искусства: христианские церкви с мозаикой и настенной живописью. Это одно из самых посещаемых мест:

- А) Израиль +
- Б) Турция
- В) Македония
- Г) Босния и Герцеговина

3. Мавзолей Тадж-Махал находится в городе:

- А) Дели
- Б) Агра +
- В) Джайпур
- Г) Варанаси

4. В одном из национальных парков этой страны охраняются старейшие деревья планеты, ровесники динозавров – секвойи возрастом в 5-6 тыс. лет:

- А) Канада
- Б) США +
- В) Мексика
- Г) Гватемала

5. Объект всемирного природного наследия, водопад на границе Аргентины, Бразилии и Парагвая:

- А) Виктория
- Б) Ниагарский
- В) Игуасу +
- Г) Анхель

6. Какие утверждения верны:

- А) Голубые Горы – самая большая достопримечательность Сиднея
- Б) Туристские ресурсы в Австралии сосредоточены в центральной части
- В) Ядро древнего государства Карфаген находилось на территории Ливии
- Г) Центральная Африка известна экзотическими видами туризма, один из них - африканское сафари

7. Какие из городов не входят в «Губернское кольцо Подмосковья»:

- А) Сергиев Посад
- Б) Коломна
- В) Электросталь +

- Г) Можайск
- Д) Осташков +

8. Около 70% территории страны занято национальными парками, в которых можно увидеть вулканические лавовые плато, горячие источники и фонтанирующие гейзеры, пещеры, самый мощный водопад в Европе – Детифос:

- А) Норвегия
- Б) Исландия +
- В) Швейцария
- Г) Испания

9. Наиболее благоприятное время посещения Таиланда:

- А) с октября по апрель +
- Б) с мая по сентябрь
- В) с июня по июль
- Г) с января по февраль

10. До присоединения Гавайев эта территория была самым южным штатом США. Его центральную часть занимают влажные тропические леса, побережье – роскошные пляжи. В одном из городов штата располагается знаменитый комплекс Уолта Диснея, включающий пять тематических парков и центр мультипликации:

- А) Калифорния
- Б) Флорида +
- В) Техас
- Г) Аризона

11. В Венесуэле на территории национального парка «Канайма», находится высочайший водопад мира:

- А) Виктория
- Б) Ниагарский
- В) Игуасу
- Г) Анхель +

12. Какие утверждения верны:

- А) Австралия – единственная страна мира, расположенная на большом острове
- Б) В Австралии для отдыха на море наиболее благоприятно восточное побережье, прикрываемое Большим Барьерным рифом +
- В) Место обитания самой крупной популяции фламинго – озеро Накуру +
- Г) Лечебно-оздоровительный туризм наиболее благоприятен для Танзании и Кении

13. Внутриконтинентальная страна, в которой насчитываются сотни минеральных и термальных источников; главный туристский район страны – Высокие Татры:

- А) Чехия
- Б) Словакия
- В) Австрия
- Г) Польша +

14. Высочайшая вершина мира, гора Джомолунгма, находится на территории:

- А) Индии
- Б) Китая
- В) Непала +
- Г) Бутана

15. Здесь создана одна из самых совершенных систем особо охраняемых территорий, охватывающая около 40% площади страны. Низкая плотность населения и огромные незаселенные пространства благоприятны для развития экологического туризма. Это:

- А) Канада +
- Б) США
- В) Мексика
- Г) Куба

16. В какой стране находится один из лучших морских климатических курортов Западного полушария, Акапулько:

- А) Венесуэла
- Б) Мексика +
- В) Багамы
- Г) Доминиканская республика

17. Какие утверждения верны:

- А) Центром туристского бизнеса в Австралии является – Сидней +
- Б) Океанию принято делить на три структурные части, или субрегиона: Полинезию, Индонезию, Меланезию
- В) Высшая точка Африки, гора Килиманджаро, находится на территории Танзании +
- Г) Самая длинная река Африки – это река Конго

18. Эта страна знаменита фьордами, горнолыжными центрами, как родина Эдварда Грига и одной из самых маленьких и экологически чистых территорий Европы:

- А) Швеция
- Б) Норвегия +
- В) Финляндия
- Г) Дания

19. В какой из стран находятся священные города мусульман, центры религиозного паломничества – Мекка и Медина:

- А) ОАЭ
- Б) Саудовская Аравия +
- В) Египет
- Г) Израиль

20. Самый длинный непрерывный пешеходный маршрут в мире протяженностью 2600 км, пересекающий несколько национальных парков, проходит по горам:

- А) Кордильерам США +
- Б) Аппалачам
- В) Кордильерам Канады
- Г) Скалистым горам

21. В чем особенность «событийного» туризма, какое событие привлекает туристов в Бразилию?

- А) ритуальные танцы индейцев
- Б) парад восковых муляжей
- В) карнавал +
- Г) парад школ самбы

22. Какие утверждения верны:

- А) объектом всемирного наследия памятником природы в Австралии является национальный парк Йеллоустоун
- Б) Большой Барьерный риф, это место паломничества поклонников дайвинга +
- В) место обитания самой крупной популяции фламинго – озеро Чад
- Г) экологический туризм в Африке более развит в Кении и Танзании +

23. К странам Юго-Восточной Азии относится:

- А) Япония
- Б) Бутан
- В) Филиппины +
- Г) Израиль

24. Города Лимасол, Ларнака, Пафос – туристские центры:

- А) Греции
- Б) Кипра +
- В) Македонии
- Г) Мальты

25. Малонаселенная внутриконтинентальная страна, расположенная в основном в зоне полупустынь и пустынь и сухих степей. На севере страны покрытые лесом отроги гор. Климат сухой, резко континентальный. Население исповедуют буддизм-ламаизм. Наиболее известная достопримечательность, объект всемирного наследия – Убсунурская котловина. Это:

- А) Казахстан
- Б) Туркмения
- В) Монголия +
- Г) Китай

26. Канадские Скалистые горы расположены в провинциях:

- А) Британская Колумбия +
- Б) Манитоба и Онтарио
- В) Юкон и Нунавут
- Г) Онтарио и Альберта

27. В какой части Канады находятся озера Большое Медвежье и Большое Невольничье:

- А) в Центральной
- Б) Юго-Восточной
- В) Северо-Западной +
- Г) Южной

28. Страна с наиболее развитым международным туризмом:

- А) Мали
- Б) Мавритания
- В) Западная Сахара
- Г) Марокко

29. Что является объектом всемирного наследия памятником природы в Австралии:

- А) национальный парк Йеллоустон
- Б) Мамонтова пещера
- В) морской национальный парк Большой Барьерный риф +

Г) вулканы Камчатки

30. К странам Южной Европы относится:

А) Португалия +

Б) Польша

В) Швейцария

Г) Греция +

**ИТОГОВАЯ РАБОТА ПО ДИСЦИПЛИНЕ
ИНФОРМАЦИОННО-КОММУНИКАЦИОННЫЕ ТЕХНОЛОГИИ В
В ТУРИЗМЕ И ГОСТЕПРИИМСТВЕ**

1. Преобразование информации в данные включает в себя следующие процессы:
(выберите 4 варианта ответа)

- а) обработка; +
- б) подготовка;
- в) обмен; +
- г) накопление; +
- д) традиционная передача;
- е) представление знаний. +

2. Кто является разработчиком системы «САМО-Тур»?

- а) «САМО- Софт»; +
- б) «Мегатек»;
- в) «САМО-ТурАгент»;
- г) «САМО-Incoming».

3. Для кого предназначена программа «САМО-ТурАгент»?

- а) для туриста;
- б) для туроператора;
- в) для турагента; +
- г) для клиентов.

4. Какой тип обмена при бронировании заявки является наиболее скоростным?

- а) по факсу;
- б) по электронной почте;
- в) по режиму on-line; +
- г) по локальной сети;
- д) по телефону.

5. Что нужно сделать в программе «САМО-ТурАгент», если фамилия туриста не появляется в поле «Турист» в окне «Заказы»?

- а) в поле «Покупатель» щелкнуть правой кнопкой мыши и выбрать «Открыть»;
- б) в поле «Турист» щелкнуть правой кнопкой мыши и выбрать «Открыть»; +
- в) в поле «Поставщик» щелкнуть правой кнопкой мыши и выбрать «Открыть».

6. В программе «САМО-ТурАгент» может ли быть в одной заявке несколько покупателей?

- а) да, может;
- б) нет, может быть только один покупатель. +

7. Какой статус у путевки и в какой папке она находится в программе «САМО-ТурАгент», если отправлена туроператору на подтверждение?

- а) путевка находится в папке «Отправленные» и ее статус «Отправлена»; +
- б) путевка не находится в папке «Отправленные»;
- в) путевка находится в другой папке «Отправленные» и ее статус «Отправлена».

8. Как можно удалить заявку в программе «САМО-ТурАгент»?

- а) выбрать кнопку «Удалить»;
- б) заявка не может быть удалена;
- в) выделить заявку, правая кнопка мыши, «Удалить». +

9. Что такое приходный и расходный тип платежа в программе «САМО-ТурАгент»?

- а) приходный платеж – это платеж туриста турагенту; расходный платеж – платеж турагента поставщику услуг (партнеру); +
- б) приходный платеж – это платеж турагента поставщику услуг (партнеру); расходный платеж – платеж туриста турагенту.

10. Почему в программе «САМО-ТурАгент» в поле «Детали платежа» (действие «Оформить платеж») сумма иногда не обозначена, хотя в заявке она указана?

- а) потому, что указано другое наименование валюты; +
- б) потому, что была введена не правильно;
- в) в программе отсутствует поле «Детали платежа».

11. Когда надо менять статус заявки (переносить из папки в папку) в программе «САМО-ТурАгент»?

- а) статус заявки нельзя изменять, но переносить из папки в папку можно;
- б) статус заявки нельзя изменять;
- в) статус заявки необходимо менять в зависимости от проведенных с ней действий, например, из папки «Исходящие» заявка отправлена туроператору на **подтверждение**, в этом случае ее статус меняется на «Отправлена». +

12. Подсчитайте, сколько должен заплатить клиент за путевку, если ее стоимость по каталогу 25.000 руб. и ему дается скидка 1,5%. (можно подсчитать в программе MSExcel)

- а) 24 625 руб.; +
- б) 25 586 руб.;
- в) 24 630 руб.

13. Какой процент комиссии дается турагенту, если цена путевки 20.000 руб. и он платит туроператору за путевку 18.000 руб.? (можно подсчитать в программе MSExcel)

- а) 8 %;
- б) 10 %; +
- в) 9 %.

14. Стоимость тура по каталогу 900 долл. Какова сумма оплаты клиентом турагенту, если ему сделана скидка 7%? (можно подсчитать в программе MSExcel)

- а) 937 долл.;
- б) 850 долл.;
- в) 837 долл. +

15. Информационные технологии классифицируются по следующим признакам: (выберите 2 варианта ответа)

- а) по типу предметной области; +
- б) по степени охвата задач управления; +
- в) по стоимости устройств компьютера;
- г) по видам операционной системы.

16. Какой тип обмена при бронировании заявки является наиболее скоростным?

- а) по факсу;
- б) по электронной почте;
- в) по режиму on-line; +
- г) по локальной сети;
- д) по телефону.

17. Назовите некоторые программы фирмы «САМО-Софт», автоматизирующие работу турфирм. (выберите 3 варианта ответа)

- а) «САМО-Тур»;
- б) «Мастер-Тур»;
- в) «САМО-ТурАгент»; +
- г) «САМО-Incoming»; +
- д) «САМО-Web»;
- е) «Мастер-Агент».

18. В чем заключаются основные функции программы «САМО-ТурАгент»?
(выберите 2 варианта ответа)

- а) отслеживание работы туроператора;
- б) оформление заявок; +
- в) продажа путевок; +
- г) автоматизация туроператора;

19. Кто является контрагентом в каждом виде платежа в программе «САМО-ТурАгент»?

- а) в приходном платеже контрагент – это турист, в расходном платеже – турагент; +
- б) данная программа не содержит информацию про контрагента.

20. Каким цветом обозначается не полностью оплаченная заявка в программе «САМО-ТурАгент»?

- а) имеет красный цвет;
- б) имеет желтый цвет; +
- в) не меняет окраски.

21. Что такое подзаявка в программе «САМО-ТурАгент»?

- а) подзаявка имеет одного партнера и содержится в заявке; +
- б) подзаявка это то же самое, что и заявка;
- в) подзаявка имеет несколько партнеров и не содержится в заявке.

22. В программе «САМО-ТурАгент» сколько подзаявок нужно создать, если в проведении тура участвуют три оператора?

- а) одну подзаявку;
- б) используется в «Заявке»;
- в) три подзаявки. +

23. Можно ли оформлять платежи в программе «САМО-ТурАгент», если заявка находится в папке «Отправленные»?

- а) нет, т.к. платеж можно оформлять, если заявка находится в папке «Получен ответ»; +
- б) да, платеж можно оформлять в любом случае;
- в) в САМО-ТурАгенте платежи не оформляются.

24. Какая кнопка в программе «САМО-ТурАгент» позволяет создать новую подзаявку в окне «Заявки»?

- а) такой кнопки нет и подзаявка создается через контекстное меню;
- б) кнопка «Создать новую подзаявку», которая находится в нижней части экрана «Заявка»; +
- в) кнопка создать «Новая заявка».

25. Подсчитайте, сколько должен заплатить клиент за путевку, если ее стоимость по каталогу 25.000 руб. и ему дается скидка 1,5%. (можно подсчитать в программе MSExcel)

- а) 24 625 руб.; +
- б) 25 586 руб.;
- в) 24 630 руб.

26. Каков процент скидки для клиента, если стоимость путевки по каталогу 12.500 руб. и турагент дает ему скидку 450 руб.? (можно подсчитать в программе MSExcel)

- а) 1,6 %;
- б) 2,6 %;
- в) 3,6 %. +

27. Стоимость тура по каталогу 900 долл. Рассчитайте себестоимость путевки, если комиссия турагенту составляет 12,5%. (можно подсчитать в программе MSExcel)

- а) 787,5 долл.; +
- б) 789,6 долл.;
- в) 878,5 долл.

ИТОГОВАЯ РАБОТА ПО ДИСЦИПЛИНЕ ПСИХОЛОГИЯ ДЕЛОВОГО ОБЩЕНИЯ И КОНФЛИКТОЛОГИЯ

1. Сложный процесс взаимодействия между людьми, заключающийся в обмене информацией, а так же в восприятии и понимании партнерами друг друга – это:

- а) общение +
- б) передача информации
- в) адаптация
- г) реабилитация

2. Техническое средство передачи информации от одного человека к другому и обмен ею, понимается как:

- а) взаимодействие
- б) коммуникация +
- в) восприятие
- г) отношения

3. Какое общение формирует и развивает способности, служит средством приобретения знаний и навыков?

- а) деловое общение +
- б) личностное общение
- в) деятельностное общение
- г) материальное общение

4. Объединение усилий участников для достижения совместной цели при одновременном разделении между ними функций, ролей и обязанностей – есть:

- а) содружество
- б) конкуренция
- в) кооперация +
- г) конфликт

5. Функции общения:

- а) позитивная, аналитическая
- б) формирующая, позитивная
- в) прагматическая, формирующая
- г) контактная, побудительная +

6. Классификация общения не бывает:

- а) по содержанию
- б) опосредствованное +
- в) прямое
- г) косвенное

7. Человек, передающий информацию:

- а) коммуникатор +
- б) коммутатор
- в) комментатор
- г) комментирующий

8. Сторона общения, при которой происходит обмен информации между людьми:

- а) коммуникативная +
- б) интерактивная
- в) перцептивная
- г) регулятивная

9. Процесс восприятия людьми друг друга и установление на этой основе взаимоотношений:

- а) коммуникативная сторона общения
- б) перцептивная сторона общения +
- в) интерактивная сторона общения
- г) регуляционно-коммуникативная сторона общения

10. Прагматическая функция общения реализуется в процессе:

- а) общения человека с самим собой
- б) формирования человека
- в) совместной деятельности +
- г) в общении с другими людьми

11. Уровень общения, на котором один из собеседников через определенную социальную роль пытается вызвать у собеседника жалость, сострадание - это:

- а) высший
- б) примитивный
- в) манипулятивный +
- г) низший

12. Уровень общения, при котором один партнер подавляет другого – это:

- а) высший +
- б) манипулятивный
- в) примитивный
- г) низший

13. По содержанию общение бывает:

- а) материальным +
- б) биологическим
- в) социальным
- г) косвенным

14. Вербальный компонент общения – это:

- а) речь +
- б) мимика
- в) голос
- г) поцелуй

15. Общение можно охарактеризовать как что?

- а) психический процесс
- б) психические особенности личности
- в) психологический процесс передачи информации +
- г) психическое состояние

16. К какому невербальному средству общения относится рукопожатие?

- а) кинесика

- б) просодика
- в) такесика +
- г) проксемика

17. Исследованиями Альберта Мехрабяна установлено, что полное сообщение усваивается человеком через мимику и жесты:

- а) на 100 %
- б) на 7 %
- в) на 55 % +
- г) на 38 %

18. К компонентам делового общения относятся:

- а) потребность +
- б) контакт глаз
- в) формальность
- г) понимание

19. Какая из специфических черт не является видом общения?

- а) по степени выразительности +
- б) по степени длительности
- в) по степени контакта
- г) по степени завершенности

20. Поиск решения, удовлетворяющий интересы двух сторон – это:

- а) компромисс
- б) сотрудничество +
- в) соперничество
- г) приспособление

21. Столкновение между людьми в силу несовместимости их интересов, ценностей, личностных качеств.

- а) внутриличностный конфликт
- б) межличностный конфликт +
- в) межгрупповой конфликт
- г) конфликт между личностью и группой

22. Подозрительные, «паранойяльные» во всем склонны видеть подвох, злой умысел – это затяжной конфликт. По какому критерию приведен пример межличностного конфликта?

- а) по глубине
- б) по длительности +
- в) по частоте
- г) по характеру проявления в реальном поведении

23. Конфликтная ситуация – это:

- а) открытое противостояние взаимоисключающих интересов
- б) накопившиеся противоречия +
- в) стечение обстоятельств
- г) система специальных приемов, позволяющих добиться своей цели

24. Конфликтогены – это слова, действия (бездействия), которые:

- а) способствуют возникновению конфликта +

- б) препятствуют возникновению конфликта
- в) помогают разрешить конфликт
- г) приводят к началу конфликта

25. Одна из перечисленных причин межличностного конфликта, является субъективной. Укажите, которая из них?

- а) нарушение коммуникаций
- б) несоответствие ролевым ожиданиям
- в) различия в системе ценностей, манере поведения +
- г) ограниченность ресурсов

26. Что не является объективной причиной межличностного конфликта?

- а) нарушение принципа дистрибутивной справедливости
- б) нарушение процесса делегирования – отсутствие четкого распределения обязанностей между взаимодействующими людьми
- в) взаимосвязанность между людьми – то есть выполнение работы одним человеком зависит от выполнения работы другого человека
- г) различия в психологических качествах +

27. Укажите позицию неправильного поведения в условиях конфликтной ситуации:

- а) настаивая на своем предложении, не отвергайте предложение партнера, рассматривайте все предложения и оценивайте все «за» и «против»
- б) не позволяйте себе отвечать агрессией на агрессию
- в) демонстрируйте свое превосходство +
- г) независимо от результата разрешения конфликта старайтесь не разрушать отношения с партнером.

28. Чего нельзя допускать в условиях конфликта:

- а) преувеличивать свои заслуги +
- б) исходить из добрых намерений партнера
- в) учитывать интересы партнера по общению
- г) предлагайте партнеру включить механизм идентификации «Если бы вы были на моем месте, какие действия предприняли бы?»

29. Какая стратегия поведения позволяет выработать навыки слушания, приобрести опыт совместной работы, навыки аргументации, выработать умение сдерживать свои эмоции:

- а) компромисс
- б) сотрудничество +
- в) приспособление
- г) соперничество

30. Укажите позицию, которая не соответствует компромиссу.

- а) одна из сторон обладает достаточной властью и авторитетом +
- б) обе стороны обладают одинаковой властью
- в) обе стороны желают одного и того же, и удовлетворение этого желания имеют большое значение
- г) возможность выработать временное решение, так как на выработку другого нет времени

ИТОГОВАЯ РАБОТА ПО ДИСЦИПЛИНЕ ИНДУСТРИЯ ГОСТЕПРИИМСТВА

1. В развитии отечественного туризма приоритет отдается туризму

- а) выездному
- б) внутреннему
- в) внутреннему и въездному +
- г) внутреннему и выездному

2. Рекреационный туризм –

- а) это вид туризма, производимый представителями компаний, учреждений, организаций и т.п. с коммерческими целями
- б) это вид туризма, цель которого выражается в отдыхе, лечение или спорте +
- в) представляет собой визиты культурных, исторических или географических достопримечательностей страны, является самым популярным и массовым видом туризма
- г) это один из видов туризма, который связан с риском для жизни, также включает в себя элементы спорта

3. Выберите наиболее полное определение экскурсии:

- а) экскурсия-посещение достопримечательных чем-либо объектов (памятники культуры, музеи, предприятия, местность и т.д.), форма и метод приобретения знаний. Проводятся, как правило, коллективно под руководством специалиста-экскурсовода +
- б) экскурсия-поездка, прогулка, посещение какого-либо учреждения с образовательной, научной, спортивной или увеселительной целью
- в) экскурсия-совместная деятельность экскурсовода и экскурсантов, направленная на изучение в процессе передвижения по определенному маршруту памятников природы, истории и культуры, наблюдаемых в естественных условиях или в хранилищах коллекций
- г) экскурсия-поездка, прогулка, посещение какого-либо учреждения с образовательной, научной, спортивной или увеселительной целью

4. В туристских поездках российских граждан за рубеж преобладают туры

- а) религиозные
- б) учебные
- в) экскурсионно-познавательные
- г) курортные +

5. Для трансфера в групповом туризме, как правило, используются

- а) легковой автотранспорт
- б) заказные автобусы +
- в) рейсовый городской транспорт
- г) автомобили сотрудников принимающей фирмы

6. Полную информацию о деятельности иностранной турфирмы дают

- а) экспертные оценки
- б) сведения, полученные от самой фирмы и из других источников +
- в) сведения, полученные от самой фирмы
- г) отзывы конкурентов

7. Двухместный гостиничный номер должен быть оборудован

- а) двумя кроватями +
- б) кроватью и диваном

- в) кроватью и кушеткой
- г) двуспальной кроватью

8. Турфирма несет ответственность за

- а) изменение времени отправления международных авиарейсов
- б) предоставление клиенту услуг в соответствии с договором +
- в) неправильное оформление загранпаспорта
- г) неполучение виз

9. Дополнительное поощрение турагента туроператором зависит от

- а) стоимости проданных путевок
- б) количества проданных в течение года путевок +
- в) количества сформированных групп туристов
- г) наличия жалоб и нареканий

10. Экономически самым выгодным для России видом иностранного туризма является

- а) познавательный +
- б) курортный
- в) учебный
- г) охотничий

11. Объект ставший доступным в столичных экскурсиях с 20 июля 1955 г.:

- а) Эрмитаж
- б) Московский Кремль +
- в) Третьяковская галерея
- г) Русский музей

12. Турист – это

- а) Гражданин, посещающий страну (место) временного пребывания в оздоровительных, познавательных, профессионально-деловых, спортивных, религиозных и иных целях без занятия оплачиваемой деятельностью в период от 24 ч до 6 мес. подряд или осуществляющий не менее одной ночевки +
- б) Гражданин, посещающий страну (место) временного пребывания в оздоровительных, познавательных, профессионально-деловых, спортивных, религиозных и иных целях без занятия оплачиваемой деятельностью в период менее 24 ч и без ночевки в посещаемой стране
- в) индивидуальный предприниматель, осуществляющие на основании лицензии деятельность по формированию, продвижению и реализации тура
- г) индивидуальный предприниматель, осуществляющие на основании лицензии деятельность по продвижению и реализации тура

13. Международный туризм - это путешествия:

- а) иностранных граждан по России
- б) граждан России по иностранным государствам
- в) иностранных граждан по России и российских граждан за рубежом +
- г) российских граждан по России

14. Туристская путевка является документом:

- а) установленного образца
- б) подтверждающим факт передачи туристского продукта
- в) подтверждающим факт оплаты туристских услуг +

- г) документ, устанавливающий право туриста на услуги, входящие в состав тура, и подтверждающий факт их оказания

15. Размещать туристскую фирму лучше всего

- а) на окраинах
- б) в местах отдыха и развлечений
- в) вблизи крупных автострад
- г) в центральной части города +

16. Формированием туристского продукта (организацией тура, поездки) занимаются в РФ:

- а) турагенты
- б) туроператоры +
- в) туристы
- г) индивидуальные предприниматели

17. Полупансион обозначает место в гостинице плюс

- а) барное обслуживание
- б) 3-х разовое питание
- в) 2-х разовое питание +
- г) завтрак

18. Страховым случаем является событие, связанное с

- а) несчастным случаем +
- б) протезированием
- в) состоянием беременности
- г) хроническим заболеванием

19. После получения от туриста претензии она подлежит удовлетворению в течение _____ дней

- а) 10 +
- б) 30
- в) 14
- г) 20

20. Туризм является приоритетной отраслью экономики в

- а) Китае
- б) Испании +
- в) Канаде
- г) Исландии

21. Место возникновения караван-сараев – первых зданий для временного пребывания и отдыха путешественников

- а) Древняя Греция
- б) Ассирия +
- в) Древний Рим
- г) Восток

22. Понятие "Тур" представляет собой

- а) программу обслуживания туристов
- б) туристский маршрут
- в) набор туристских услуг +
- г) туристскую трассу

23. Пункты и порядок перемещения туристов отражаются в

- а) туристской схеме
- б) туристском маршруте +
- в) "портфеле экскурсовода"
- г) туристской трассе

24. Самодеятельный туризм - это путешествия:

- а) организованные по экстремальным маршрутам
- б) субсидируемые из средств, выделяемых государством на социальные нужды
- в) самостоятельно организуемые туристами с использованием активных способов передвижения +
- г) лиц с недостаточным прожиточным минимумом

25. Что относится к турагентской деятельности?

- а) разработка нового турпродукта
- б) деятельность по продвижению и реализации турпродукта, полученного от оператора +
- в) формирование турпродукта
- г) иная деятельность

26. Развитие туристской инфраструктуры Байкала соответствует___уровню

- а) второму
- б) третьему
- в) четвертому
- г) первому +

27. Для удобства и быстроты размещения туристов по гостиничным номерам турорганизатор составляет

- а) возрастной лист
- б) список мужчин и женщин
- в) алфавитный лист
- г) Rooming list +

28. Перевозка авиапассажиров, условия покупки и возврата авиабилетов, ответственность компании регламентируется в России:

- а) Гражданским и Воздушным кодексами РФ +
- б) Федеральным законом «Об основах туристской деятельности в РФ»
- в) международными документами и правилами
- г) Закон о Техническом регулировании

29. Общеупотребляемые технологические термины в переписке международных турфирм кодируются

- а) арабскими буквами
- б) латинскими буквами +
- в) римскими цифрами
- г) графическими символами

30. Сколько укрупненных туристских и курортных зон входит в федеральный перечень?

- а) 10 б) 5
- в) 9 + г) 12

ИТОГОВАЯ РАБОТА ПО ДИСЦИПЛИНЕ ИНОСТРАННЫЙ ЯЗЫК

Choose the right answer:

1. It (often/rain) in this part of the world.

- a) is often raining
- b) often rains +
- c) often rain
- d) is often rain

2. We (not/have) a holiday last year.

- a) didn't have +
- b) hadn't have
- c) don't
- d) doesn't

3. John said, " I' sorry to disturb you , Eliza".

- a) John told that he was sorry to disturb Eliza.
- b) John told Eliza he was sorry to disturb her. +
- c) John said to Eliza he had been sorry to disturb her.
- d) John said to Eliza he was sorry to disturb her.

Pick up the right definition

4. an inn:

- a) a place serving alcoholic drinks
- b) the name of hotels which are members of a chain
- c) the name of all cheap hotels
- d) a place serving drinks and offering accommodation for travelers +

5. a free- lancer:

- a) a person who is allowed to work without any permission
- b) a person who is not a company staff member working for himself +
- c) a person who works for a few companies
- d) a license which allows a person to work for himself

6. gambling :

- a) hunting
- b) ferry-boating
- c) bungee-jumping
- d) gaming +

7. a beverage:

- a) a drink +
- b) an alcoholic drink
- c) beer
- d) services of barman

8. a hospitality industry

- a) a set of businesses which provide social services for elderly people
- b) a set of businesses which provide services for sick people in hospitals
- c) a set of businesses which provide services for hotel guests
- d) a set of businesses which provide accommodation, meals, and entertainment for travelers +

Choose the best response to the question:

9. Will the insurance pay my medical bills directly or refund me later?

- a) Would you like to pay by cash or credit card?
- b) If you're going for three weeks, it costs 19.50 dollars.
- c) It will cover all your medical costs immediately. +
- d) I don't know. Ask somebody else.

Say it properly:

10. On a plane you want to read another passenger's magazine. Ask politely.

- a) I want to read your magazine.
- b) Please, give your magazine to me to read.
- c) May I read your magazine, please? +
- d) Can I read your magazine, please?

Choose the right answer:

10. Take your umbrella. It (rain) cats and dogs.

- a) is raining +
- b) rains
- c) rain
- d) is rain

12. My parents (be) to the USA many times.

- a) have been +
- b) had been
- c) were
- d) have being

13. He said, " Where is Jill going?"

- a) He asked where Jill was going. +
- b) He asked where Jill went.
- c) He asked where was Jill going.
- d) He said where Jill was going.

Pick up the right definition

14. A mode:

- a) a method +
- b) a model
- c) a type
- d) a fashion

15. A timetable:

- a) a table clock
- b) an office clock
- c) a schedule of work in an office
- d) a time schedule +

16. Special-interest tourism:

- a) travel with special purposes +
- b) travel for experts and specialists
- c) travel with specific business missions
- d) travel for the tourist industry employees

17. A cuisine:

- a) cooking
- b) cutlery
- c) a table-cloth
- d) a culinary art +

18. goods

- a) a lot of good things
- b) products on sale +
- c) sales
- d) discounts

Choose the best response to the question:

19. What sort of insurance would I get?

- a) I'd recommend full health and travel insurance in your case. +
- b) The cost is only 23 euros. It's well worth it.
- c) I'm not sure. I think we have some information here somewhere.
- d) I don't know. Ask somebody else.

Say it properly:

20. You are on a train. You are hungry. Ask another passenger the way to the restaurant car.

- a) Could you tell me the way to the restaurant car, please? +
- b) Tell me the way to the restaurant car, please.
- c) Where is the restaurant car?
- d) Show me the way to the restaurant car, please.

Choose the right answer:

21. Granny is in the kitchen. She (make) a plum cake.

- a) is making +
- b) makes
- c) make
- d) is make

22. I (buy) a new dress last week, but I (not/wear) it yet.

- a) have bought, haven't worn
- b) had bought, haven't worn
- c) bought, haven't worn +
- d) have bought, didn't wear

23. Sally said, "I would like to buy it".

- a). Sally said that she would like to buy it. +
- b). Sally said she would have liked to buy it.
- c). Sally said that she liked to buy it.
- d). Sally said she liked to buy it.

Pick up the right definition

24. A raft:

- a) a small boat
- b) a ferry +
- c) a flat boat
- d) an old steamer

25. A folder:

- a) a folding booklet +
- b) an envelope
- c) a file
- d) a fold-away seat

26. Hitch-hiking:

- a) cross-country running or skiing
- b) white-water rafting
- c) travelling by asking drivers for lifts +
- d) motoring with no driving licence

27. A chef:

- a) a boss
- b) a general manager
- c) a cook
- d) a chief cook +

28. a commission

- a) money paid by a tour operator for a travel agent's services +
- b) money paid by a customer for a travel agent's services
- c) money paid by a customer when booking a tour
- d) money paid by a traveler when booking a ticket

Choose the best response to the question:

29. Where can I get some insurance for my trekking holiday?

- a) Yes, Thailand is a beautiful country to go trekking in.
- b) We can provide special insurance for the holiday. +
- c) It's ten minutes down the street next to the bank.
- d) There is no need in it.

Say it properly:

30. As you arrive in a city, ask another passenger to recommend a hotel.

- a) Can you recommend a hotel?
- b) Could you recommend a hotel? +
- c) Recommend a hotel, please?
- d) Please, recommend a hotel?

ИТОГОВАЯ РАБОТА ПО ДИСЦИПЛИНЕ ПРЕДПРИНИМАТЕЛЬСКАЯ ДЕЯТЕЛЬНОСТЬ В СФЕРЕ ТУРИЗМА И ГОСТЕПРИИМСТВА

1. Один из признаков предприятия?

- а) рентабельность
- б) самостоятельность
- в) все ответы верны

2. Раскройте классификацию коммерческих юридических лиц по организационно-правовым формам

- а) общества, товарищества, производственный кооператив
- б) товарищества, общества, потребительский кооператив
- в) все ответы верны

3. Основным источником формирования имущества организации является:

- а) уставный капитал
- б) доходы будущих периодов
- в) резервный капитал

4. Организация труда – это?

- а) это часть персонала, включая основных квалифицированных работников
- б) методы и формы соединения людей и техники в процессе труда, с целью достижения трудовой деятельности
- в) это средство труда, которое неоднократно участвует в процессе производства

5. Особый вид деятельности, требующий определенных теоретических и практических навыков?

- а) специальность
- б) профессия
- в) все ответы верны

6. Штатное расписание – это

- а) предмет труда, который непосредственно участвует в процессе производства
- б) документ, подтверждающий списание средств
- в) документ, который ежегодно утверждается руководителем предприятия

7. Свод правил, регулирующий взаимоотношения учредителей предприятия в определенной сфере хозяйственной деятельности

- а) учредительный договор
- б) устав
- в) бизнес-план

8. Предприниматель – это?

- а) лицо, осуществляющее предпринимательскую деятельность
- б) физическое или юридическое лицо, осуществляющее предпринимательскую деятельность
- в) юридическое лицо

9. В российском законодательстве различают следующие формы собственности:

- а) частная собственность, государственная собственность, муниципальная собственность
- б) частная, негосударственная собственность, муниципальная, обособленная собственность

в) все ответы верны

10. Для регистрации гражданина в качестве индивидуального предпринимателя и приобретения им предпринимательской правоспособности необходимо, чтобы он:

- а) достиг 13-летнего возраста
- б) был ограничен в своей правоспособности в части возможности заниматься предпринимательской деятельностью
- в) не был признан судом недееспособным и не был ограничен в дееспособности

11. Для государственной регистрации необходимо предъявить следующие документы:

- а) заявление, составленное по установленной форме, документ об оплате регистрационного сбора, согласие родителей (усыновителей, попечителей)
- б) паспорт
- в) документ об образовании

12. Гражданская правоспособность – это?

- а) способность иметь любые гражданские права и обязанности, которые вообще может иметь организация
- б) способность иметь гражданские права и нести гражданские обязанности
- в) способность отвечать за свои действия

13. Устав – это?

- а) нормативно-правовой акт
- б) локальный акт самой организации, который содержит большинство из тех сведений, которые отражаются в учредительном договоре и утверждаются учредителем в учредительный договор

14. Ликвидация юридического лица – это?

- а) Способ создания и (или) прекращения юридических лиц, вследствие которого происходит преемство в правах и обязанностях между юридическими лицами
- б) прекращение деятельности юридических лиц, без перехода их субъективных прав и обязанностей в порядке правопреемства к другим лицам
- в) закрытие предприятия

15. Что такое оплата труда, какие формы оплаты труда вы знаете?

- а) сезонные
- б) постоянные
- в) временные
- г) все ответы верны

16. Какое наказание за предпринимательскую деятельность без регистрации?

- а) штраф до 300.000 рублей
- б) административные работы
- в) все ответы верны

17. Предпринимательство – это самостоятельная, инициативная деятельность физических и юридических лиц, осуществляемая с целью:

- а) получения прибыли
- б) помощи нуждающимся
- в) удовлетворения амбиций

18. Укажите объекты предпринимательской деятельности в зависимости от видов предпринимательства:

- 1. производственное А. купля-продажа товаров
- 2. финансовое Б. страхование сделок
- 3. коммерческое В. преобразование ресурсов в общественно-полезный продукт

Ответ: 1-_, 2-_, 3-_.

19. Прекращение юридического лица при отсутствии правопреемника в его правах и обязанностях:

- а) реорганизация
- б) структуризация
- в) реструктуризация
- г) ликвидация

20. Деятельность юридического лица регламентируется:

- а) Трудовым кодексом РФ
- б) Гражданским кодексом РФ
- в) Административно-процессуальным кодексом РФ

21. Что из перечисленного является задачами организации труда?

- а) экономические задачи
- б) психофизиологические задачи
- в) социальные задачи
- г) все ответы верны

22. Количественная характеристика персонала предприятия измеряется такими показателями как?

- а) списочная численность
- б) явочная численность
- в) среднесписочная численность
- г) все ответы верны

23. Субъектами предпринимательской деятельности являются:

- а) граждане
- б) юридические и физические лица
- в) народ

24. К основанию утраты статуса индивидуального предпринимателя можно отнести:

- а) только смерть индивидуального предпринимателя
- б) заявление гражданина об аннулировании его государственной регистрации в качестве индивидуального предпринимателя
- в) все ответы верны

25. Раскройте участников налоговых отношений

- а) налогоплательщики
- б) налоговые агенты
- в) все ответы верны

**ИТОГОВАЯ РАБОТА ПО ДИСЦИПЛИНЕ
ПРАВОВОЕ И ДОКУМЕНТАЦИОННОЕ ОБЕСПЕЧЕНИЕ В ТУРИЗМЕ
И ГОСТЕПРИИМСТВЕ**

1. Государственное регулирование туристской деятельности в РФ осуществляется путем осуществления следующих мероприятий. Какое из них не соответствует действительности?
- а. определения приоритетных направлений, нормативно – правового регулирования и разработки программ развития туризма;
 - б. содействия в продвижении туристского продукта, защиты прав и интересов туристов и обеспечения их безопасности;
 - в. содействия кадровому обеспечению, развитию научных исследований, стандартизации и классификации объектов туристской индустрии;
 - г. информационного обеспечения, создания благоприятных условий для развития туристской индустрии и оказания государственных услуг в сфере туризма;
 - д. взаимодействия с иностранными государствами и международными организациями в сфере туризма, в том числе и за пределами РФ;
 - е. обязательного лицензирования туроператорской и турагентской деятельности, усиления командно – административных методов регулирования туристской деятельностью.
2. Какое из ниже перечисленных положений не соответствует принципам государственного регулирования туристской деятельности?
- а. содействие туристской деятельности;
 - б. постепенный переход на полное государственное обеспечение туризма;
 - в. создание благоприятных условий для развития туристской деятельности;
 - г. определение приоритетных направлений туристской деятельности;
 - д. формирование представления о РФ как стране, благоприятной для туризма;
 - е. поддержка и защита российских туристов, туроператоров, турагентов и их объединений.
3. Из чего состоит законодательство РФ о туристской деятельности?
- а. из ФЗ «Об основах туристской деятельности в РФ», принимаемых в соответствии с ним федеральных законов и иных нормативно – правовых актов РФ, а также законов и иных нормативных правовых актов субъектов РФ;
 - б. из Конституции РФ, федеральных законов и подзаконных актов, определяющих развитие туристской деятельности и связанного с ним сервиса в РФ;
 - в. из федеральных законов РФ и законов субъектов РФ, направленных на развитие международного, выездного, въездного и внутреннего туризма в РФ;

- г. из федеральных законодательных и подзаконных актов, законодательных и подзаконных актов субъектов РФ и органов местного самоуправления по вопросам туризма;
- д. из международных соглашений по туризму и отечественных нормативно – правовых актов об основах туристской деятельности в стране и зарубежом;
- е. из двухсторонних межгосударственных договоров о культурном и туристском обмене и оказании взаимной юридической помощи в сфере туризма и гостеприимства.

4. Законодательство РФ о туристской деятельности можно классифицировать по юридической силе на:

- а. законодательные и подзаконные акты;
- б. законодательные акты, подзаконные акты и судебные прецеденты;
- в. законодательные и подзаконные акты, судебные прецеденты, договоры и деловые обыкновения;
- г. Конституцию, кодексы, законы, указы и постановления;
- д. международные соглашения и отечественное законодательство;
- е. международные, федеральные, региональные и местные нормативно – правовые акты.

5. Нормативно – правовые акты о туризме по масштабам их применения можно классифицировать на:

- а. международные и отечественные;
- б. международные, федеральные, субъектов РФ и местные;
- в. межгосударственные и внутригосударственные;
- г. национальные и интернациональные;
- д. ратифицированные и не ратифицированные;
- е. въездные, выездные и внутренние.

6. Когда был принят Федеральный закон РФ № 000 – ФЗ «Об основах туристской деятельности в Российской Федерации» ?

- а. 4 октября 1996 г.;
- б. 14 ноября 1996 г.;
- в. 24 ноября 1996 г.;
- г. 17 января 2007 г.;
- д. 24 января 2007 г.;
- е. 5 февраля 2007 г.

7. Временные выезды (путешествия) граждан РФ, иностранных граждан и лиц без гражданства с постоянного места жительства в оздоровительных, познавательных, профессионально – деловых, спортивных, религиозных и иных целях без занятия оплачиваемой деятельностью в стране (месте) временного пребывания называется:

- а. туристской деятельностью;
- б. путешествием;

- в. полонничеством;
- г. туризмом;
- д. отпуском;
- е. отдыхом.

8. Туроператорская и турагентская деятельность, а также иная деятельность по организации путешествий называется:

- а. деятельностью турфирм;
- б. досуговой деятельностью;
- в. организацией путешествий;
- г. организацией отдыха;
- д. туристической деятельностью;
- е. предпринимательством.

9. Комплекс услуг по размещению, перевозке, питанию туристов, экскурсионные услуги, а также услуги гидов – переводчиков и другие услуги, предоставляемые в зависимости от целей путешествия, называются:

- а. туристским сервисом;
- б. сферой обслуживания;
- в. социально – культурным комплексом;
- г. туристским продуктом;
- д. гостинично – туристским предприятием;
- е. туром.

10. Природные, исторические, социально – культурные объекты, включающие объекты туристского показа, а также иные объекты, способные удовлетворить духовные потребности туристов, содействовать восстановлению и развитию их физических сил, называются:

- а. туристскими возможностями;
- б. туристскими достопримечательностями;
- в. туристскими ресурсами;
- г. объектами туристского показа;
- д. объектами туристского посещения;
- е. достопримечательностями путешествия.

11. Гражданин, посещающий страну (место) временного пребывания в оздоровительных, познавательных, профессионально – деловых, спортивных, религиозных и иных целях без занятия оплачиваемой деятельностью в период от 24 часов до 6 месяцев подряд или осуществляющий не менее одной ночевки, называется:

- а. путешественником;
- б. пилигримом;
- в. экскурсантом;
- г. туристом;
- д. иностранцем;

е. апатридом.

12. Лицо, посещающее страну (место) временного пребывания в познавательных целях на период менее 24 часов без ночевки в стране (месте) временного пребывания и использующее услуги экскурсовода (гида), гида – переводчика, называется:

- а. путешественником;
- б. туристом;
- в. отдыхающим;
- г. посетителем;
- д. клиентом;
- е. экскурсантом.

13. Право на тур, предназначенное для реализации туристу, называется:

- а. туристским продуктом;
- б. правом на путешествие;
- в. туристским товаром;
- г. туристской путевкой;
- д. реальной возможностью на путешествие;
- е. продвижением тура.

14. Совокупность гостиниц и иных средств размещения, средств транспорта, объектов общественного питания, объектов и средств развлечения, объектов познавательного, делового, оздоровительного, спортивного и иного назначения, организаций, осуществляющих туроператорскую и турагентскую деятельность, а также организаций, предоставляющих экскурсионные услуги и услуги гидов – переводчиков, называется:

- а. комплексом туристских услуг;
- б. туристским сервисом;
- в. социально – культурным обслуживанием;
- г. туристским продуктом;
- д. туристско – гостиничным комплексом;
- е. туристской индустрией.

15. Комплекс мер, направленных на реализацию туристского продукта (реклама, участие в специализированных выставках, ярмарках, организация туристских информационных центров по продаже туристского продукта, издание каталогов, буклетов и др.), называется:

- а. продажей туристских путевок;
- б. продвижением туристского продукта;
- в. туристской индустрией;
- г. пиар компанией;
- д. туристской торговлей;
- е. развитием туристских возможностей.

16. Деятельность туроператора или турагента по заключению договора о реализации туристского продукта с туристом или иным заказчиком туристского продукта, а также деятельность туроператора и (или) третьих лиц по оказанию туристу услуг в соответствии с данным договором, называется:

- а. заключение договора купли – продажи;
- б. распродажа туристских путевок;
- в. реализация туристского продукта;
- г. торговля турами;
- д. продвижением туристского продукта;
- е. реализацией заказа на осуществление тура.

17. Документ, подтверждающий факт передачи туристского продукта, называется:

- а. квитанцией;
- б. чеком;
- в. справкой;
- г. ваучером;
- д. туристской путевкой;
- е. туром.

18. Документ, устанавливающий право туриста на услуги, входящие в состав тура, и подтверждающий факт их оказания, называется:

- а. туристским ваучером;
- б. памяткой туриста;
- в. квитанцией об оплате услуг;
- г. туристским маршрутом;
- д. туристское требование.

19. Деятельность по формированию, продвижению и реализации туристского продукта, осуществляемая юридическим лицом, называется:

- а. исполнением туристского заказа;
- б. туроператорской деятельностью;
- в. турагентской деятельностью;
- г. деятельностью турфирм;
- д. торговлей турами;
- е. продвижением турпродукта.

20. Деятельность по продвижению и реализации туристского продукта, осуществляемая юридическим лицом, называется:

- а. продажей туристских продуктов;
- б. реализацией туристских путевок;
- в. продвижением туристского продукта;
- г. турагентской деятельностью;
- д. реализацией туристского продукта;

е. коммерческой деятельностью.

21. Турист имеет следующие права, за исключением одного пункта. Какого?

- а. на информацию о путешествии;
- б. на свободу передвижения и доступ к туристским услугам;
- в. на беспрепятственное и полное удовлетворение своих потребностей;
- г. на личную безопасность, сохранность имущества и медицинскую помощь;
- д. возмещение убытков и компенсацию морального вреда;
- е. содействие органов власти места временного путешествия и доступ к средствам связи.

22. Турист обязан соблюдать все следующие правила за исключением одного. Какого?

- а. соблюдать законодательство страны (места) временного пребывания;
- б. уважать социальное устройство, обычаи, традиции и религиозные верования в стране (месте) пребывания;
- в. принимать активное участие в политической жизни страны (места) пребывания;
- г. сохранять окружающую природную среду, бережно относиться к памятникам природы, истории и культуры;
- д. соблюдать правила въезда, пребывания и выезда из страны (места) временного пребывания;
- е. соблюдать правила личной безопасности.

23. Договор страхования гражданской ответственности туроператора включает следующие пункты (положения) за исключением одного:

- а. объект страхования и страховой случай;
- б. объяснения свидетелей по поводу наступления страхового случая;
- в. размер страховой суммы, срок действия договора, порядок и сроки уплаты страховой премии;
- г. порядок и срок уведомления туристом о наступлении страхового случая и подачи заявления о выплате страхового возмещения;
- д. перечень документов, которые должен представить турист в обоснование своих требований;
- е. последствия неисполнения или ненадлежащего исполнения обязательств субъектами страхования.

24. Предпринимательство (бизнес) это...

- а. коммерческая деятельность в сфере перепродажи товаров с целью получения прибыли;
- б. самостоятельная, осуществляемая на свой риск деятельность, направленная на систематическое получение, прибыли от пользования имуществом, продажи товаров, выполнения работ и оказания услуг лицами, зарегистрированными в установленном законом порядке в качестве предпринимателей;

- в. дело, которое приносит доход;
- г. деятельность коммерческих юридических лиц по извлечению прибыли;
- д. деятельность индивидуальных предпринимателей по получению прибыли;
- е. комплекс мероприятий, проводимых одним или несколькими лицами в сфере туризма и гостеприимства для удовлетворения потребностей туристов и потребителей.

25. К какому виду относится коммерческая организация, обладающая следующими признаками: организационная основа – учредительный протокол, финансовая основа – складской капитал, поделенный на доли участников; членство – два и более полных товарищей – учредителей; основа производственной деятельности – личное трудовое участие полных членов; ответственность по долгам – субсидиарная, всем имуществом полных товарищей?

- а Полное товарищество;
- б Командитское товарищество;
- в Общество с дополнительной ответственностью;
- г Общество с ограниченной ответственностью;
- д Закрытое акционерное общество;
- е Открытое акционерное общество.

**ИТОГОВАЯ РАБОТА ПО ДИСЦИПЛИНЕ
МДК.03.01 ОРГАНИЗАЦИЯ И
СОПРОВОЖДЕНИЕ ТУРИСТОВ**

1. УЧАСТНИКИ ВНУТРЕННЕГО ТУРИЗМА

- а) предприятия, производящие туристские услуги;
- б) фирмы, которые занимаются
- в) постоянное население;
- г) мигранты.
- д) организацией деловых поездок;

2. ВНУТРЕННИЕ ПУТЕШЕСТВИЯ И ТУРИЗМ ИМЕЮТ БОЛЬШОЕ ЗНАЧЕНИЕ ДЛЯ СТРАНЫ

с точки зрения

- а) социального развития;
- б) экономического развития;
- в) культурного развития;
- г) демографического развития.

3. ГЕОГРАФИЧЕСКИЕ РАМКИ ВНУТРЕННЕГО ТУРИЗМА ОПРЕДЕЛЯЕТ

_____.

4. ЧЕЛОВЕК, ПРОЖИВАЮЩИЙ В СТРАНЕ И В СВОЕ СВОБОДНОЕ ВРЕМЯ ПОСЕЩАЮЩИЙ В ПРЕДЕЛАХ СТРАНЫ КАКОЕ-ЛИБО МЕСТО, ПОМИМО МЕСТА ЕГО ОБЫЧНОГО ПРОЖИВАНИЯ, С ПРОДОЛЖИТЕЛЬНОСТЬЮ ПРЕБЫВАНИЯ МЕНЬШЕ 1 НОЧИ И ИСКЛЮЧИТЕЛЬНО В ЦЕЛЯХ ПРОВЕДЕНИЯ ДОСУГА ЭТО

_____.

5. ДРЕВНЕЙШИМ ВИДОМ ТУРИЗМА ЯВЛЯЕТСЯ

_____.

6. ПЕРИОДЫ РАЗВИТИЯ РОССИЙСКОГО ТУРИЗМА ЭТО

- 1) Просветительский период а) 1930-1970 гг.;
- 2) Предпринимательский период б) 1970-1990 гг.;
- 3) Организационно-централизован- в) с 1990 г.;
- ный период
- 4) Административно-норматив- г) до 90-гг. XIX в.;
- ный период
- 5) Переходный период д) 1890 – 1917, 1922 – 1928 гг.
- е) 2000 – 2006 гг.

Ответы: 1____, 2____, 3____, 4____, 5____.

7. ЧЕРТЫ РОССИЙСКОГО ТУРИЗМА В РАЗНОЕ ВРЕМЯ СОСТАВИЛИ

- 1) Просветительский период а) формирование новой системы туризма;
- 2) Предпринимательский б) создание новой системы период управления туризмом;
- 3) Организационно- в) развитие путешествий как централизованный способ просвещения;
- период
- 4) Административно- г) частный капитал и нормативный период личная инициатива;

- 5) Переходный период д) плановое развитие;
е) стихийное развитие.

Ответы: 1____, 2____, 3____, 4____, 5____.

8. ОРГАНИЗАЦИЯ ВНУТРЕННЕГО ТУРИЗМА ОТЛИЧАЕТСЯ ОТ ОРГАНИЗАЦИИ
ВЫЕЗДНОГО ТУРИЗМА

- а) упрощением туристских формальностей;
б) необходимостью пересечения государственной границы;
в) ограничением территории;
г) дифференциацией видов туризма.

9. ОРГАНИЗАЦИЯ ВНУТРЕННЕГО ТУРИЗМА ИМЕЕТ СЛЕДУЮЩИЕ АСПЕКТЫ

- а) государственная политика;
б) межотраслевое сотрудничество;
в) деятельность туристских фирм;
г) паспортно-визовый режим.

Установить правильную последовательность.

10. ДЛЯ ЭФФЕКТИВНОГО РАЗВИТИЯ ВНУТРЕННЕГО ТУРИЗМА НЕОБХОДИМЫ

- ___ межотраслевой
___ объединение
___ системы
___ уровень
___ действия
___ внутриотраслевые.

11. РАЗВИТИЕ ВНУТРЕННЕГО ТУРИЗМА ТРЕБУЕТ

- ___ методы
___ совершенствование
___ управления
___ приемы;
___ туристский
___ продукт
___ обогащение.

12. ДЛЯ РАЗВИТИЯ ВНУТРЕННЕГО ТУРИЗМА НУЖНО

- ___ сфера
___ расширение
___ население
___ мероприятия
___ включения
___ туристские.

13. МЕСТО, РАСПОЛАГАЮЩЕЕ ТУРИСТСКИМИ СООРУЖЕНИЯМИ И УСЛУГАМИ,
КОТОРЫЕ ВЫБИРАЕТ ТУРИСТ ИЛИ ГРУППА ТУРИСТОВ И КОТОРЫЕ
ПРОДАЮТСЯ ПРОИЗВОДИТЕЛЕМ УСЛУГ ЭТО

- а) турпродукт; б) туристский регион;
в) курортная зона; г) дестинация.

14. ФАКТОРЫ ОЦЕНКИ РЕГИОНА БУДУЩИМИ ТУРИСТАМИ

- 1) Субъективные а) место;

- 2) Объективные б) опыт;
- в) мотив поездки;
- г) экскурсии;
- д) средства размещения;
- е) удаленность от места жительства;
- ж) ландшафт.

Ответы: 1 _____, 2 _____.

15. РЕГИОНАЛЬНЫЙ ТУРИЗМ ИМЕЕТ ДВА АСПЕКТА

- 1) Социально-экономический а) пространственное распределение туристских ресурсов;
- 2) Географический б) место данного региона на отечественном туристском рынке;
- в) объем туристских потребностей местного населения и степень их удовлетворения в конкретном регионе;
- г) возможность привлечения турпотоков на данную территорию;
- д) условия развития внутреннего туризма;
- е) уровень туристской освоенности территории.

Ответы: 1 _____, 2 _____.

16. ФАКТОРЫ, ВЛИЯЮЩИЕ НА РАЗВИТИЕ ВНУТРЕННЕГО ТУРИЗМА

- 1)) Социально-экономические а) возраст населения региона;
- 2) Социально-демографические б) динамика персонального дохода;
- 3) Технологический в) повышение уровня образования;
- 4) Политико-правовой г) изменение условий безопасности путешествий;
- 5) Социокультурные д) регламентирование туристской деятельности;
- е) купальный сезон.

Ответы: 1 ____, 2 ____, 3 ____, 4 ____, 5 ____.

17. БАЗОЙ ДЛЯ РАЗВИТИЯ РЕГИОНАЛЬНОГО ТУРИЗМА ЯВЛЯЮТСЯ

_____.

18. МНОГООБРАЗИЕ РЕГИОНАЛЬНЫХ ОСОБЕННОСТЕЙ РОССИИ ТРЕБУЕТ ПРИ ФОРМИРОВАНИИ ПРОГРАММ РАЗВИТИЯ ТУРИЗМА

_____.

19. КРИЗИСЫ, РОСТ ВНЕШНЕЙ ЗАДОЛЖЕННОСТИ, ПОЛИТИЧЕСКАЯ НЕСТАБИЛЬНОСТЬ, РОСТ ЦЕН НА ПРЕДМЕТЫ ПОТРЕБЛЕНИЯ, КРИМИНАЛЬНАЯ ОБСТАНОВКА, ФИНАНСОВАЯ НЕСТАБИЛЬНОСТЬ, СОКРАЩЕНИЕ ОБЪЕМОВ ЛИЧНОГО ПОТРЕБЛЕНИЯ, НЕБЛАГОПРИЯТНАЯ ЭКОЛОГИЧЕСКАЯ ОБСТАНОВКА, БАНКРОТСТВО ТУРИСТСКИХ ФИРМ, УЖЕСТОЧЕНИЕ ТУРИСТСКИХ ФОРМАЛЬНОСТЕЙ – ЭТО

_____.

20. В РОССИИ НА РАННЕЙ СТАДИИ ВНУТРЕННИЙ ТУРИЗМ ПОЛУЧИЛ РАЗВИТИЕ В РЕГИОНАХ, ИМЕЮЩИХ

- а) развитую инфраструктуру;

- б) холмистый и грядовый рельеф;
- в) благоприятный климат и целебные источники;
- г) средства транспорта.

21. НАЛИЧИЕ ТРУДОВЫХ РЕСУРСОВ ОПРЕДЕЛЯЕТ ОБЕСПЕЧЕНИЕ ТУРИСТСКИХ ПОТРЕБНОСТЕЙ

- а) материальными средствами;
- б) обслуживающим персоналом;
- в) финансовыми возможностями;
- г) гостиничным сервисом.

22. ОРГАНИЗАЦИЯ ВНУТРЕННЕГО ТУРИЗМА ДОЛЖНА ИСХОДИТЬ ИЗ

- а) международной политики;
- б) особенностей регионов;
- в) директив центральных органов власти;
- г) желания туристов.

23. В РАЗВИТИИ ВНУТРЕННЕГО ТУРИЗМА НЕОБХОДИМО УЧАСТИЕ

- а) центральных органов власти;
- б) частных предпринимателей;
- в) местных органов власти;
- г) хозяйственных и транспортных служб.

24. ТУРИСТСКИЙ СПРОС НА СУВЕНИРНУЮ ПРОДУКЦИЮ, ИЗДЕЛИЯ КУСТАРНОГО ПРОМЫСЛА ЭТО

- а) реклама туристского центра;
- б) стимул для возрождения народных промыслов, традиций и фольклора;
- в) источник доходов;
- г) материальные средства.

25. ОДНА ИЗ ПРОБЛЕМ ВНУТРЕННЕГО ТУРИЗМА СОСТОИТ В ТОМ, ЧТО

- ___туризма
- ___трудоустройство
- ___сезонный
- ___временное
- ___характер
- ___освобождение
- ___вызывает
- ___рабочая сила
- ___нуждающаяся.

26. ВЛИЯНИЕ ВНУТРЕННЕГО ТУРИЗМА НА РАЗВИТИЕ ЭКОНОМИКИ РЕГИОНА

- а) положительное; в) отрицательное;
- б) комплексное; г) косвенное.