



МИНИСТЕРСТВО ПРОСВЕЩЕНИЯ
РОССИЙСКОЙ ФЕДЕРАЦИИ



Акмуллинский университет

СКОЛЬКО МЕСТ на прием 2026 года?



	БЮДЖЕТ	КОММЕРЦИЯ
Очная форма обучения (учеба каждый день, есть стипендия, можно претендовать на общежитие)	779	233
Очно-заочная форма обучения (учеба может быть каждый день, но вечером или с применением дистанционных технологий, нет стипендии, нет общежития)	37	79
Заочная форма обучения (учеба 2-3 недели очно, остальное на СРС, нет стипендии, нет общежития)	423	667

КАКИЕ ФАКУЛЬТЕТЫ ЕСТЬ?



5 ИНСТИТУТОВ



Институт педагогики



Институт физической культуры и здоровья человека



Институт исторического правового и социально-гуманитарного образования



Институт физики, математики, цифровых и нанотехнологий



Институт филологического образования и межкультурных коммуникаций

4 факультета



Факультет психологии



Факультет башкирской филологии



Естественно-географический факультет



Художественно-графический факультет



Колледж БГПУ

Количество программ: 57 бакалавриата, 2 специалитета

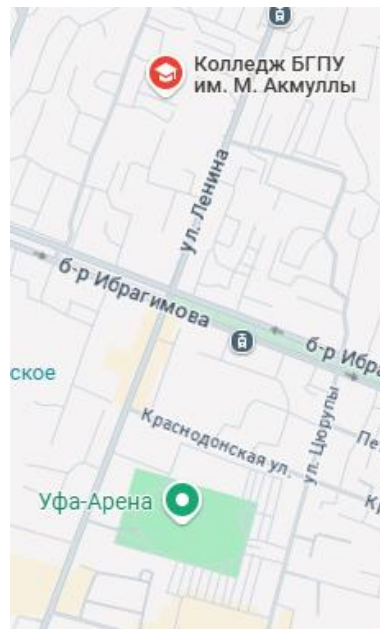
КАК ПОСТУПИТЬ В КОЛЛЕДЖ?

ШКОЛА
(на базе 9 классов)

↓
по результатам
среднего балла
аттестата

ШКОЛА
(на базе 11 классов)

↓
по результатам
среднего балла
аттестата



г. Уфа, ул. Беякова, 25
+7 (347) 246-66-25; 246-55-38

КАК ПОСТУПИТЬ В ВУЗ (после школы)?

ШКОЛА

(на базе 11 классов)



**Результат ЕГЭ по русскому языку
(для всех специальностей)**



**Результат 1 ЕГЭ по предмету, который действует при поступлении на данное
направление (может отличаться в разных вузах)**



Результат 1 ЕГЭ из списка, который определяет каждый университет сам

Пример для выпускников школы (11 кл.)

1. Заходим на сайт приемной комиссии: <https://abitur.bspu.ru/>
2. Переходим в раздел «Бакалавриат и специалитет»
3. В разделе «Документация» ищем пункт «Количество мест для приёма на 2026/2027 учебный год»
4. Открываем документ

ЕГЭ



2

Институт физики, математики, цифровых и нанотехнологий										
1	03.03.01 Прикладные математика и физика	Компьютерные технологии и интеллектуальный анализ данных	15	5	-	-	-	-	1. Математика ² (40)	1. Физика и электроника(40)
									2. Информатика(45), физика(40) (по выбору)	2. Основы математики и программирования(40)
									3. Русский язык(42)	3. Русский язык(42)
1	09.03.02 Информационные системы и технологии	Проектирование и разработка программных решений	15	5	-	-	-	15	1. Математика ² (40)	1. Основы информатики (40)
									2. Информатика(45), физика(40) (по выбору)	2. Основы математики и программирования(40)
									3. Русский язык(42)	3. Русский язык(42)

ЕГЭ 1 обязательный ЕГЭ для данного направления

ЕГЭ 2 абитуриент выбирает, что предъявлять, можно предъявить результаты ЕГЭ по всем указанным предметам (выберется максимальный балл)

ЕГЭ 3 Русский язык (обязательный ЕГЭ для всех)

ЕГЭ по математике

Если в перечне экзаменов указана
МАТЕМАТИКА

то это профильный уровень!!!

**Базовый уровень не принимается ни одним
университетом страны!**

Как проверить свой набор ЕГЭ?

1. Заходим на сайт приемной комиссии: <https://abitur.bspu.ru/>
2. Переходим в раздел «Бакалавриат и специалитет»
3. В разделе «Документация» ищем пункт «Количество мест для приёма на 2026/2027 учебный год»
4. Открываем документ

МИНПРОСВЕЩЕНИЯ РОССИИ
Федеральное государственное бюджетное образовательное учреждение
высшего образования
«Башкирский государственный педагогический университет им. М.Акумулы»
(ФГБОУ ВО «БГПУ им. М.Акумулы»)

Утверждено на заседании
Ученого совета БГПУ им.М.Акумулы
№ 6 от 19 января 2026 г.
ректор
С.Т. Сагитов

Количество мест для приема на обучение по различным условиям поступления и
перечень направлений подготовки и вступительных испытаний
на 2026-2027 учебный год

БАКАЛАВРИАТ и СПЕЦИАЛИТЕТ

№	Код и наименование направления подготовки (специальности)	Профиль (и) ДОТ - дистанционные образовательные технологии	Количество мест для приема на обучение по различным условиям поступления						Соответствие вступительных испытаний	
			Очная форма обучения			Очно-заочная форма обучения		Заочная форма обучения	Перечень вступительных испытаний ^{1,3} минимальные баллы показательный балл - 100	Перечень вступительных испытаний профессиональной направленности ^{1,2} (для лиц, имеющих среднее профессиональное образование или высшее образование), минимальные баллы
			за счет бюджетных ассигнований федерального бюджета	по договорам об образовании платных образовательных услуг	за счет бюджетных ассигнований федерального бюджета	по договорам об образовании платных образовательных услуг	за счет бюджетных ассигнований федерального бюджета	по договорам об образовании платных образовательных услуг		

Как проверить свой набор ЕГЭ?

ЕГЭ



44.03.05- Педагогическое образование (с двумя профилями подготовки)	Иностранный (английский) язык, иностранный (немецкий) язык	17	5	-	-	-	-	1. Обществознание(42)	1. Основы педагогики и психологии(40)
								2. Математика ² (40), иностранный язык (английский язык) немецкий язык)-(35) (по выбору)	2. Иностранный язык в профессиональной сфере (английский язык немецкий язык)-(40)
								3. Русский язык(42)	3. Русский язык(42)
44.03.05- Педагогическое образование (с двумя профилями подготовки)	Иностранный (английский) язык, иностранный (французский) язык	16	5	-	-	-	-	1. Обществознание(42)	1. Основы педагогики и психологии(40)
								2. Математика ² (40), иностранный язык (английский язык) французский язык)-(35) (по выбору)	2. Иностранный язык в профессиональной сфере (английский язык французский язык)-(40)
								3. Русский язык(42)	3. Русский язык(42)
44.03.05- Педагогическое образование (с двумя профилями подготовки)	Иностранный (английский) язык, русский язык и литература	12	3	-	-	-	-	1. Обществознание(42)	1. Основы педагогики и психологии(40)
								2. Математика ² (40), иностранный язык (английский язык)-(35) (по выбору)	2. Иностранный язык в профессиональной сфере (английский язык)-(40)
								3. Русский язык(42)	3. Русский язык(42)

КАК ПОСТУПИТЬ В ВУЗ (после колледжа)?

КОЛЛЕДЖ
(на базе СПО)



1. Предоставить действующие результаты ЕГЭ
2. Можно сдавать вузовские экзамены (если полученная специальность входит в перечень соответствия ВО):
 - русский язык
 - экзамен по направлению
 - экзамен по профилю

КАК ПОСТУПИТЬ В ВУЗ (после колледжа)?

1. Заходим на сайт приемной комиссии: <https://abitur.bspu.ru/>
2. Переходим в раздел «Бакалавриат и специалитет»
3. В разделе «Документация» ищем пункт **«Соответствие программ СПО (колледжа) областям образования вузов»**
4. Открываем документ

Пример, у вас диплом колледжа по специальности (указано в дипломе):
09.02.07 Информационные системы и программирование

Перечень областей образования, в которые входят направления подготовки бакалавриата или специалитета и соответствующие им профессии и специальности среднего профессионального образования

№	Код	Направление подготовки бакалавриата, специалитета	Укрупненные группы профессий и специальностей СПО
1.	03.03.01	Прикладные математика и физика	05.00.00 Науки о земле 07.00.00 Архитектура 08.00.00 Техника и технологии строительства <u>09.00.00 Информатика и вычислительная техника</u> 10.00.00 Информационная безопасность 11.00.00 Электроника, радиотехника и системы связи 12.00.00 Фотоника, приборостроение, оптические и биотехнические системы и технологии

Пример для выпускников колледжей

1. Заходим на сайт приемной комиссии: <https://abitur.bspu.ru/>
2. Переходим в раздел «Бакалавриат и специалитет»
3. В разделе «Документация» ищем пункт «Количество мест для приёма на 2026/2027 учебный год»
4. Открываем документ

Вступительное
испытание (ВИ)



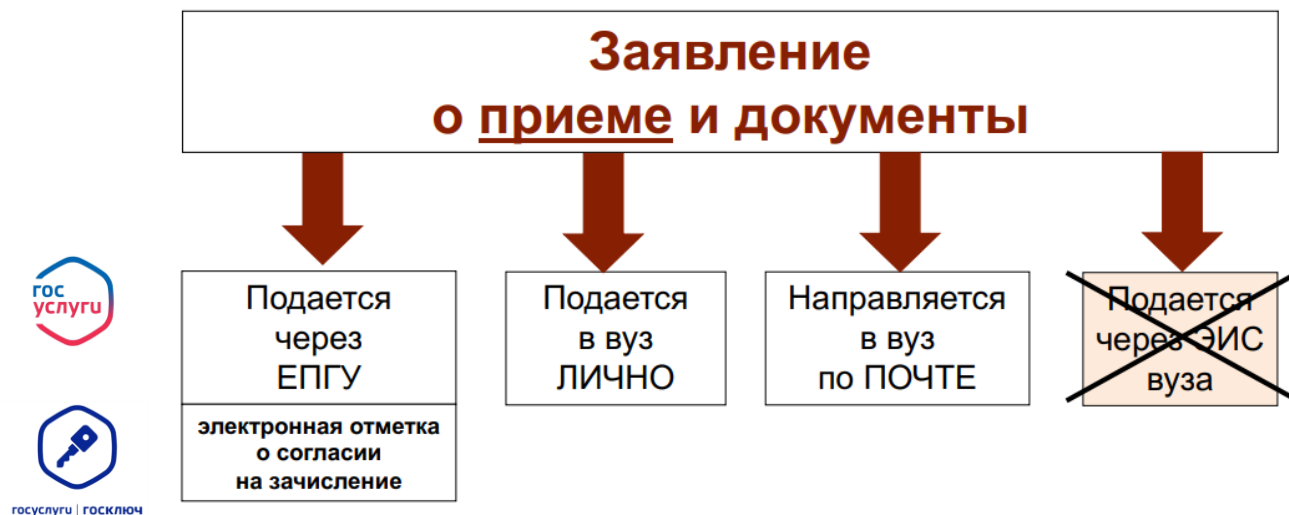
Институт физики, математики, цифровых и нанотехнологий										
1	03.03.01 Прикладные математика и физика	Компьютерные технологии и интеллектуальный анализ данных	15	5	-	-	-	-	1. Математика ² (40)	1. Физика и электроника(40)
									2. Информатика(45), физика(40) (по выбору)	2. Основы математики и программирования(40)
									3. Русский язык(42)	3. Русский язык(42)
1	09.03.02 Информационные системы и технологии	Проектирование и разработка программных решений	15	5	-	-	-	15	1. Математика ² (40)	1. Основы информатики (40)
									2. Информатика(45), физика(40) (по выбору)	2. Основы математики и программирования(40)
									3. Русский язык(42)	3. Русский язык(42)

ВИ 1 обязательный экзамен для данного направления

ВИ 2 обязательный экзамен для данного профиля

ВИ 3 русский язык (обязательный экзамен для всех)

Как можно подать документы?



Важно: в случае использования обычной почты фиксируется дата и время получения документов приемной комиссией, а не дата отправки!

Заявление о приеме в университет



ОДНО (единое) заявление о приеме на
места в рамках КЦП



Единая последовательность приоритетов
зачисления в вузе

ОДНО (единое) заявление о приеме
на платные места



Единая последовательность приоритетов
зачисления в вузе

НОВЫЕ ПОНЯТИЯ – два высших приоритета:

ОСНОВНОЙ высший приоритет - наиболее высокий приоритет зачисления, по которому поступающий **проходит** по конкурсу, определяемый для поступающих, включенных в конкурсный список, **вне зависимости от наличия согласия на зачисление**

Высший ПРОХОДНОЙ приоритет - наиболее высокий приоритет зачисления, по которому поступающий проходит по конкурсу, определяемый для поступающих, **представивших согласие на зачисление**

Важно: изменение приоритетов и заявления возможно 1 раз в 2 часа



Что нужно для поступления?

Документы:

- ✓ заявление о приеме (формируется автоматически при использовании Госуслуг)
- ✓ паспорт;
- ✓ документ об образовании (аттестат или диплом);
- ✓ СНИЛС;
- ✓ иные документы (индивидуальные достижения, справки для квот и т.д.)

+ СОГЛАСИЕ на ЗАЧИСЛЕНИЕ (без него не зачислят)

Согласие это:

- «галочка» на Госуслугах
- бумажный документ в случае подачи в университете

A large, bold, red 3D number '5' with a slight shadow underneath, positioned on the left side of the slide.

направлений

**Подаем
документы на
несколько
направлений**

Появились «Дни тишины»

**В день издания приказов о зачислении
не осуществляются изменения,
влияющие на конкурсные списки,
в следующих случаях:**

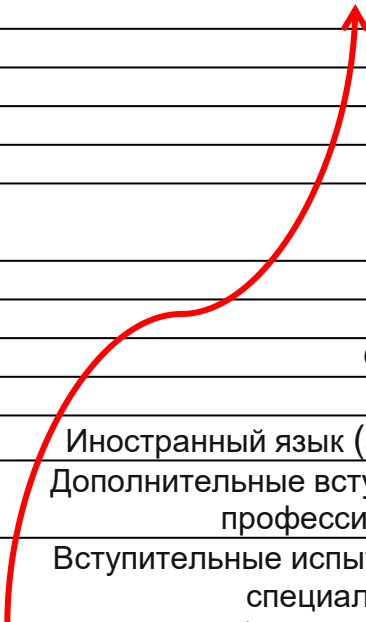
отзыв согласия на зачисление

отзыв заявления о приеме

отказ от зачисления

Минимальные баллы 2026

№	Предмет	Минимальный балл (из 100 баллов)
1	Русский язык	42
2	Математика	40
3	Физика	40
4	Химия	39
5	Биология	39
6	Информатика	45
7	История	38
8	География	40
9	Обществознание	42
10	Литература	40
11	Иностранный язык (английский, немецкий, французский)	35
12	Дополнительные вступительные испытания творческой и профессиональной направленности	50
13	Вступительные испытания по программам бакалавриата и специалитета на базе СПО и ВО (за исключением русского языка!)	40
14	Вступительные испытания по программам магистратуры	50



Индивидуальные достижения

**+ от 2 до 10 баллов
в сумме не более 10 баллов**

наличие знака отличия «Готов к труду и обороне» (ГТО)	золото – 5 серебро/бронза – 2
наличие документов об образовании с отличием или золотой (серебряной) медали	5
опыт добровольческой (волонтерской) деятельности, осуществленной в период не ранее чем за 4 года (зависит от количества часов)	до 4
победители и призёры заключительного этапа Всероссийской олимпиады школьников (если ЕГЭ ниже 75)	10
победители и призёры регионального этапа Всероссийской олимпиады школьников	5
наличие статуса победителя или призера межрегиональной олимпиады школьников по башкирскому языку и литературе	до 10
победители и призёры Республиканской олимпиады школьников по истории Великой Отечественной войны 1941- 1945 гг. «Я помню. Я горжусь»	2
Акмуллинская олимпиада школьников и студентов организаций профессионального образования	10 – победитель/ призер
Всероссийский конкурс исследовательских работ «Моя Земля в цифровой проекции»	
Республиканский кубок «Юные лидеры Республики Башкортостан»	5 – участник
прохождение военной службы по призыву, военной службы по контракту, военной службы по мобилизации в Вооруженных Силах Российской Федерации	10

Индивидуальные достижения

Как подтвердить?



Скан или фото хорошего качества

Особая квота – 10% от бюджетных мест

- дети-инвалиды;
- инвалиды I и II групп;
- инвалиды с детства;
- инвалиды вследствие военной травмы или заболевания, полученных в период прохождения военной службы;
- дети-сироты и дети, оставшиеся без попечения родителей;
- лица из числа детей-сирот и детей, оставшихся без попечения родителей;
- ветераны боевых действий.

Подтверждающие документы

- 1.Справка, выданная органом опеки (попечительства) РФ о том, что лицо является сиротой или лицом, оставшимся без попечения родителей
2. Справка подтверждающая факт установления инвалидности, с указанием группы инвалидности и ее причины, выданная ФУ медико-социальной экспертизы
3. Удостоверение ветерана боевых действий (единый образец), где указано, что есть право на льготы, установленные пунктом 1 статьи 16 ФЗ от 12 января 1995 года №5-ФЗ «О ветеранах»

Отдельная квота – 10% от бюджетных мест

без проведения вступительных испытаний

(творческие экзамены сдают!):

1. Герои Российской Федерации, лица, награжденные **тремя** орденами Мужества;
2. **дети** лиц, принимавших участие в **СВО**, дети военнослужащих, сотрудников, направленных в другие государства, если указанные лица, военнослужащие, **сотрудники погибли или получили увечье** (ранение, травму, контузию) либо **заболевание** при исполнении обязанностей военной службы (служебных обязанностей) в ходе СВО (боевых действий на территориях иностранных государств) либо удостоены звания Героя Российской Федерации или награждены тремя орденами Мужества;

Отдельная квота

По результатам вступительных испытаний:

(имеют право сдавать внутренние экзамены даже при наличии ЕГЭ.

В зачет пойдет максимальный балл)

граждане (и их дети) если:

- проходят(ли) военную службу (обязательно – участие в СВО!)
- призванные на военную службу по мобилизации в ВС РФ, заключившие контракт о добровольном участии в СВО (обязательно – участие в СВО!)
- участники боевых действий в составе ВС ДНР/ЛНР
- дети военнослужащих, сотрудников силовых ведомств, направленных в другие государства и принимавших участие в боевых действиях

Подтверждающие документы

Герой Российской Федерации

удостоверение Героя Российской Федерации

Лицо, награжденное тремя орденами Мужества

удостоверения о награждении орденами Мужества

Лицо, указанное в пунктах 2-6 части 5.1 статьи 71 Федерального закона № 273-ФЗ

справка, выданная уполномоченным органом
(военным комиссариатом, воинской частью, ...)
и подтверждающая право лица на прием на места в пределах
отдельной квоты без проведения вступительных испытаний
(за исключением дополнительных вступительных испытаний
творческой и (или) профессиональной направленности)
либо по результатам ЕГЭ или по результатам вступительных
испытаний, проводимых организацией самостоятельно

Сроки приема

Прием документов – с 20 ИЮНЯ 2026

БАКАЛАВРИАТ/СПЕЦИАЛИТЕТ

Основания	Дата завершения приема документов	Вступительные испытания в вузе	Конкурсные списки	Завершение предоставления согласия на зачисление/ завершение заключения договора (уфимское время)	Издание приказа о зачислении
ОЧНАЯ, ОЧНО-ЗАОЧНАЯ, ЗАОЧНАЯ ФОРМА ОБУЧЕНИЯ					
КВОТА	Зависит от направления, см. ниже	21.07.2026-24.07.2026 25.07.2026 - резерв	27.07.2026	01.08.2026 в 14.00-приоритетный этап (квоты)	03.08.2026
КЦП (2 ЕГЭ+ВИ, 3 ВИ)	20.07.2026			05.08.2026 в 14.00 – основной этап	07.08.2026
КЦП (3 ЕГЭ)	25.07.2026 до 17.00			09.08.2026 в 14.00-дополнительный этап	11.08.2026
Платное	10.08.2026	по мере комплектования групп 21.07.2026-24.07.2026 25.07.2026 - резерв 11.08.2026-14.08.2026 15.08.2026 - резерв	18.08.2026	27.08.2026 до 17.00	29.08.2026



Кого готовим?



Институт педагогики,

+7 (347) 246-24-09, ip_dekanat@bspu.ru

Направление	Профиль
39.03.02 Социальная работа	Социальная защита и социальное обслуживание семей и детей
44.03.01 Педагогическое образование	Начальное образование
44.03.01 Педагогическое образование	Дошкольное образование
44.03.01 Педагогическое образование	Дополнительное образование (хореографическое образование)
44.03.01 Педагогическое образование	Дополнительное образование (музыкальное образование)
44.03.05 Педагогическое образование (с двумя профилями подготовки)	Музыка, дополнительное образование (в области эстрадного искусства)
44.03.01 Педагогическое образование	Социальная педагогика
44.03.02 Психолого-педагогическое образование	Психология и социальная педагогика
44.03.03 Специальное (дефектологическое) образование	Логопедия
	Дошкольная дефектология
	Образование детей с интеллектуальными нарушениями



Институт исторического, правового и социально-гуманитарного образования,

+7(347)246-23-70, iipsgo@bspu.ru

40.03.01 Юриспруденция ТОЛЬКО для тех, кто поступает после колледжа (40.00.00 Юриспруденция)	Государственно-правовой профиль
44.03.01 Педагогическое образование	История Программа реализуется с использованием ДОТ
44.03.04 Профессиональное обучение (по отраслям) Программа двух квалификаций: Основная квалификация – бакалавр по направлению 44.03.04 Профессиональное обучение (по отраслям), дополнительная квалификация – бакалавр по направлению 38.03.01 Экономика	Экономика и управление Дополнительный профиль – экономика предприятий и организаций
44.03.04 Профессиональное обучение (по отраслям)	Экономика и управление



Институт исторического, правового и социально-гуманитарного образования,

+7(347)246-23-70, iipsgo@bspu.ru

44.03.04 Профессиональное обучение (по отраслям) Программа двух квалификаций: Основная квалификация – бакалавр по направлению 44.03.04 Профессиональное обучение (по отраслям), дополнительная квалификация – бакалавр по направлению 40.03.01 Юриспруденция	Право и правоохранительная деятельность Дополнительный профиль – государственно-правовой профиль
44.03.04 Профессиональное обучение (по отраслям)	Право и правоохранительная деятельность
44.03.05 Педагогическое образование (с двумя профилями подготовки)	История, обществознание
44.03.05 Педагогическое образование (с двумя профилями подготовки)	Обществознание, дополнительное образование (организация воспитательной работы и молодежной политики)
46.03.02 Документоведение и архивоведение	Документационное обеспечение управления и электронные архивы Программа реализуется с использованием ДОТ

Институт физики, математики, цифровых и нанотехнологий

+7 (347) 246-89-42, fmf1967@bspu.ru

03.03.01 Прикладная математика и физика	Компьютерные технологии и интеллектуальный анализ данных
09.03.02 Информационные системы и технологии	Проектирование и разработка программных решений
09.03.03 Прикладная информатика	Прикладная информатика в цифровой экономике
11.03.04 Электроника и нанoeлектроника	Программирование и электроника информационных систем
44.03.05 Педагогическое образование (с двумя профилями подготовки)	Математика, информатика
44.03.05 Педагогическое образование (с двумя профилями подготовки) Программа двух квалификаций: Основная квалификация – бакалавр по направлению 44.03.05 Педагогическое образование (с двумя профилями подготовки), дополнительная квалификация – бакалавр по направлению 44.03.02 Психолого-педагогическое образование	Математика, физика Дополнительный профиль – психолог в социальной сфере
44.03.01 Педагогическое образование	Информатика



Институт физической культуры и здоровья человека,

+7 (347) 216-55-19, ifk_bspu2023@mail.ru

49.03.01 Физическая культура	Физическая культура и спорт
44.03.01 Педагогическое образование	Физическая культура
44.03.05 Педагогическое образование (с двумя профилями подготовки)	Физическая культура, основы безопасности и защиты Родины
44.03.05 Педагогическое образование (с двумя профилями подготовки)	Физическая культура, дополнительное образование (спортивная подготовка)



Институт филологического образования и межкультурных коммуникаций

+7 (347) 246-94-30, ifomk.direktorat@mail.ru

44.03.01 Педагогическое образование	Русский язык и литература Программа реализуется с использованием ДОТ
44.03.01 Педагогическое образование	Родной (татарский) язык и литература Программа реализуется с использованием ДОТ
44.03.05 Педагогическое образование (с двумя профилями подготовки)	Русский язык и литература
44.03.05 Педагогическое образование (с двумя профилями подготовки)	Родной (татарский) язык и литература, иностраннй (английский) язык
44.03.05 Педагогическое образование (с двумя профилями подготовки)	Иностраннй (английский) язык, иностраннй (немецкий) язык
44.03.05 Педагогическое образование (с двумя профилями подготовки)	Иностраннй (английский) язык, иностраннй (французский) язык
44.03.05 Педагогическое образование (с двумя профилями подготовки)	Иностраннй (английский) язык, русский язык и литература
45.03.02 Лингвистика	Перевод и переводоведение (английский язык, немецкий/французский /китайский язык)



Факультет психологии

+7 (347) 246-17-04, 246-03-78, fp-bgpu@bspu.ru

37.03.01 Психология	Социальная психология
44.03.02 Психолого-педагогическое образование	Психологическое консультирование и медиация в социальной сфере
44.03.02 Психолого-педагогическое образование	Практическая психология в образовании и бизнесе
44.05.01 Педагогика и психология девиантного поведения (специалитет)	Психолого-педагогическая коррекция и реабилитация лиц с девиантным поведением

Факультет башкирской филологии

+7 (347) 246 - 35 – 75, dekanat.fbf@mail.ru



44.03.01 Педагогическое образование	Родной (башкирский) язык и литература
44.03.05 Педагогическое образование (с двумя профилями подготовки)	Родной (башкирский) язык и литература, иностраннй (английский) язык
44.03.05 Педагогическое образование (с двумя профилями подготовки)	Родной (башкирский) язык и литература, русский язык и литература
44.03.05 Педагогическое образование (с двумя профилями подготовки)	Иностраннй (английский) язык, иностраннй (арабский) язык
44.03.05 Педагогическое образование (с двумя профилями подготовки)	Родной (башкирский) язык и литература, иностраннй (арабский/ китайский) язык



Естественно-географический факультет,

+7 (347) 246-65-36, dekanat-egf@bspu.ru

05.03.06 Экология и природопользование Программа двух квалификаций: Основная квалификация – бакалавр по направлению 05.03.06 Экология и природопользование дополнительная квалификация – бакалавр по направлению 44.03.01 Педагогическое образование	Природопользование Дополнительный профиль – педагог дополнительного образования естественнонаучной направленности
06.03.01 Биология	Биоэкология Генетика и биомедицинские технологии
43.03.02 Туризм	Организация туристско-экскурсионной деятельности Программа реализуется с использованием ДОТ
44.03.01 Педагогическое образование	Дополнительное образование (туристско- краеведческой и естественнонаучной направленностей)



Естественно-географический факультет,

+7 (347) 246-65-36, dekanat-egf@bspu.ru

44.03.01 Педагогическое образование	Биология Программа реализуется с использованием ДОТ
44.03.05 Педагогическое образование (с двумя профилями подготовки) Программа двух квалификаций: Основная квалификация – бакалавр по направлению 44.03.05 Педагогическое образование (с двумя профилями подготовки), дополнительная квалификация – бакалавр по направлению 44.03.02 Психолого-педагогическое образование	Биология, химия Дополнительный профиль – психолог в социальной сфере
44.03.05 Педагогическое образование (с двумя профилями подготовки) Программа двух квалификаций: Основная квалификация – бакалавр по направлению 44.03.05 Педагогическое образование (с двумя профилями подготовки), дополнительная квалификация – бакалавр по направлению 43.03.02 Туризм	География, биология Дополнительный профиль – экскурсовод (гид)

Художественно-графический факультет

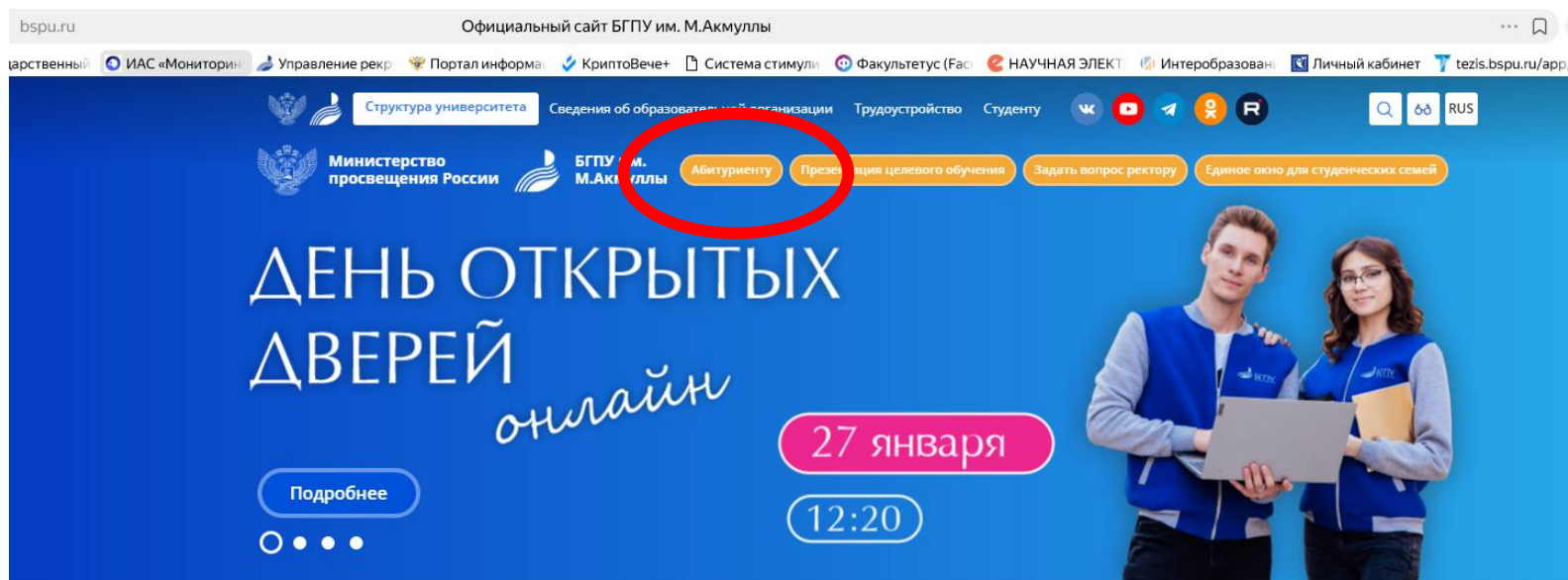
+7 (347) 246-95-18, hgf.dekanat@yandex.ru



44.03.01 Педагогическое образование	Изобразительное искусство
44.03.04 Профессиональное обучение (по отраслям)	Декоративно-прикладное искусство и дизайн
44.03.05 Педагогическое образование (с двумя профилями подготовки)	Изобразительное искусство, технология
54.03.01 Дизайн	Компьютерная графика и анимация
	Дизайн среды
	Графический дизайн
54.05.03 Графика (специалитет)	Художник-график (искусство книги)

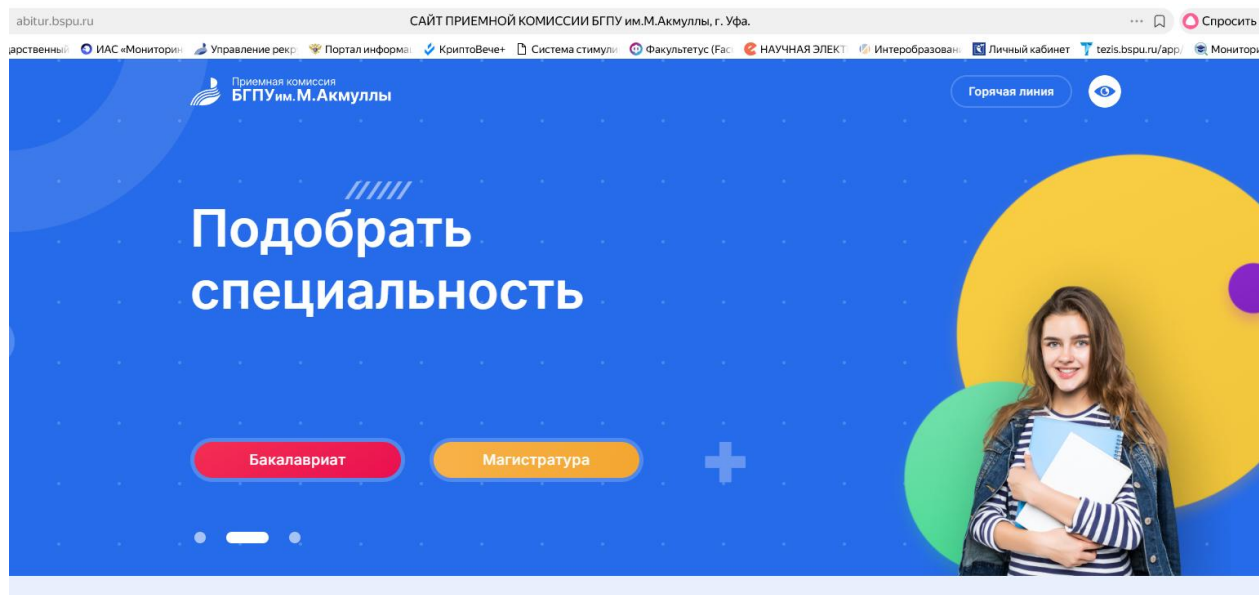
Где искать информацию?

Официальный сайт БГПУ им. М.Акумулы:
<https://bspu.ru/>



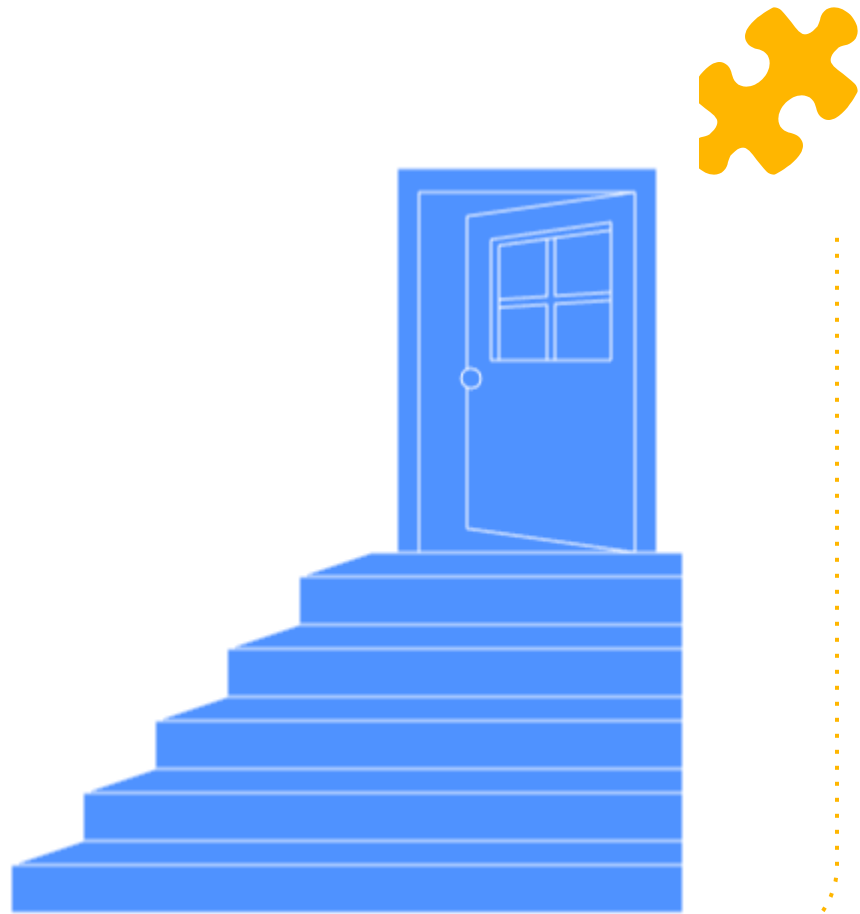
Где искать информацию?

Сайт приемной комиссии:
<https://abitur.bspu.ru/>



Очный День Открытых Дверей

28 марта 2026 г.



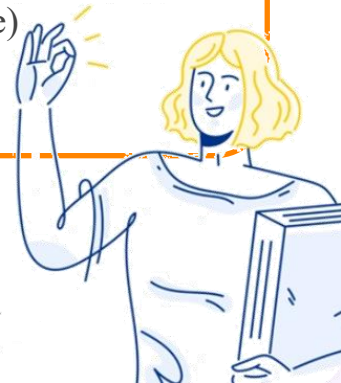


Что такое целевое?



ЦЕЛЕВОЕ ОБУЧЕНИЕ

Получение профессионального образования «под заказ» определенного работодателя с последующей отработкой от 3 до 5 лет (как прописано в договоре)





Положительные стороны

Поступление в рамках квоты

Отдельный конкурс

Не надо платить за обучение

Поддержка

Обычное бюджетное место

Академическая стипендия

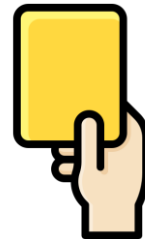
Дополнительная стипендия от заказчика (главы)

Трудоустройство

Гарантированное рабочее место

Опыт работы

Стипендия главы



**УКАЗ ГЛАВЫ РЕСПУБЛИКИ БАШКОРТОСТАН «Об установлении
дополнительной меры социальной поддержки граждан,...заключивших
договор о целевом обучении по очной форме обучения»
от 26.11.2024 года №УГ-1228**

- Заключил договор после 1 мая 2024 года
- Студент очной формы обучения
- Подготовка в рамках педагогического направления – 44.00.00

ВО:

не менее 5 тыс. рублей – обучающимся I-го курса

не менее 7 тыс. рублей – обучающимся II-го курса

не менее 10 тыс. рублей – обучающимся III-го и IV-го курсов

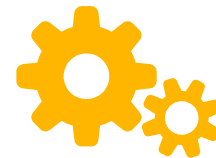


Обязанности

- Закончить обучение (нельзя отчисляться!)
- Могут быть требования к успеваемости (влияет на меры поддержки)
- Трудоустройство (нельзя отказаться!)

Выберите работу по душе, и вам не придется работать ни дня в своей жизни

Конфуций



Процесс поступления

1

после 10 апреля

Абитуриенты могут ознакомиться
с предложениями на 2026 год
набора на портале РвР



2

с 20 июня

Абитуриент подает заявку на
заключение договора + согласие
родителей на подачу заявки
(если < 18 лет)



3

3 августа (бакалавриат,
специалитет)

Абитуриенты, прошедшие по
конкурсу, зачисляются в
университет



4

до 31 августа

Студент и заказчик (возможно
работодатель) заключают договор +
согласие родителей на заключение
договора
(если < 18 лет)

Как поступить?



Рассматриваете целевое обучение?

Целевое обучение — обучение в вузе с последующим трудоустройством. Чтобы увидеть предложения заказчиков целевого обучения, выбрать подходящие и отправить заявки, нажмите «Да»

Абитуриентам до 18 лет нужно согласие законного представителя

[Подробнее о целевом обучении](#)

Нет



Да



Необходимо пройти отбор и заключить договор с заказчиком



Где найти
заявку?

Куда
ткнуть?

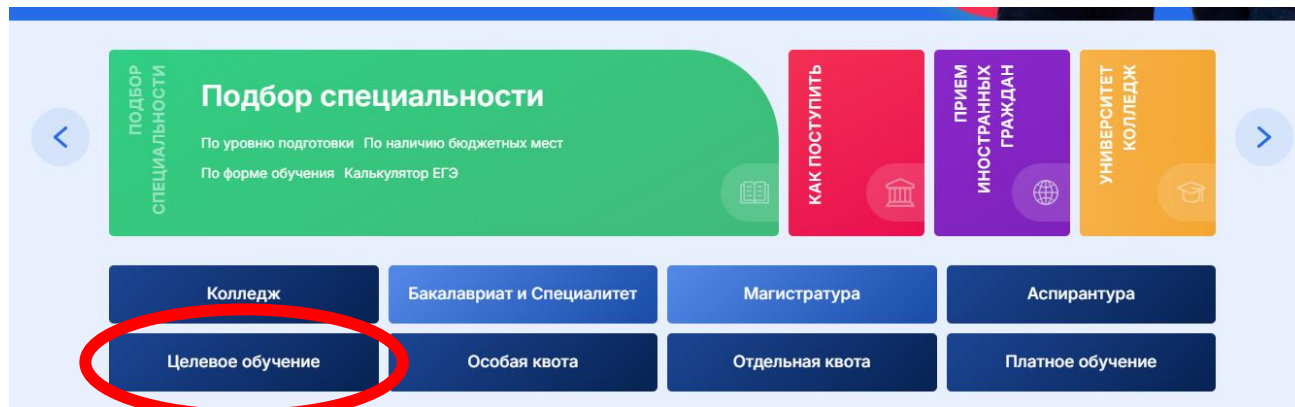
Как найти заказчика?

Как стать
целевиком?



Где искать информацию?

Сайт приемной комиссии: <https://abitur.bspu.ru/>





Спасибо

Остались вопросы?

Ты можешь написать нам:

pk@bspu.ru,

<https://vk.com/bspu.abitur>

Или позвонить 8 (347) 287-99-99